



## Colofon

Versie januari 2022

Redactie: Deze algemene handreiking is gebaseerd op de generieke gids van de sociale partners uit België. De omzetting van die gids naar deze algemene handreiking is tot stand gekomen met de medewerking van:

FNV, CNV, VCP, VNO-NCW en MKB Nederland, en LTO

Eindredactie: Erik van de Haar (Sociaal-Economische Raad)

De generieke gids van de sociale partners van België kwam tot stand met de medewerking van:

Alfred Volckaerts, Aurore Massart, Dorothee Dupuis, Emmanuel Schmit, Erik De Bom, Geert De Prez, Godelieve Ponnet, Jonas Van Vlem, Karel Van Damme, Kris De Meester, Kris Van Eyck, Luc Van Hamme, Michaël De Gols, Nadine Gilis, Paul Tousseyn, Peter Vansintjan, Stijn Gryp, Tim De Cang, Valérie Vervliet, Yannick Cheyns

Met dank aan de Economic Risk Management Group, in het bijzonder aan Bert Matthijs, Jean-Marie Dochy en Piet Vanthemsche.

Eindredactie: Nadine Gilis, Valérie Vervliet, Kris De Meester

Grafische vormgeving: Niels Lemmens - Creative Impressions - creaimpress@gmail.com

Foto omslag: Dirk Hol

Cette publication est également disponible en français. <https://emploi.belgique.be/fr>

Diese Veröffentlichung ist auch verfügbar auf Deutsch. <https://beschaeftigung.belgien.be/de>

This publication is also available in English. <https://employment.belgium.be/en>

© Copyright. De meeste afbeeldingen in deze uitgave zijn NIET vrij van rechten. Op eenvoudige vraag bezorgen we u de referenties voor het verwerven van de rechten. De figuren mogen vrij gebruikt worden mits bronvermelding. Zie [www.internationalview.org/2020/05/02/corona-gids-guide-leitfaden-documentation/](http://www.internationalview.org/2020/05/02/corona-gids-guide-leitfaden-documentation/)



## Doelstelling van deze algemene handreiking

Volgens deskundigen zal het coronavirus nog langere tijd in onze samenleving blijven bestaan. Ook maatregelen om de verspreiding van het virus zoveel mogelijk te beperken zullen we daarom waarschijnlijk nog langere tijd moeten nemen. Dat zal ook blijven gelden op het moment dat de overheid de landelijke maatregelen geleidelijk afbouwt en in steeds meer sectoren het normale maatschappelijke verkeer weer plaatsvindt. Werkgevers, werknemers, sociale partners, arbodiensten en -deskundigen en andere actoren hebben hierin een belangrijke rol.

Voor werkgevers en werknemers is het daarom in eerste instantie belangrijk dat het duidelijk is welke beschermende maatregelen genomen kunnen worden om het risico op besmetting met het coronavirus zo laag mogelijk te houden, zodat werknemers zo gezond en veilig mogelijk kunnen werken. Dat vereist kennis over concrete en haalbare preventieve maatregelen. Het gaat hierbij bovendien niet alleen om bescherming tijdens het werk, maar ook tijdens het vervoer van en naar de werkplek (bv. bij openbaar vervoer), of tijdens andere werkgerelateerde activiteiten (zoals bv. gebruik van kantines, kleedkamers en andere gemeenschappelijke voorzieningen, contacten met klanten, leveranciers en onderaannemers, enz.) Om werkgevers en werknemers te ondersteunen en beschermen is daarom deze algemene handreiking COVID-19 ontwikkeld.

Deze handreiking biedt informatie en advies over het nemen van preventie maatregelen en is gebaseerd op de kennis en de maatregelen van de overheid om de verspreiding van het coronavirus in Nederland zoveel mogelijk tegen te gaan. Een deel van de overheidsmaatregelen gelden bovendien voor iedereen in Nederland en strekken zich daarmee ook uit tot de werkplek. De handreiking biedt informatie en advies aan werkgevers die hun activiteiten (gedeeltelijk) hebben moeten stopzetten, als voorbereiding op een veilige hervatting van de werkzaamheden. Daarnaast kunnen werkgevers die hun activiteiten niet hebben onderbroken en zelf al de nodige maatregelen hebben genomen deze algemene handreiking gebruiken als verdere inspiratiebron of bij het actualiseren van hun eigen maatregelen. NB: Deze handreiking is niet gericht op situaties waarbij werknemers door de aard van hun werkzaamheden kunnen worden blootgesteld aan het virus, bijvoorbeeld werknemers die in een laboratorium met het virus werken. De handreiking is gericht op situaties waarbij blootstelling op de werkvloer kan ontstaan door contact tussen mensen.

Het is belangrijk dat werknemers hun werk gezond en veilig kunnen uitvoeren. Werkgevers zijn daarom wettelijk verplicht om binnen hun bedrijf een risico-inventarisatie en –evaluatie (RI&E) op te stellen, waarin zij alle gezondheids- en veiligheidsrisico's van het werk inventariseren, evalueren en aangeven hoe ze die risico's aanpakken.<sup>1</sup> Dat geldt ook voor het risico op besmetting met het coronavirus en de manier waarop dit risico wordt aangepakt. Organisaties kunnen de informatie en adviezen uit deze handreiking gebruiken om daar invulling aan te geven; op basis van deze handreiking kunnen zij hun eigen RI&E aanpassen, dan wel maken. De informatie en adviezen in deze handreiking zijn bovendien door sociale partners bekeken. Zij zijn van opvatting dat deze handreiking een goed hulpmiddel biedt voor bedrijven om hun RI&E uit te werken. Hierdoor kunnen bedrijven erop vertrouwen dat zij de maatregelen uit deze

<sup>1</sup> Zie [www.rie.nl](http://www.rie.nl) voor meer algemene informatie over RI&E's

handreiking kunnen gebruiken om te voldoen aan hun RI&E-verplichting bij het tegengaan van besmetting met het coronavirus. Voor bedrijven die in het geheel nog geen RI&E hebben gemaakt kan deze handreiking ook gebruikt worden om hiermee een start te maken. Sociale partners raden organisaties dan ook aan om dit moment te gebruiken om een volledige RI&E op te stellen.

Bij het opstellen van de RI&E en het nemen van maatregelen, zoals bij de aanpak van het risico op besmetting met het coronavirus binnen de organisatie, is het van belang om onderscheid te maken naar gelang de verschillende type werkzaamheden binnen het bedrijf en de contacten met anderen die tijdens deze werkzaamheden plaatsvinden. Bij verschillende beroepsgroepen, zoals bij contactberoepen<sup>2</sup>, zullen extra sectorspecifieke maatregelen nodig zijn om werknemers gezond en veilig te kunnen laten werken. De maatregelen in deze algemene handreiking kunnen daarom op sectorniveau indien nodig en gewenst verder op maat worden ingevuld door de verschillende sectoren. Op deze manier kan maximaal rekening worden gehouden met de sectorspecifieke context. Verschillende sectoren hebben inmiddels protocollen opgesteld waarin deze sectorspecifieke context bij de aanpak van het coronavirus wordt geboden. Hierbij moet echter wel altijd een vertaling worden gemaakt naar de specifieke situatie binnen een organisatie.

Het inrichten van een veilige werkomgeving doet de werkgever samen met zijn werknemers. De bestaande overlegorganen in de organisatie, zoals de ondernemingsraad of de personeelsvertegenwoordiging, maar ook de werknemers zelf moeten worden betrokken bij de keuze en het uitrollen van deze maatregelen. Bovendien is het aan te raden om ook beroep te doen op de expertise die intern en extern aanwezig is, bijvoorbeeld bij de preventiemedewerker en de arbodienst van de organisatie.

Deze algemene handreiking is gebaseerd op het soortgelijke document *Generieke gids om de verspreiding van covid-19 op het werk tegen te gaan*, opgesteld door de Belgische sociale partners in samenwerking met de Belgische overheid. Zij hebben vanuit hun expertise een gezamenlijk instrument ontwikkeld dat een aantal noodzakelijke bouwstenen bevat om werknemers zo veilig mogelijk te kunnen laten werken. Het doel van die bouwstenen is om het besmettingsrisico zo laag mogelijk te houden en besmettingen zoveel mogelijk te vermijden. Op verzoek van en in samenwerking met werkgeversorganisaties VNO-NCW, MKB-Nederland en LTO en de vakcentrales FNV, CNV en VCP is deze generieke gids omgezet naar een algemene Nederlandse handreiking COVID-19 en in 2021 ge-update naar de huidige versie.

De inhoud van deze algemene handreiking kan worden aangevuld op basis van de richtlijnen van het RIVM en op basis van nieuwe wetenschappelijke inzichten en goede praktijken; het is daarom een 'levend document' dat afhankelijk van de actualiteit zal worden aangepast.<sup>3</sup>

De meest recente versie van de handreiking is te vinden op de website van het [Arboplatform](#). Disclaimer: De basisregels kunnen afhankelijk van de situatie in Nederland veranderen, kijk voor de meest actuele basisregels op de website van de overheid. Bij vragen over deze algemene handreiking kunt u via [deze link](#) contact opnemen met het Arboplatform van de SER.

---

<sup>2</sup> Zie de handreiking van de RIVM over contactberoepen: <https://www.rivm.nl/coronavirus-covid-19/werk/contactberoepen>

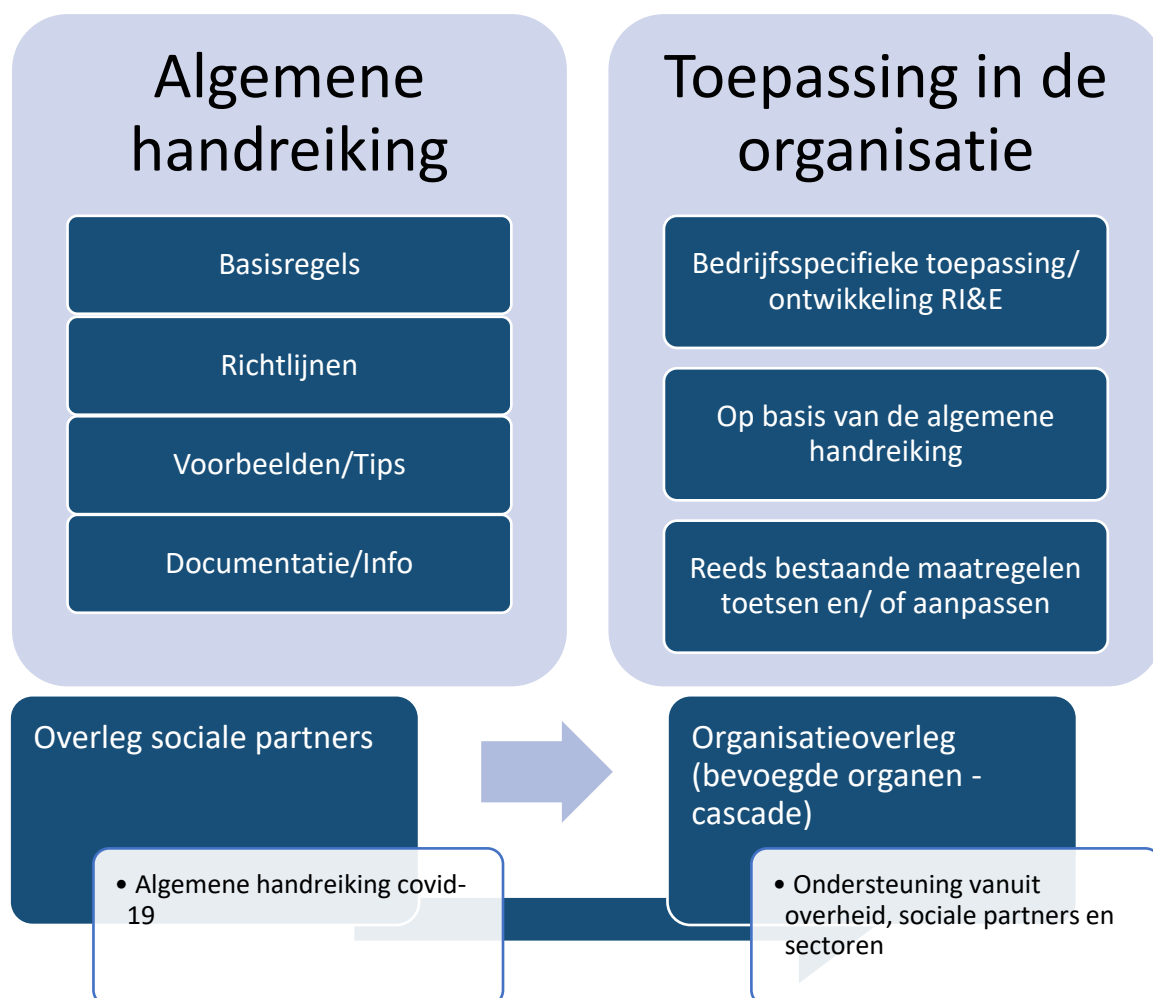
<sup>3</sup> Zie de website van het RIVM: <https://www.rivm.nl/coronavirus-covid-19/actueel>

## Inhoudsopgave

<b>DOELSTELLING VAN DEZE ALGEMENE HANDREIKING</b>	<b>3</b>
<b>INHOUDSOPGAVE</b>	<b>FOUT! BLADWIJZER NIET GEDEFINIEERD.</b>
<b>KADER</b>	<b>7</b>
<b>ALGEMENE MAATREGELEN</b>	<b>8</b>
<b>HYGIËNEMAATREGELEN</b>	<b>12</b>
<b>VAN THUIS NAAR HET WERK</b>	<b>19</b>
<b>BIJ AANKOMST OP HET WERK</b>	<b>21</b>
<b>KLEEDRUIMTE/KLEEDKAMERS</b>	<b>23</b>
<b>TIJDENS HET WERK/OP DE WERKPLEK</b>	<b>24</b>
<b>SANITAIRE VOORZIENINGEN</b>	<b>27</b>
<b>RUST- EN LUNCHPAUZES</b>	<b>28</b>
<b>LOOPROUTES</b>	<b>29</b>
<b>TERUG NAAR HUIS</b>	<b>31</b>
<b>REGELS VOOR EXTERNEN</b>	<b>32</b>
<b>WERKEN MET WERKNEMERS OF ZELFSTANDIGEN VAN BUITENAF ('WERKEN MET DERDEN') OF MET MEERDERE WERKGEVERS OP EENZELFDE WERKPLEK</b>	<b>33</b>
<b>WERKEN OP VERPLAATSING (BIJ ANDERE WERKGEVERS OF BIJ PARTICULIEREN)</b>	<b>34</b>
<b>OFF-SITE WERKZAAMHEDEN OP WERVEN, OPENBAAR DOMEIN, PARKEN EN WEGEN</b>	<b>35</b>
<b>THUIS WERKEN</b>	<b>36</b>
<b>SOCIAL DISTANCING: ILLUSTRATIE EN SCENARIO'S</b>	<b>37</b>
<b>NUTTIGE LINKS</b>	<b>43</b>

**Opmerking:** de afbeeldingen in deze handreiking zijn louter bedoeld ter illustratie en verduidelijking van de principes of maatregelen uit de tekst. Ze zijn geen perfecte afspiegeling van de realiteit wat indeling en afmetingen betreft. Ze mogen niet beschouwd worden als verplicht toe te passen voorbeeld, maar kunnen wel inspiratie bieden.

## Hoe verhoudt deze algemene handreiking zich tot de toepassing in de organisatie?



Figuur 1. Kader gidsen veilig aan het werk

## Algemeen beleid binnen het bedrijf

Tijdens de coronacrisis zijn er verschillende basisregels en adviezen van kracht om besmettingen te voorkomen. Afhankelijk van de coronasituatie in Nederland kan dit veranderen. Zie de website van de overheid voor de meest actuele basisregels en adviezen.<sup>4</sup> In januari 2022 zijn de geldende basisregels:

- Was vaak en goed uw handen
- Houd 1,5 meter afstand, ook op het werk
- Blijf thuis bij klachten en laat u direct testen
- Zorg voor voldoende frisse lucht

Daarnaast geldt het advies: Werk thuis. Kan dat niet: houd op werk altijd 1,5 meter afstand. Werkgevers en werknemers kunnen afspraken maken over een passende verdeling tussen werk op locatie en elders, zoals thuis. Dit kan per werkomgeving verschillen. Daarbij is het belangrijk goed oog te hebben voor het welzijn van werkenden, onder andere door veilige arbeidsomstandigheden en oog voor psychisch welzijn.

De overheid heeft bovendien verplicht gesteld dat mensen 10 dagen in thuisquarantaine gaan na verblijf in een zeerhoogrisicogebied vanwege corona. Hier zijn specifieke voorwaarden en uitzonderingen aan verbonden. Het advies rond thuisquarantaine en de invulling daarvan verandert regelmatig op basis van de coronasituatie in andere landen. Zie de websites van de overheid voor meer actuele informatie.<sup>5</sup>

Het uitgangspunt binnen een organisatie moet altijd zijn dat werknemers gezond en veilig kunnen werken. Zolang de Tijdelijk wet maatregelen covid-19 van kracht is moeten werkgevers op grond van artikel 3.2a van het Arbobesluit maatregelen nemen om werknemers te beschermen tegen besmetting met het coronavirus. Maar ook als er geen specifieke regelgeving van kracht is, heeft de werkgever op grond van artikel 3 van de Arbowet de algemene plicht om voor de gezondheid en veiligheid van werknemers te zorgen.

Per situatie moet een inschatting worden gemaakt van het risico op besmetting met het coronavirus en welke maatregelen genomen moeten worden om dat risico te verminderen. Op basis van een risico-inventarisatie en -evaluatie (RI&E) moet dit per organisatie in kaart worden gebracht. De maatregelen moeten zijn afgestemd op de arbeidsplaats. Hierbij moet ook worden gedacht aan de overheidsmaatregelen en -adviezen, zoals 1,5 meter afstand houden, handen wassen, geen handen schudden, het vermijden van drukte, wat te doen bij ziekte etc. Ook andersoortige maatregelen kunnen door werkgevers worden getroffen om de kans op besmetting met het virus te verminderen. Voorbeelden zijn het plaatsen van schermen, het aangeven van looproutes, het beperken van het aantal mensen op de arbeidsplaats, het ventileren van ruimten, het ontsmetten van de arbeidsplaats, het ontsmetten van

---

<sup>4</sup> <https://www.rijksoverheid.nl/onderwerpen/coronavirus-covid-19/algemene-coronaregels/basisregels>

<sup>5</sup> <https://www.rijksoverheid.nl/onderwerpen/coronavirus-covid-19/reizen-en-vakantie/in-thuisquarantaine-bij-aankomst-in-nederland>

<https://www.rijksoverheid.nl/onderwerpen/coronavirus-covid-19/reizen-en-vakantie/reizen-naar-nederland-checklist>



gereedschappen, het dragen van gelaatsbescherming of het dragen van mondkapjes. Dat kan er ook toe leiden dat specifieke maatregelen die landelijk niet meer als basisregel gelden toch in specifieke werksituaties alsnog toegepast zouden moeten worden, om zo het risico op besmetting voldoende te verminderen. De algemene handreiking COVID-19 biedt hieronder informatie en advies over maatregelen die organisaties kunnen toepassen om gezond en veilig te kunnen werken.

**NB:** Deze handreiking gaat specifiek niet in op testen en vaccineren in relatie tot werk. Voor informatie over testen en vaccineren in het algemeen, zie de websites van de Rijksoverheid.<sup>6</sup> Binnen de organisatie is het belangrijk om de huidige maatregelen om te zetten in een algemeen beleid. Hieronder staan een aantal belangrijke aspecten van dat beleid.

---

<sup>6</sup> [Corona teststrategie | Coronavirus COVID-19 | Rijksoverheid.nl](#)

[Testen op corona buiten de GGD-teststraten | Coronavirus COVID-19 | Rijksoverheid.nl](#)

[Mag ik als werkgever een werknemer verplichten zich te laten vaccineren tegen corona? | Rijksoverheid.nl](#)

<https://www.rijksoverheid.nl/onderwerpen/coronavirus-vaccinatie/vraag-en-antwoord/mag-ik-een-werknemer-verplichten-zich-te-laten-vaccineren>

## **Maak maximaal gebruik van het sociaal overleg in jouw organisatie**

Overleg op regelmatige basis over de maatregelen die genomen (zullen) worden met de ondernemingsraad of de personeelsvertegenwoordiging, de eventuele arbo-commissie van de ondernemingsraad, en de werknemers zelf (via rechtstreekse participatie), volgens hun respectieve bevoegdheden: op die manier zal het draagvlak en de opvolging van de maatregelen worden vergroot.

## **Betrek deskundigen**

Doe een beroep op de expertise die intern en extern aanwezig is, zoals de preventiemedewerker en de arbodiensten.

## **Geef duidelijke instructies en zorg voor de nodige opleiding en communicatie**

Informeer je werknemers waarom het noodzakelijk is om op een veilige manier aan de slag te gaan of te blijven, ook als werknemers thuiswerken.

Geef je werknemers toegankelijke informatie, duidelijke instructies en een gepaste opleiding over de maatregelen en ga na of deze informatie en instructies goed begrepen zijn en correct worden opgevolgd. Herhaal de instructies regelmatig, en wees daarbij aandachtig voor werknemers die extra opleiding en instructies nodig kunnen hebben, zoals onervaren werknemers of uitzendkrachten.

Zorg voor goed intern toezicht op het volgen van maatregelen en instructies. Op bedrijfsniveau moet nader worden ingevuld hoe dit toezicht plaatsvindt.

Zorg er voor dat werknemers thuis blijven bij gezondheidsklachten die te maken kunnen hebben met het coronavirus. Zie ook de gezondheidscheck van het RIVM.<sup>7</sup>

Leg in overleg met de bedrijfsarts vast hoe in de organisatie wordt omgegaan met werknemers met een kwetsbare gezondheid, zoals werknemers met chronische aandoeningen (bv. long- en hartproblemen, diabetes) en werknemers die een kankerbehandeling ondergaan (hebben).

Besteed aandacht aan werknemers die zijn blijven doorwerken in ongewone of moeilijke omstandigheden.

Zorg voor de psychosociale ondersteuning van je werknemers en betrek daarbij indien nodig de preventiemedewerker, de arbodienst of de bedrijfsmaatschappelijk werker, ook bij thuiswerk.

Communiceer voortdurend met alle werknemers. Houd hen voortdurend op de hoogte van de stappen en maatregelen die worden getroffen binnen de organisatie en eventuele wijzigingen hierin.

Voer aanpassingen door zodat werknemers oppervlaktes zo min mogelijk aan hoeven te raken om zo contact met besmette oppervlaktes te kunnen voorkomen. Hierbij kan worden gedacht

---

<sup>7</sup> <https://www.rivm.nl/coronavirus-covid-19/werk/handreiking-veilige-heropening-bedrijven-en-instellingen>

aan automatische deuropeners. Let hierbij tegelijkertijd wel op de veiligheid, bijvoorbeeld in het kader van openstaande branddeuren of valgevaar bij het niet vasthouden van leuningën.

Collectieve beschermingsmiddelen, zoals het plaatsen van tussenwanden en spat- of kuchschermen, het spannen van linten, enz. krijgen voorrang op persoonlijke beschermingsmiddelen zoals mondneusmaskers.

### **Voorzie informatie voor werknemers en externen**

Neem tijdig contact op met je werknemers, inclusief uitzendkrachten en stagiairs, en met externen zoals klanten, cliënten, leveranciers, onderaannemers, freelancers, bezoekers, ouders en anderen die met de organisatie in contact komen, om hen te informeren over de regels in jouw organisatie.

Veel mensen zullen met concrete vragen zitten: maak duidelijk bij wie ze daarvoor terecht kunnen via infoborden, intranet, website, enz.

Vermeld ook de contactgegevens van deskundigen waar werknemers terecht kunnen met vragen, zoals de bedrijfsarts of de arbodienst, de preventiemedewerker, enz. Richt eventueel een specifiek contactpunt in voor coronagerelateerde vragen.

### **Hou 1,5 meter afstand**

Het kabinet adviseert om thuis te werken en als dat niet kan dan in ieder geval op het werk 1,5 meter afstand van elkaar te houden. Voldoende afstand houden blijft nog steeds heel belangrijk om de verspreiding van het coronavirus te beperken. Zorg er daarom voor dat er op het werk ook 1,5 meter afstand kan worden gehouden van elkaar en voorkom samenscholingen. Als het niet mogelijk is om 1,5 meter afstand te houden, dan is het afhankelijk van de situatie wellicht mogelijk dat aanvullende maatregelen nodig zijn, zoals persoonlijke beschermingsmiddelen als een mondkapje. Daarbij geldt dat collectieve beschermingsmiddelen voorrang krijgen op persoonlijke beschermingsmiddelen.

Gebruik markeringen, linten of fysieke barrières om zones of plaatsen af te bakenen of markeer op de grond hoeveel afstand moet worden gehouden. Deze principes gelden voor alle plaatsen in de organisatie en bij alle aspecten van het werk. Let er hierbij op dat het geen nieuwe gevaren oplevert, zoals fysieke barrières bij het uitbreken van brand.

Achteraan deze handreiking zijn een reeks voorbeelden van scenario's uitgewerkt om in de praktijk afstand te kunnen houden. Zie Afstand houden: illustratie van scenario's.

## Hygiënemaatregelen voor werkgever en werknemer

### Handhygiëne

#### Maatregelen werkgever

- ✓ Stel gratis middelen ter beschikking om de handen te wassen (bij voorkeur met water en vloeibare zeep) en te drogen. Stel papieren handdoekjes ter beschikking, geen handdoeken, geen elektrische handdrogers). Waar geen stromend water is moeten andere middelen gebruikt worden, zoals een handdesinfectiemiddel. Gebruik in dat geval bij voorkeur handdesinfectiemiddelen zonder alcohol, tenzij vanuit de werkprocessen noodzakelijk. Handalcohol bevat componenten die op den duur bij veelvuldig gebruik schadelijk kunnen zijn, zoals ethanol en conserveermiddelen. Het gebruik van handalcohol is vanwege de andere mogelijkheden voor handhygiëne ook niet nodig. Bovendien moet het gebruik van handalcohol volgens het Arbobesluit aanvullend geregistreerd worden wat onnodige druk legt op de organisatie.
- ✓ Plaats handdesinfectiemiddelen op plaatsen waar handen wassen niet mogelijk is, bij voorkeur in dispensers die niet moeten worden aangeraakt.<sup>7</sup>
- ✓ Als handdesinfectiemiddelen worden gebruikt, controleer dan of op het etiket een toelatingsnummer staat en volg de gebruiksaanwijzing. Meer informatie over het gebruik van desinfectiemiddelen is te vinden op de site van het RIVM.<sup>8</sup> Neem bij twijfel over het gebruik van zeep of handdesinfectiemiddelen contact op met je bedrijfsarts, arbodienst of arbeidshygiënist.
- ✓ Informeer werknemers over handhygiëne via affiches of interne nieuwsbrieven.

#### Maatregelen werknemer

- ✓ Was je handen regelmatig, met water en vloeibare zeep op een correcte manier. Het RIVM geeft hierbij aan dat je in ieder geval je handen moet wassen:
  1. als je handen vuil zijn;
  2. voor het (klaarmaken van) eten; en na aanraken van rauw vlees.
  3. na een toiletbezoek;
  4. na hoesten, niezen in de handen (Tip: nies of hoest in de arm!)
  5. na het snuiten van de neus;
  6. na het buitenspelen;
  7. na het verschonen van een kind;
  8. na het aaien of knuffelen van (huis-)dieren;
  9. na het schoonmaken. Dus ook nadat je een vaatdoekje hebt gebruikt.

Zie de richtlijn van het RIVM en de figuur hieronder.<sup>9</sup>

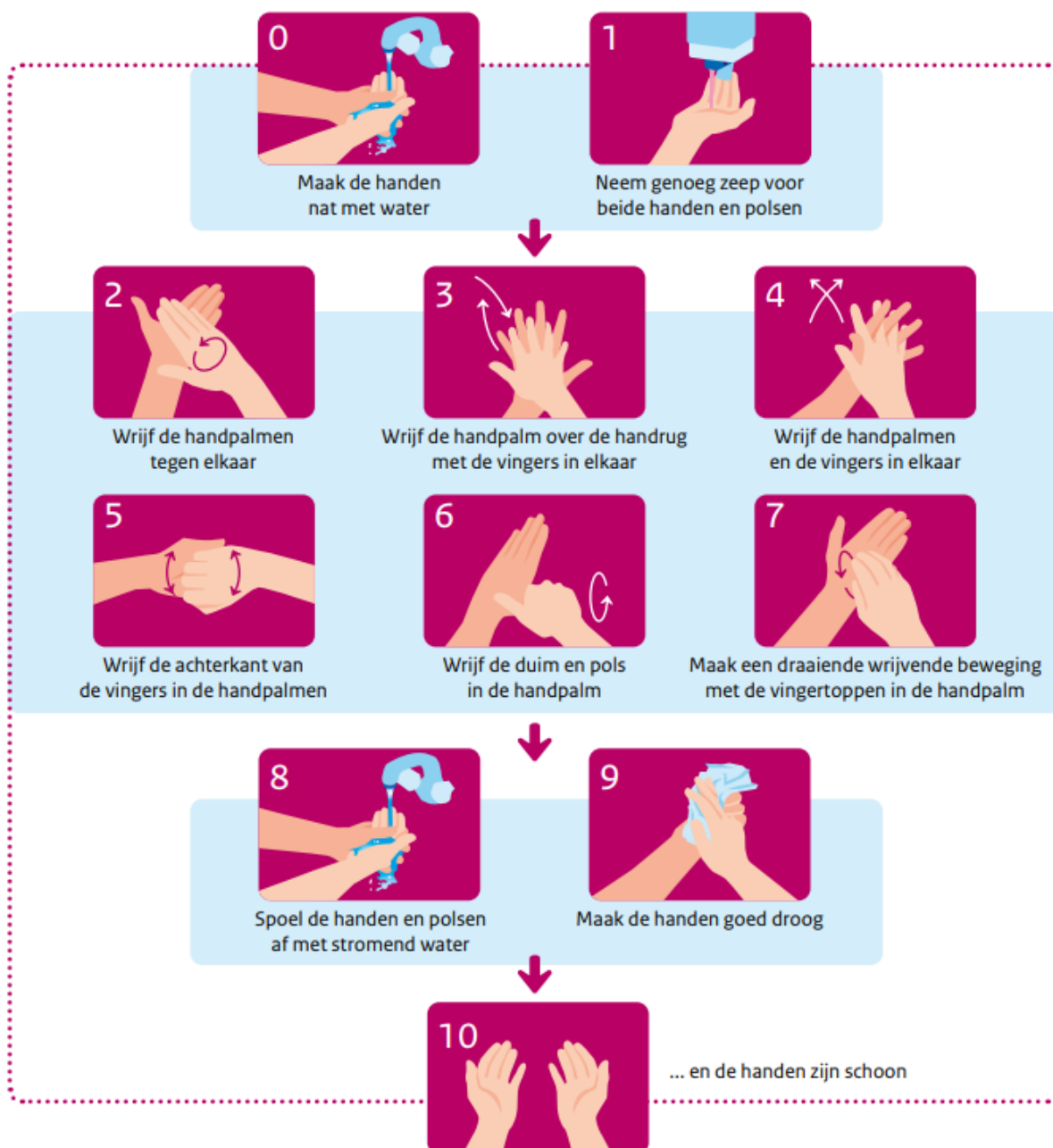
Het handen wassen met water en zeep heeft de voorkeur boven het gebruik van handdesinfectiemiddelen.

<sup>8</sup> <https://www.rivm.nl/zorgvuldig-gebruik-van-desinfecterende-middelen-in-huis>

<sup>9</sup> <https://www.rivm.nl/hygiene/handen-wassen>

Ook als je handschoenen draagt is het belangrijk om je handen regelmatig zonder handschoenen te wassen. Let bij het gebruik van handschoenen ook op de mogelijke gezondheidsrisico's die daarbij kunnen ontstaan, waaronder het risico op latex-allergie.

## Hoe was ik mijn handen met water en zeep?



## Reiniging van werkplekken, arbeidsmiddelen en gemeenschappelijke voorzieningen

NB: De maatregelen hieronder moeten op plekken verder worden geconcretiseerd op bedrijfsniveau. Hierbij moet invulling worden gegeven aan de grondigheid en frequentie van de reiniging, afhankelijk van de bedrijfsvoering.

- ✓ Zorg voor een goede reiniging van de arbeidsplaats en van de werkplekken, en voorzie reiniging tussen de diensten door. Volgens het RIVM geldt hierbij normale huishoudelijke reiniging als uitgangspunt.<sup>10</sup>
- ✓ Reinig arbeidsmiddelen (handvaten) na gebruik, en in elk geval vóór gebruik door iemand anders; dit geldt ook voor mobiele arbeidsmiddelen zoals vorkheftrucks. Wissel zo min mogelijk tussen personen met arbeidsmiddelen. Werk bijvoorbeeld de hele dag op dezelfde heftruck of aan hetzelfde bureau. Indien dat niet lukt dan moeten de arbeidsmiddelen tussendoor huishoudelijk gereinigd worden.
- ✓ Besteed ook aandacht aan de hygiëne en reiniging van smartphones, toetsenborden en computermuizen. Laat werknemers zoveel mogelijk op een vaste plek en met eigen arbeidsmiddelen werken, zoals bureaus, computers, gereedschap en kledingkasten.
- ✓ Minimaliseer het aantal handcontactpunten. Bekijk mogelijkheden om deuren, kasten en verlichting automatisch te laten open- of aangaan. Neem onnodige handcontactpunten buiten gebruik, zoals bijvoorbeeld snoepautomaten.
- ✓ Maak automaten voor bijvoorbeeld koffie en snoep regelmatig schoon, ook in ruimtes voor rust- en lunchpauzes en ruimtes voor klanten.
- ✓ Maak deurklinken, leuning, liftknoppen, lichtsakelaars, handgrepen van kasten en schuiven, kranen van wastafels, bedieningsknoppen van toestellen en machines, enz. regelmatig schoon. Bekijk ook mogelijkheden om deuren, kasten, enz. contactloos of met

---

<sup>10</sup> <https://www.rivm.nl/coronavirus-covid-19/hygiene>

de buitenkant van de elleboog te openen.

- ✓ Besteed aandacht aan het reinigen van bedieningsschermen van printers of machines, of voorzie alternatieve wijzen van bediening (bv. een touchscreen-pen). Bij een touchscreen-pen is het belangrijk dat iedere gebruiker een eigen pen heeft.
- ✓ Besteed bijzondere aandacht aan passende beschermingsmiddelen, reinigingsmiddelen en instructies voor werknemers die schoonmaken.
- ✓ Als het bedrijf een periode niet actief is geweest, wees dan bij heropstart alert voor mogelijke contaminatie (zoals legionella) in leidingen.

## Ventilatie en verse luchttoevoer

Frisse lucht is belangrijk. Frisse lucht helpt om de overdracht van het virus te beperken. Zorg dat thuis, in winkels, in horeca, op school en op het werk regelmatig wordt gelucht.

- ✓ In winkels, horeca, op scholen, op het werk en in andere ruimtes waar mensen samenkomen geldt: zet ramen open. Of zorg dat luchtverversingsinstallaties zo zijn ingesteld dat er regelmatig verse lucht een gebouw in wordt gebracht.

De maatregelen hieronder moeten op plekken verder worden geconcretiseerd op bedrijfsniveau. Hierbij moet invulling worden gegeven aan de mate van de verse luchttoevoer, afhankelijk van de bedrijfsvoering.

De huidige regels voor luchtverversing uit het Bouwbesluit en de geldende landelijke richtlijnen blijven gelden. Er zijn geen aanwijzingen dat er aanpassingen nodig zijn. In Nederland is geen uitbraak van het coronavirus bekend waarbij de luchtverversing in gebouwen een hoofdrol speelt. Wel mag de luchtverversing volgens de geldende eisen geen nadelige invloed hebben op de gezondheid van mensen. Bij luchtverversing is afvoer van 'oude' lucht en rechtstreekse toevoer van verse buitenlucht nodig. Volgens het Bouwbesluit is een goed functionerend ventilatiesysteem geen onderdeel van een verwarmings- of koelsysteem. Het voert verse lucht naar binnen of voert verontreinigde binnenlucht af of een combinatie daarvan. In het Bouwbesluit staan de eisen voor luchtverversing. Daarnaast kunnen in sommige situaties de eerder genoemde geldende landelijke richtlijnen van toepassing zijn. Deze zijn in sommige sectoren vastgelegd in een arbocatalogus. Hierbij spelen ook mee:

- gebruiksfunctie van de ruimte;
- gebruiksoppervlakte;
- aantal aanwezige personen;
- verblijfsduur van aanwezige personen.

### Praktische uitvoerbaarheid ventilatie

De overheid heeft hulpmiddelen ontwikkeld om organisaties te ondersteunen bij de praktische uitvoerbaarheid van ventilatie. Zie: <https://www.rijksoverheid.nl/onderwerpen/coronavirus-covid-19/ondernemen-en-werken-in-coronatiid/ventilatie-in-gebouwen>

Ook het RIVM heeft in het kader van de ventilatie en de coronacrisis richtlijnen opgesteld, waaronder ventileren door ramen en deuren open te zetten en het gebruik van ventilatoren. Zie de richtlijnen voor de laatste stand van zaken: <https://www.rivm.nl/coronavirus-covid-19/ventilatie>

Ondernemers en beheerders kunnen bovendien de handleiding met de [meest gebruikte ventilatiesystemen](#)<sup>11</sup> raadplegen.

### Collectieve beschermingsmiddelen en persoonlijke beschermingsmiddelen

Thuiswerken bij klachten is een belangrijke bronmaatregel bij het voorkomen van besmetting. Als daarnaast op de werkplek niet 1,5 meter afstand van elkaar kan worden gehouden, dan zijn aanvullende beschermingsmiddelen wellicht nodig.

- ✓ Collectieve beschermingsmiddelen krijgen voorrang op persoonlijke beschermingsmiddelen.
- ✓ Als collectieve beschermingsmiddelen kunnen worden beschouwd: vermijden van drukke plaatsen (zoals voorkomen van drukte in kantines), hybride werken, goede ventilatie, regelmatig schoonmaken, het plaatsen van tussenwanden en spat- of kuchschermen, het spannen van linten, enz.
- ✓ Als persoonlijke beschermingsmiddelen kunnen worden beschouwd: beschermende kledij zoals schort, spatbril, handschoenen, ademhalingsbeschermingsmasker, enz.



<sup>11</sup> <https://www.rijksoverheid.nl/onderwerpen/coronavirus-covid-19/documenten/publicaties/2020/07/23/veel-gebruikte-ventilatiesystemen-in-gebouwen>



## Mondneusmaskers

In situaties waarbij 1,5 meter afstand houden en triage niet volledig mogelijk zijn, kan toepassing van mondneusmaskers een aanvullende maatregel zijn. Er zijn grofweg 2 typen mondneusmaskers: de chirurgische maskers en de professionele adembescherming. Mondneusmaskers moeten wel correct gebruikt worden; alleen bij correct gebruik kunnen mondneusmaskers enige bescherming bieden. Afhankelijk van het masker biedt het de drager bescherming of biedt het juist een ander bescherming tegen de drager.

De onderstaande tekst zal worden aangevuld met een gedetailleerdere weergave van het type mondneusmaskers, inclusief afbeeldingen.

- ✓ Houd bij het gebruik van mondneusmaskers rekening met de algemene maatregelen die door de overheid en het RIVM worden uitgevaardigd, en betrek dit bij het bepalen van de maatregelen in de organisatie die voortvloeien uit de risicoanalyse. Er zijn grofweg 2 typen mondneusmaskers: de chirurgische maskers en de professionele adembescherming. Mondneusmaskers kunnen alleen bij correct gebruik bescherming bieden. Vanaf 1 juni is het wel voor iedereen verplicht om niet-medische mondneusmaskers te gebruiken in het openbaar vervoer, de luchtvaart en in luchthavens.
- ✓ In sommige sectoren, in situaties waarbij niet 1,5 meter afstand kan worden gehouden en na uitputting van de organisatorische maatregelen en de collectieve beschermingsmiddelen, kan het dragen van mondneusmaskers als bijkomende maatregel nodig zijn, in samenhang met andere preventiemaatregelen en met respect voor de arbeidshygiënische strategie, waarbij collectieve maatregelen voor individuele maatregelen moeten worden genomen. Om effect te hebben, moeten deze kapjes bovendien correct gedragen en afgezet worden. Geef instructie over correct gebruik.
- ✓ Mondneusmaskers vormen een fysieke barrière voor spatten of grote druppels. Ze vangen deeltjes of lichaamsvloeistoffen die zijn uitgestoten door de drager van het mondkapje door bijvoorbeeld hoesten of niezen. Op die manier hebben ze een rol in het voorkomen van blootstellingen. Dit soort kapjes is geen persoonlijk beschermingsmiddel. Ze beschermen de drager niet tegen inademen van kleine deeltjes of druppels met virussen. Ze sluiten meestal niet naadloos aan op het gezicht en de stof filtert geen kleine deeltjes.

Voor meer informatie over het gebruik van mondneusmaskers in verschillende beroepsgroepen, zie :

RIVM over mondneusmaskers - <https://www.rivm.nl/coronavirus-covid-19/mondkapjes>

RIVM over mondneusmaskers in de zorg - <https://www.rivm.nl/coronavirus-covid-19/professionals/buiten-ziekenhuis/veelgestelde-vragen>

Rijksoverheid over mondneusmaskers - <https://www.rijksoverheid.nl/onderwerpen/coronavirus-covid-19/openbaar-en-dagelijks-leven/mondkapjes>

Er zit een verschil tussen mondneusmaskers die de omgeving van de drager beschermen of die de drager zelf beschermen. Bepaalde persoonlijke beschermingsmiddelen (PBM's), waaronder sommige mondneusmaskers, beschermen de drager wel. Als een zorgmedewerker tegen besmetting beschermd moet worden dan is er sprake van een PBM. Ze zijn echter voorbehouden voor werknemers die risico's lopen door de aard van hun werk

zoals bij de zorg voor patiënten of het werken met biologische agentia. In dat geval gaat het om maskers voor ademhalingsbescherming, zoals FFP2 en FFP3, die de drager ervan beschermen tegen één of meer risico's voor de gezondheid of veiligheid van de werknemer. Voor persoonlijke beschermingsmiddelen bestaan strikte normen met beschermingsgraden en ze vergen risicoanalyse, informatie aan en opleiding van de gebruiker. Bespreek het gebruik van persoonlijke beschermingsmiddelen met de preventiemedewerker en de bedrijfsarts.

- ✓ De normen voor mondneusmaskers en persoonlijke beschermingsmiddelen zijn (tijdelijk) gratis beschikbaar op de website van het NEN:  
<https://www.nen.nl/NEN-Shop/Nieuws-Medische-hulpmiddelen/Normen-met-eisen-voor-mondneusmaskers.htm>

## Van thuis naar het werk

### Voor je vertrekt

- ✓ Werk zoveel mogelijk thuis. Onderzoek bij individuele werkzaamheden of er mogelijkheden zijn om een werkvoorraad periodiek te bezorgen en thuis te laten verwerken.
- ✓ Wie milde gezondheidsklachten heeft, blijft thuis en meldt zich ziek. De Rijksoverheid biedt een overzicht bij welke gezondheidsklachten u thuis dient te blijven:  
<https://www.rijksoverheid.nl/onderwerpen/coronavirus-covid-19/werknemers/werken-in-nederland>
- ✓ Handen wassen vóór je thuis vertrekt.

### Vervoer

OV bedrijven nemen maatregelen tegen verspreiding van het coronavirus. Ze volgens daarbij de adviezen van het RIVM op. Zie: <https://www.rijksoverheid.nl/onderwerpen/coronavirus-covid-19/vervoer/openbaar-vervoer>

Reist u met bus, tram, trein of metro? Dan gelden de volgende maatregelen:

- Volg de basisregels die voor iedereen gelden. U wast bijvoorbeeld voor en na de reis uw handen.
- Vermijd drukte op en rond stations en haltes en hou 1,5 meter afstand van andere reizigers.
- Het blijft verplicht om [in het openbaar vervoer een mondkapje te dragen](#). Dit geldt voor alle reizigers van 13 jaar en ouder.
- Houd het mondkapje tijdens de reis op. Wilt u toch iets eten of drinken? Doe dat zoveel mogelijk voor of na de reis.
- Reis zoveel mogelijk buiten de spits. Reis daarom voor 6.30 uur, tussen 9.00 uur en 16.00 uur, of na 18.30 uur. Dit geldt ook voor studenten. Opleidingen hebben daarom aangepaste tijden voor lessen en colleges.
- Neem extra tijd zodat u bij een drukke bus, tram, metro of trein kunt wachten op een volgende.

Voor ov-bedrijven en medewerkers gelden de volgende regels:

- Medewerkers van het vervoerbedrijf zijn verplicht om een mondkapje of een gelaatsscherm (spatscherm) te dragen. Dat hoeft niet als zij in een afgesloten cabine werken.
  - Ov-bedrijven maken de voertuigen vaker schoon.
  - Ov-bedrijven zijn verplicht om reizigers duidelijke informatie te geven over de maatregelen. Bijvoorbeeld met informatieborden in trein of tram.
- ✓ Hou ook 1,5 meter afstand van andere weggebruikers voor diegenen die per fiets of te voet naar het werk komt. Wees alert op de hygiëne bij het gebruik van deelfietsen.

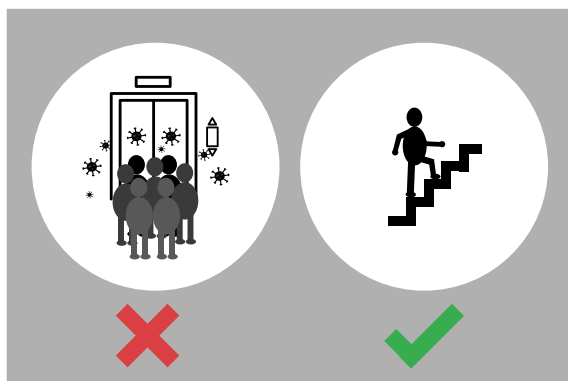
- ✓ Het is aangeraden om ook in een voertuig waar mogelijk 1,5 meter afstand te houden en de auto regelmatig te ontlichten en te reinigen.
- ✓ In een touringcar is er geen maximaal aantal passagiers, maar moet wel een mondkapje gedragen worden.

Bij gemeenschappelijk vervoer dat door de werkgever wordt georganiseerd is het aan te raden om niet-medische mondneusmaskers te gebruiken. Zorg daarnaast dat ventilatie- en verluchtingssystemen in vervoersmiddelen goed functioneren en onderhouden zijn, en geef bijzondere aandacht aan de hygiëne binnen in de voertuigen die door verschillende personen worden gebruikt, over bijvoorbeeld het gebruik van handdesinfectiemiddelen, zakdoekjes en het houden van 1,5 meter afstand. Uiteraard geldt ook hier dat een persoon die (verkoudheids)klachten heeft thuis blijft en zich laat testen.

Het gebruik van gemeenschappelijk vervoer door de werkgever vergt zoals hierboven weergegeven nadere invulling van een aantal zaken, afhankelijk van het voertuig, het aantal mensen, enz. Betrek de preventiemedewerker en de bedrijfsarts bij deze nadere invulling.

## Bij aankomst op het werk

- ✓ Wie zich ziek voelt, keert terug naar huis. De Rijksoverheid biedt werkgevers meer informatie over het naar huis gaan van werknemers vanwege gezondheidsklachten:  
<https://www.rijksoverheid.nl/onderwerpen/coronavirus-covid-19/ondernemers-en-bedrijven/werkgevers-en-ondernemers>
- ✓ Vermijd gelijktijdige aankomst van groepen werknemers. Voorzie als het mogelijk is meerdere in- en uitgangen. Besteed ook aandacht aan de inrichting van parkeerplekken (aantal, spreiding, ook voor fietsen). Bekijk de mogelijkheden van spreiding van het werk in de tijd gedurende een kalenderdag, bv. mogelijkheden om het werk vroeger te beginnen en ook later op de dag mogelijk te maken: dit heeft automatisch impact op het aantal aanwezige personen. Hou hierbij ook rekening met de mogelijke impact op de gezondheid van werknemers. Zie Figuur 13
- ✓ Gebruik spreidingsmaatregelen bij in-, uit- en doorgangen met hulpmiddelen zoals markeringen, linten of fysieke barrières, en overweeg éénrichtingsverkeer in gangen waar personen elkaar kruisen en 1,5 meter afstand houden niet goed mogelijk is. Houd hierbij nadrukkelijk rekening met verkeers- en vluchtroutes en brandveiligheid.
- ✓ 1,5 meter afstand houden is ook bij aankomst op het werk van groot belang. Zie Figuur 5.
- ✓ Vermijd het gebruik van liften. Als dat niet kan, beperk dan het aantal personen dat gelijktijdig gebruik maakt van de lift (bv. maximaal 2 personen in de lift en bij kleine liften slechts 1 persoon), hou 1,5 meter afstand en sta rug aan rug.



- ✓ Voorzie éénrichtingsverkeer of voorrangsregels op smalle trappen waar personen niet 1,5 meter afstand kunnen houden bij het kruisen (bv. voorrang voor wie naar beneden komt). Houd 1,5 meter afstand op (rol)trappen.

- ✓ Geen begroetingen die contact inhouden: er zijn voldoende alternatieven voor een handdruk of kus.
- ✓ Indien het bedrijf gebruik maakt van tijdsregistratie: dusdanig organiseren dat 1,5 meter afstand houden wordt gerespecteerd, alternatieve wijze van tijdsregistratie overwegen (bv. contactloos), en tussen het gebruik van verschillende werknemers door reinigen.
- ✓ Bij aankomst: handen wassen met (vloeibare) zeep en volgens hygiënische voorschriften (zie ook hygiënische maatregelen); gebruik bijvoorbeeld affiches of lichtkranten als om werknemers daarover te informeren. Zie **Fout! Verwijzingsbron niet gevonden..**

## Kleedruimte/kleedkamers

- ✓ Respecteer het houden van 1,5 meter afstand, ook bij het betreden en verlaten van de ruimte.
- ✓ Beperk het aantal personen dat tegelijkertijd in de kleedkamer is zodat 1,5 meter afstand kan worden gerespecteerd. Waar mogelijk zouden werknemers zich ook thuis al kunnen omkleden. Dit is alleen een geschikte maatregel als er niet met gevaarlijke stoffen wordt gewerkt.
- ✓ Ontwerp indien nodig het concept van de kleedruimte opnieuw: voorzie tijdelijk extra kleedkamers, creëer afgebakende zones waar maximaal 1 persoon tegelijk in mag. Zorg ervoor dat ook de wachtenden 1,5 meter afstand houden. Zie ook Figuur 11.
- ✓ Voorzie regelmatige luchtverversering en reiniging van de kleedkamers, en in elk geval tussen de diensten en op het einde of bij het begin van elke werkdag. Op bedrijfsniveau zal verdere invulling moeten worden gegeven aan de manier en frequentie. In een volgende versie van de handreiking zal hier in meer detail op worden ingegaan.
- ✓ Handen wassen vóór en na gebruik van de kleedkamer.

## Tijdens het werk/op de werkplek

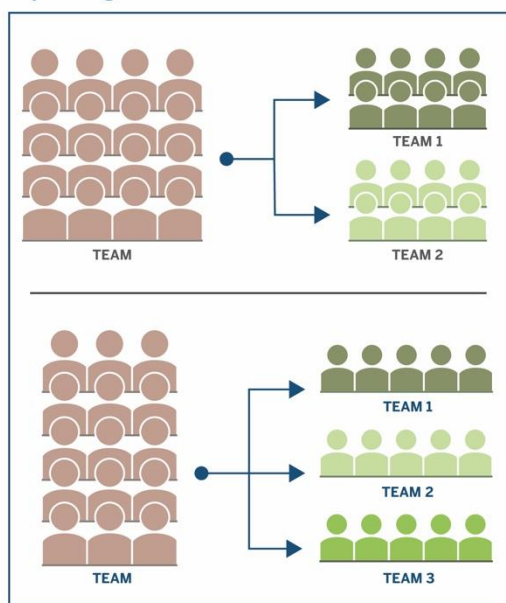
### Arbeidsorganisatie en afstand houden

- ✓ Organiseer het werk zo dat maximaal 50% van de werktijd op de werkplek kan worden gewerkt voor de functies die dat toelaten. Hier kan op sectoraal of bedrijfsniveau nadere afspraken over worden gemaakt.
- ✓ Organiseer het werk zo dat 1,5 meter afstand houden maximaal wordt gerespecteerd voor wie op het werk aanwezig is.
- ✓ Creëer 1,5 meter afstand tussen werkplekken; als dat niet mogelijk is, organiseer de inrichting van de werkplek zo dat zoveel mogelijk afstand kan worden bewaard, bv. slechts bepaalde bureaus gebruiken in open offices, werkplekken herschikken of onderbrengen in afzonderlijke ruimtes, met de rug naar elkaar toe werken i.p.v. face to face met een kuchscherp er tussen, enz. Zie Figuur 11.
- ✓ De NEN geeft in hun NEN Spec 2 ook adviezen over de inrichting van kantoorwerkplekken: <https://www.nen.nl/nen-spec-2-2020-versie-1-1-nl-272212>
- ✓ Als het desondanks niet mogelijk is om 1,5 meter afstand te bewaren tegenover andere personen: gebruik in de eerste plaats collectieve beschermingsmiddelen zoals schermen of wanden om werkplekken te compartimenteren, en/of organisatorische maatregelen, bv. spreiden van werktijden en pauzes, flexibele uren, werken in diensten, aanpassing volgorde van arbeidstaken, enz. Zie Figuur 10 en Figuur 13.
- ✓ Beperk zoveel mogelijk het aantal werknemers dat gelijktijdig in één ruimte werkt (door thuiswerk te voorzien, pauzes aan te passen, enz.) en maximeer het aantal werknemers op basis van beschikbare vierkante meters en ventilatie. Maak hierover op bedrijfsniveau duidelijke afspraken en communiceer die. Betrek hier ook de preventiemedewerker en de bedrijfsarts bij. Beperk daarnaast zoveel mogelijk de tijd dat werknemers gelijktijdig in één ruimte werken of aanwezig zijn, ook in printruimtes, archief, enz. en houd 1,5 meter afstand bij het wachten. Ook hier geldt er 1,5 meter afstand dient te worden.
- ✓ Als er gewerkt wordt in ploegen of teams:
  - Beperk de grootte van de teams.

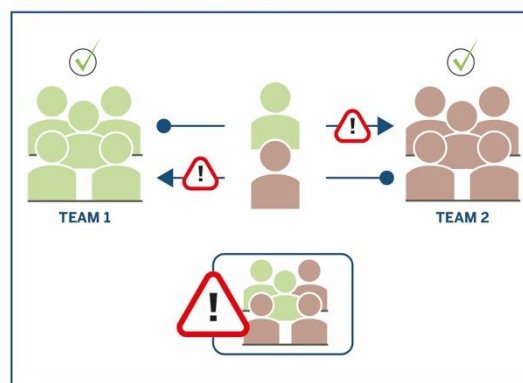


- Beperk de rotatie in de samenstelling van de teams.

Beperk de grootte van de teams



Beperk de rotatie in samenstelling



- ✓ Begeef je niet in ruimten waar je niet aanwezig moet zijn of geen werkzaamheden moet verrichten.
- ✓ Overweeg om werk waarbij het niet mogelijk is om 1,5 meter afstand te bewaren en wat niet dringend is, uit te stellen naar later of op een later tijdstip heroverwegen; vind oplossingen voor werk waarbij men inschat dat de veilige afstand niet gewaarborgd kan zijn maar die wel dringend zijn.

## Arbeidsmiddelen

- ✓ Zorg voor een goede hygiëne van arbeidsmiddelen (gereedschap, smartphones, toetsenborden, ...): werk zo veel mogelijk met eigen arbeidsmiddelen, en reinig ze regelmatig (zeker bij gebruik door een andere werknemer).

## Vergaderingen en andere bijeenkomsten

- ✓ Gebruik alternatieven voor bijeenkomsten zoals vergaderingen, opleidingen of werkoverleg, door gebruik te maken van digitale communicatiemiddelen en -tools. Algemene mededelingen kunnen bijvoorbeeld worden gehouden via een luidsprekersysteem waarbij iedereen op zijn werkplek blijft en 1,5 meter afstand houdt.
- ✓ Als een vergadering met fysieke aanwezigheid toch nodig is, houd dan 1,5 meter afstand en beperk de aanwezigen tot de noodzakelijke personen.

## Wat als een werknemer ziek wordt tijdens het werk?

- ✓ Zie de informatie op de website van de Rijksoverheid: <https://www.rijksoverheid.nl/onderwerpen/coronavirus-covid-19/ondernemers-en-bedrijven/werkgevers-en-ondernemers>
- ✓ Geef werknemers de juiste informatie over de procedures die in de organisatie van toepassing zijn bij ziekte.
- ✓ Leg in het bedrijfsbeleid vast dat de werknemers die belast zijn met het verstrekken van eerste hulp, zoals bedrijfshulpverleners, de nodige richtlijnen in het kader van corona kennen en dat ze de nodige persoonlijke beschermingsmiddelen ter beschikking hebben. Zie deze website van het Rode Kruis over het verlenen van eerste hulp en corona: <https://www.rodekruis.nl/nieuwsbericht/ehbo-verlenen-tijdens-corona/>

## Sanitaire voorzieningen

- ✓ Handen wassen vóór en na gebruik van het toilet.
- ✓ Houd 1,5 meter afstand, bv. door tijdelijk extra toiletten te voorzien, door het aantal personen dat gelijktijdig in de toiletruimte aanwezig is te beperken, door voldoende ruimte te laten tussen urinoirs die gebruikt mogen worden, niet aanschuiven in de toiletruimte bij drukte maar wel erbuiten, enz.
- ✓ Voorzie papieren doekjes om handen te drogen; vermijd het gebruik van elektrische handdrogers of handdoeken.
- ✓ Voorzie vloeibare zeep, bij voorkeur in dispensers die niet moeten worden aangeraakt.
- ✓ Grondige reiniging en verluchting op geregelde tijdstippen.
- ✓ Overweeg de plaatsing van (extra) sanitaire zuilen als mensen te ver moeten lopen om regelmatig de handen te kunnen wassen, in de ingang of in de laad- en loszone, bv. voor externen. Zie ook Figuur 6.
- ✓ Als er douches zijn, pas dan de relevante maatregelen van hierboven ook daar toe.

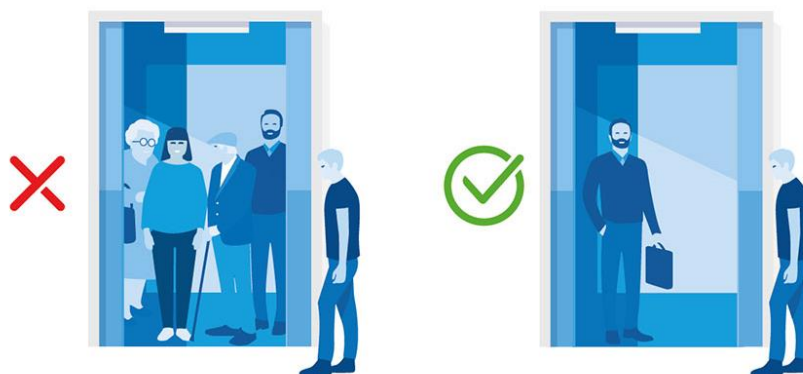
## Rust- en lunchpauzes

- ✓ Handen wassen vóór en na de pauze/lunch.
- ✓ Spreid pauzemomenten en lunchtijden zodat ze niet samenvallen, en beperk het aantal gelijktijdige aanwezigen bij automaten en in lunch- of pauzeruimtes. Zie ook Figuur 13.
- ✓ Bepaal het maximaal aantal personen dat aanwezig mag zijn in rust- of lunchlokalen.
- ✓ Beperk de tijd dat je aanwezig bent in ruimten of op plaatsen waar groepen mensen aanwezig zijn.
- ✓ Organiseer de zitplaatsen in sociale ruimten en restaurant zodat 1,5 meter afstand kan worden gehouden. Zie ook Figuur 11.
- ✓ Maak bij voorkeur gebruik van een zelf meegebrachte lunch of eventueel van voorverpakte maaltijden.
- ✓ Vermijd bij gebruik van contant geld handcontact tussen medewerkers en klanten. Zie: <https://www.rijksoverheid.nl/onderwerpen/coronavirus-covid-19/winkels-en-contactberoepen/veilig-betalen>
- ✓ Stel geschikte handgels ter beschikking, bv. bij zelfbediening of automaten. Handgels zijn niet de voorkeursmaatregel. Dat is handenwassen met water en zeep. Bedien automaten eventueel via een wegwerpdoekje.
- ✓ Besteed extra aandacht aan hygiëne in ruimtes voor rust- en lunchpauzes, bv. bij automaten met veelvuldig gebruik op korte tijd.
- ✓ Deze regels gelden ook voor rookruimtes of rookcabines. Zie Figuur 5.

## Looproutes op de werkvloer

- ✓ Houd 1,5 meter afstand van elkaar tijdens het verplaatsen op de werkvloer.
- ✓ Maak gebruik van hulpmiddelen zoals markeringen, linten of fysieke afscheiding om de routes zo duidelijk mogelijk aan te geven, zowel voor werknemers als voor klanten, leveranciers, enz. Let hierbij op verkeers- en vluchtroutes in relatie tot de brandveiligheid. Maak een looprouteplan in te stellen hoe men zich door het bedrijf dient te bewegen.
- ✓ Gebruik spreidingsmaatregelen bij in-, uit- en doorgangen met hulpmiddelen zoals markeringen, linten of fysieke barrières. Let hierbij wel op dat vluchtwegen niet afgesloten worden, mensen moeten het pand bij een calamiteit nog steeds veilig kunnen verlaten.

- ✓ Zorg met een looproutepan ervoor dat personen elkaar zo weinig mogelijk moeten kruisen, bv. door markeringen aan te brengen op de grond of overweeg éénrichtingsverkeer of voorrangsregels in gangen, op trappen (bv. voorrang voor wie naar beneden komt) of andere plaatsen waar personen elkaar zonder 1,5 meter afstand moeten kruisen. Hou ook 1,5 meter afstand op (rol)trappen. Roltrappen leveren meer capaciteit als de gebruiker ook traploopt. Stimuleer het lopen op de roltrap.
- ✓ Vermijd het gebruik van liften; als dat niet kan, beperk dan het aantal personen dat gelijktijdig gebruik maakt van de lift (bv. slechts 1 persoon toelaten in een kleinere lift), hou 1,5 meter afstand en sta rug aan rug. Met 'voetjes'-stickers kan bijvoorbeeld het maximaal aantal personen in de lift worden aangegeven.



- ✓ Laat deuren die niet gesloten moeten blijven om veiligheidsredenen zoveel mogelijk openstaan om veelvuldig aanraken te vermijden. Zie Figuur 9.
- ✓ Gebruik deze regels zowel binnen als buiten het gebouw, bv. op parkeerplekken, om naar productielijnen en werkplekken te gaan, om naar gemeenschappelijke voorzieningen, koffiecorners of rookruimten te gaan, enz.
- ✓ Beperk evacuatieoefeningen tot theorie en testen op afstand. Oefeningen kunnen echter niet eindeloos uitgesteld worden. Overweeg om de oefening uit te voeren bij mooi weer en voldoende buitenruimte om 1,5 meter afstand te houden.

## Terug naar huis

- ✓ Handen wassen vóór vertrek.
- ✓ Spreid vertrektijden maximaal.
- ✓ Zie vervoer bij 'Van thuis naar het werk'.
- ✓ Bij thuiskomst: handen wassen.

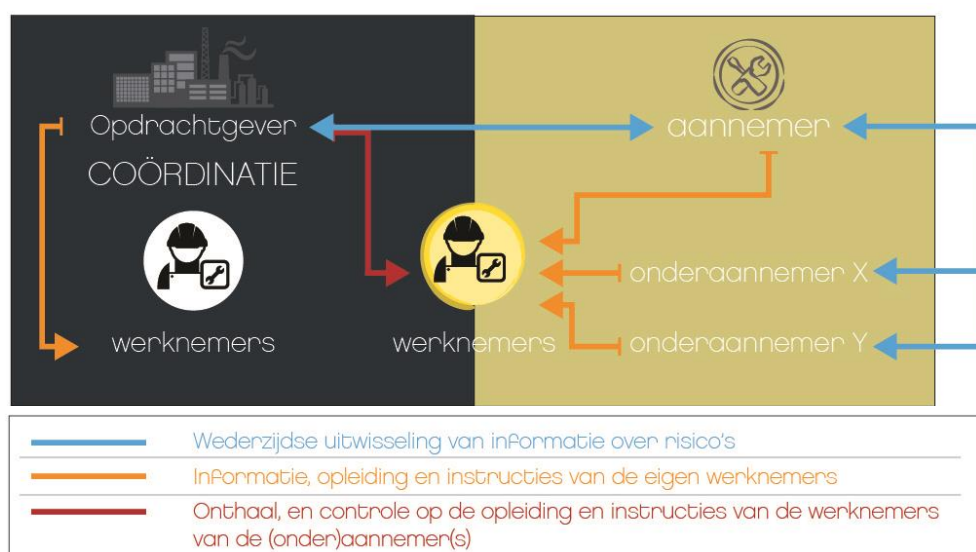
## Regels voor externen, zoals bezoekers, klanten, cliënten, leveranciers, ouders, ...

- ✓ Informeer de regels die van toepassing zijn op externen waar zij binnenkomen door middel van affiches of lichtkranten, en deel ze indien mogelijk vooraf mee. Externen moeten steeds de instructies van de organisatie volgen. Vraag vooraf aan de bezoekers of zij zich gezond voelen en geen huisgenoten met koorts of benauwdheidsklachten hebben. Beperk het aantal aanwezigen en werk zoveel mogelijk op afspraak/reservering.
- ✓ Minimaliseer hand-handcontacten door deze concrete maatregelen: .... En .... Zie ook Figuur 6.
- ✓ Spreid bezoeken zodat er niet teveel externen tegelijkertijd aanwezig zijn; maak vooraf afspraken voor bezoeken; bv. geen te lange bezoeken, maximum 1 klant per 5m<sup>2</sup> in de winkel, in de mate van het mogelijke wordt individueel gewinkeld.
- ✓ Ontvang externen indien mogelijk in een afzonderlijke ruimte en beperk het aantal aanwezige personen. Zie ook Figuur 11.
- ✓ Reorganiseer de inrichting van de onthaalruimte/receptie om 1,5 meter afstand te kunnen houden. Denk hierbij aan beschermingsmiddelen aan de receptie (wanden en schermen) en onthaal op afstand. Zorg ook voor de mogelijkheid voor bezoekers om handen te wassen voorzien, of ter beschikking stellen van geschikte handgels indien handen wassen niet mogelijk is, een plaats te voorzien waar post of pakjes contactloos kunnen worden gedeponereerd, enz. Zie Figuur 11.
- ✓ Leveranciers voeren hun leveringen uit met zo weinig mogelijk fysiek contact met andere personen (laden en lossen volledig door de leverancier of volledig door de ontvanger). Hier moet op bedrijfsniveau nader invulling aan worden gegeven, afhankelijk van de mogelijkheden binnen de organisatie. Hier wordt in een volgende versie van de handreiking met meer detail op in gegaan.
- ✓ Leveringen worden het best verspreid ingepland zodat er niet teveel externen tegelijkertijd aanwezig zijn.
- ✓ Werk met bestellingen en spreek afhaaluren en/of afhaalpunten buiten het gebouw af.
- ✓ Betalingen gebeuren elektronisch, vermijd contant geld. Reinig ook regelmatig, maar in ieder geval ieder uur, de betaalterminal. Zet schoonmaakmiddelen in de buurt van het betaalterminal om dit te faciliteren, maar let hierbij op andere risico's als elektrocutiegevaar of valgevaar.



## Werken met werknemers of zelfstandigen van buitenaf ('werken met derden') of met meerdere werkgevers op eenzelfde werkplek

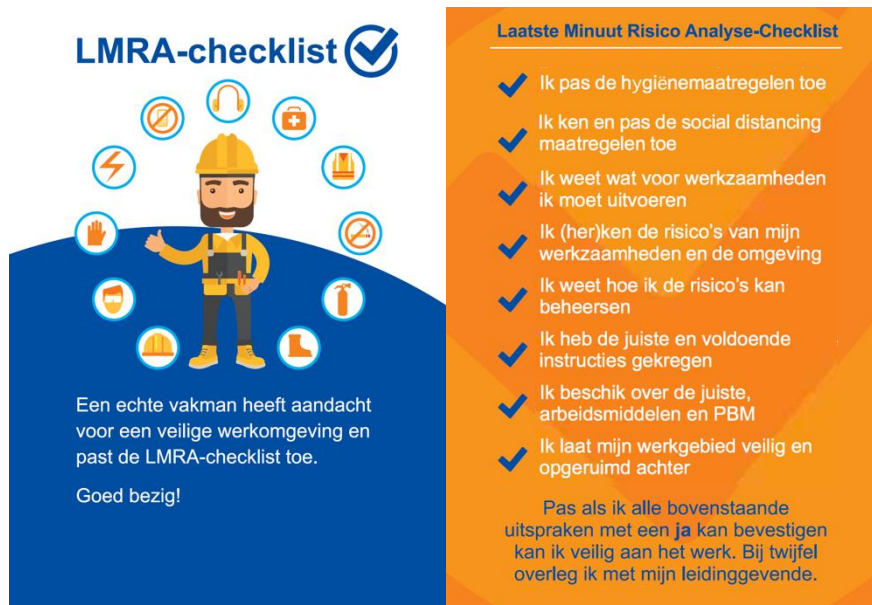
- ✓ Als meerdere werkgevers met hun werknemers of met zelfstandigen werken op een eenzelfde werkplaats, coördineren zij de maatregelen die moeten worden toegepast.
- ✓ Opdrachtgevers maken vooraf duidelijke afspraken met (onder)aannemers en wisselen tijdig informatie uit over de maatregelen die gelden in de organisatie waar deze (onder)aannemers komen werken; de aannemers geven hun eigen werknemers hierover tijdig de nodige informatie en instructies.
- ✓ Zelfstandigen en freelancers die in een organisatie gaan werken, worden vooraf geïnformeerd over de maatregelen die gelden in de organisatie waar zij gaan werken (bv. via checklist).
- ✓ Uitzendkrachten moeten dezelfde werkwijze hanteren en dezelfde instructies krijgen als de eigen werknemers van de organisatie waar zij werken; zij moeten ook op dezelfde wijze worden behandeld (bv. wat persoonlijke beschermingsmiddelen betreft).



Figuur 2. Schema werken met derden

## Werken bij andere werkgevers of bij particulieren

- ✓ Voor aanvang van de werkzaamheden worden duidelijke afspraken gemaakt; de werkgever vraagt tijdig informatie op over de maatregelen die gelden op de plaats waar zal worden gewerkt; de werkgever geeft zijn eigen werknemers hierover tijdig en zeker voor het begin van het werk de nodige informatie en instructies. De werkgever kan zelf bijkomende maatregelen nemen indien nodig. Zie ook Figuur 2.
- ✓ Voorzie een tool (bv LMRA – Laatste Minuut Risico Analyse) of korte checklist voor de werknemers. Deze checklist moet ook worden aangevuld met gezondheidsklachten waarmee de werknemer niet mag werken als hij of zij ze heeft.



The infographic is divided into two main sections. On the left, a blue background features a cartoon worker in a yellow hard hat and safety vest, holding a clipboard. Surrounding him are various safety icons: a lightning bolt, a hand, a fire, a first aid kit, a hard hat, a pair of boots, a pair of gloves, and a pair of safety glasses. Below the worker, the text reads: 'Een echte vakman heeft aandacht voor een veilige werkomgeving en past de LMRA-checklist toe. Goed bezig!'. On the right, an orange background contains the title 'Laatste Minuut Risico Analyse-Checklist' and a list of ten items, each preceded by a blue checkmark. The items are: 'Ik pas de hygiënemaatregelen toe', 'Ik ken en pas de social distancing maatregelen toe', 'Ik weet wat voor werkzaamheden ik moet uitvoeren', 'Ik (her)ken de risico's van mijn werkzaamheden en de omgeving', 'Ik weet hoe ik de risico's kan beheersen', 'Ik heb de juiste en voldoende instructies gekregen', 'Ik beschik over de juiste, arbeidsmiddelen en PBM', and 'Ik laat mijn werkgebied veilig en opgeruimd achter'. At the bottom of this section, it says: 'Pas als ik alle bovenstaande uitspraken met een ja kan bevestigen kan ik veilig aan het werk. Bij twijfel overleg ik met mijn leidinggevende.'

- ✓ Vervoerders die op het bedrijf komen moeten ook een checklist krijgen.
- ✓ Afleveren van pakjes, bestellingen, enz.: vermijd contact bij leveringen; spreek een tijdstip af; pas regels aan voor bevestiging van ontvangst (geen handtekening).
- ✓ Wie onderhoud, reparatie en installatie, reiniging, enz. gaat doen bij particulieren of in bedrijven: wanneer de aanwezigheid van de bewoner of werknemer niet nodig is, begeeft de bewoner of werknemer zich bij voorkeur naar een andere ruimte; bij werken bij particulieren moet vooraf gevraagd worden om aan te geven of er zieke personen aanwezig zijn: de werkzaamheden worden in dat geval uitgesteld tenzij ze zeer dringend zijn; voor zorg aan personen (bv. thuiszorg) gelden specifieke regels.
- ✓ Gebruik eigen arbeidsmiddelen en eigen beschermingsmiddelen, en niet die van derden of andere werknemers.

## Off-site werkzaamheden op bouwplaatsen, openbaar domein, parken en wegen

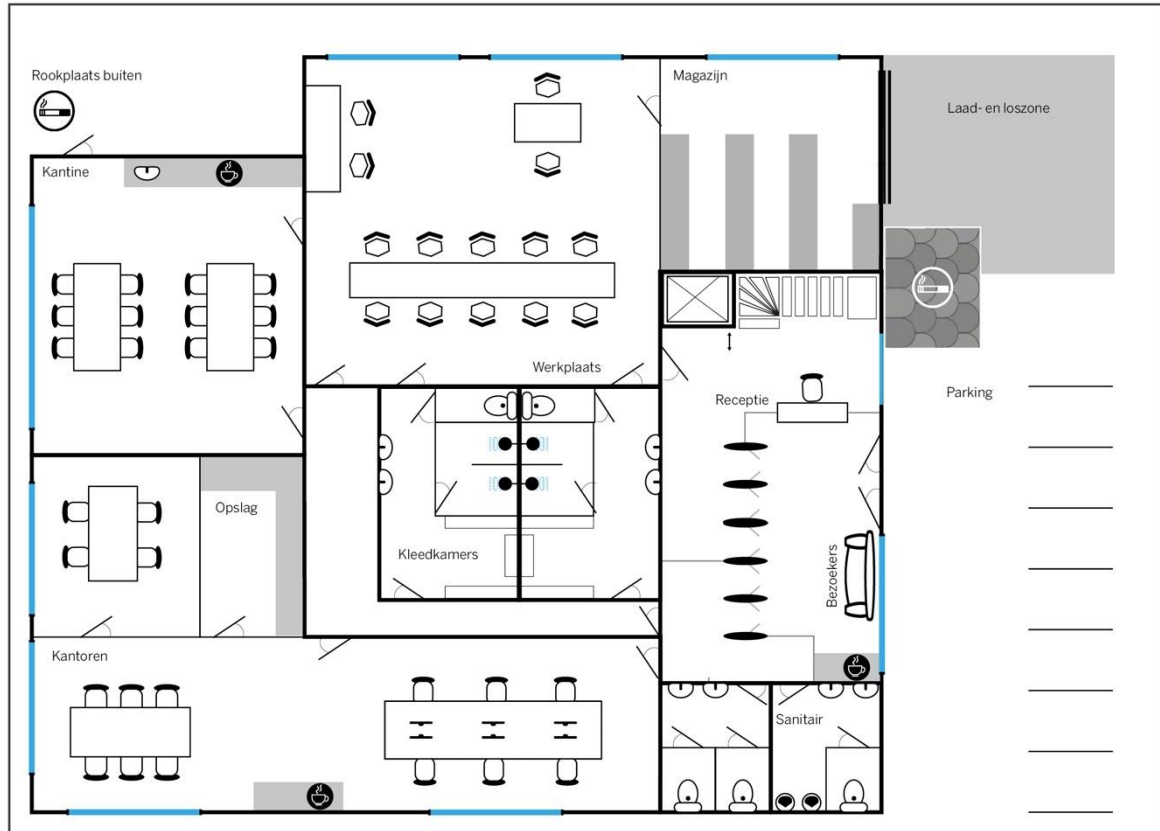
- ✓ Houd 1,5 meter afstand van anderen.
- ✓ Beperk de toegang voor onbevoegden, bv. door fysieke afscheidingen of linten.
- ✓ Installeer de nodige voorzieningen voor handhygiëne. Zie hiervoor het hoofdstuk over hygiënemaatregelen hierboven.
- ✓ Zorg dat er aandacht besteed wordt aan de opslag van materiaal op een werf (zodat niet alle werknemers hun materialen op eenzelfde plaats moeten ophalen en daardoor niet 1,5 meter afstand kunnen bewaren).
- ✓ Zorg voor een goede hygiëne van arbeidsmiddelen: werk zo veel mogelijk met eigen arbeidsmiddelen, reinig ze regelmatig (en zeker bij gebruik door een andere werknemer).
- ✓ Indien er gemeenschappelijke voorzieningen aanwezig zijn: zie ook bij rust- en lunchpauzes en gemeenschappelijke voorzieningen; houd ook bij lunchpauzes 1,5 meter afstand tot andere mensen.
- ✓ Zie ook tips sanitair.
- ✓ Zie ook tips over laden en lossen bij leveranciers.

## Thuiswerken

- ✓ Zorg voor goede afspraken over werkuren, taken, planning en overleg.
- ✓ Zorg voor passende instructies i.v.m. de communicatie en de communicatietools.
- ✓ Wijs op het belang van pauzes en vermijd dat werknemers teveel uren werken door hun gevoel van verantwoordelijkheid.
- ✓ Het is belangrijk dat werknemers een ergonomische opstelling hebben bij thuiswerken, met goede verlichting en een werkplek die handig is ingericht met een degelijk afgestelde stoel en tafel. De werkgever moet werknemers deze hulpmiddelen verstrekken.
- ✓ Bespreek als leidinggevende de welzijnsgebonden aspecten die verbonden zijn aan thuiswerk met de werknemers, waaronder de arbeidsgerelateerde psychosociale aspecten zoals werkstress.

## Afstand houden: illustratie van scenario's

### Grondplan voor coronacrisis



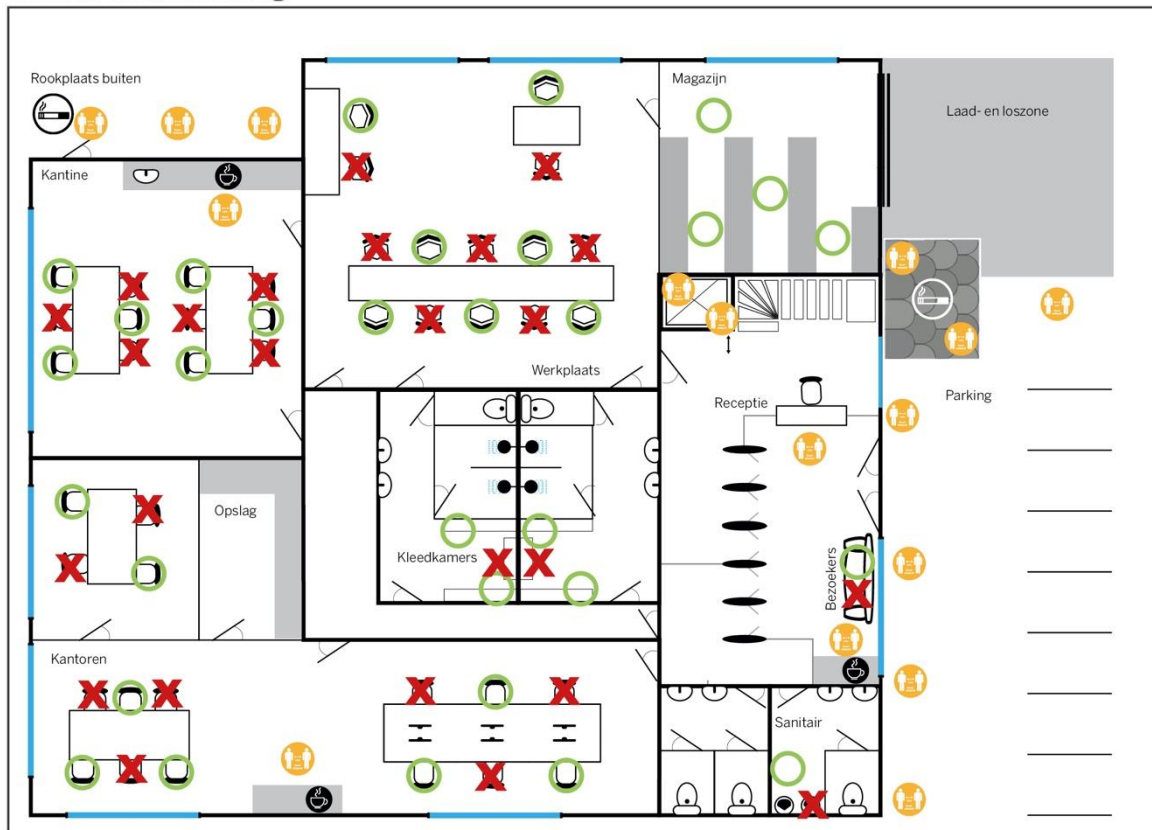
Figuur 3. Grondplan vóór coronacrisis

### Situatie normale bezetting



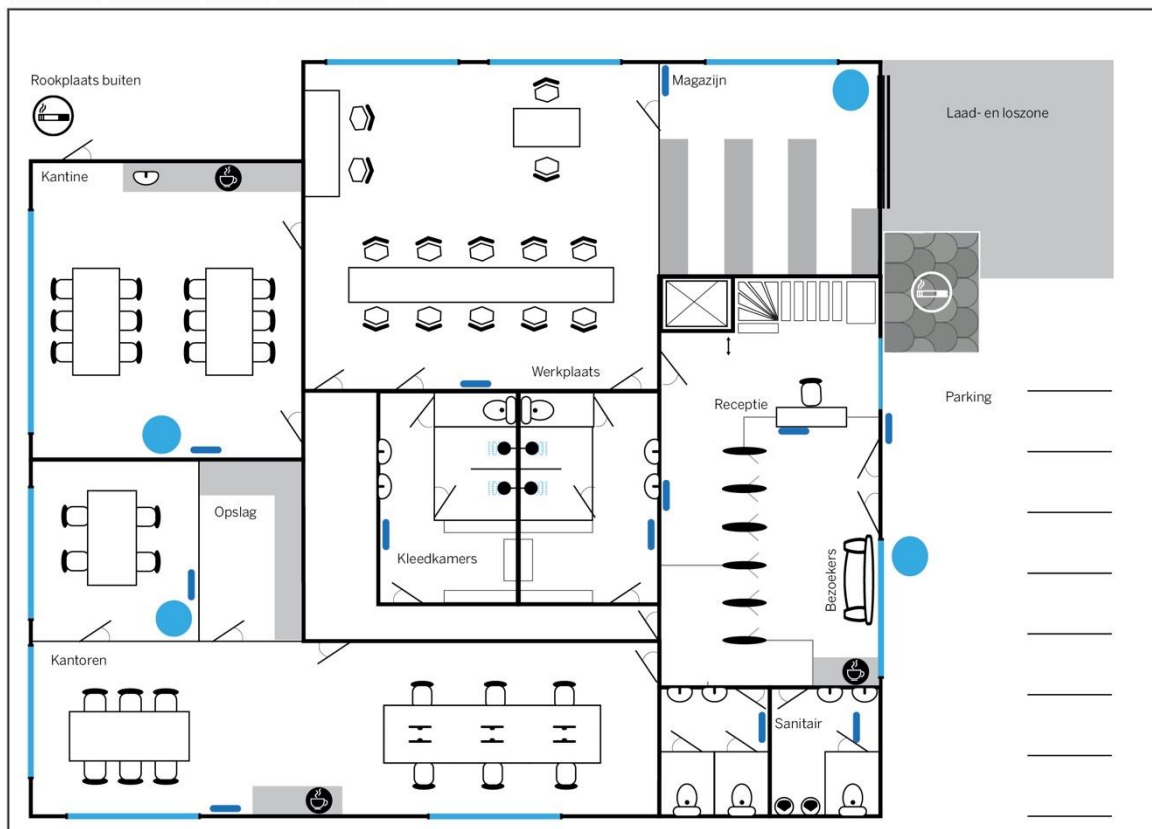
Figuur 4. Situatie normale bezetting

### Scenario social distancing



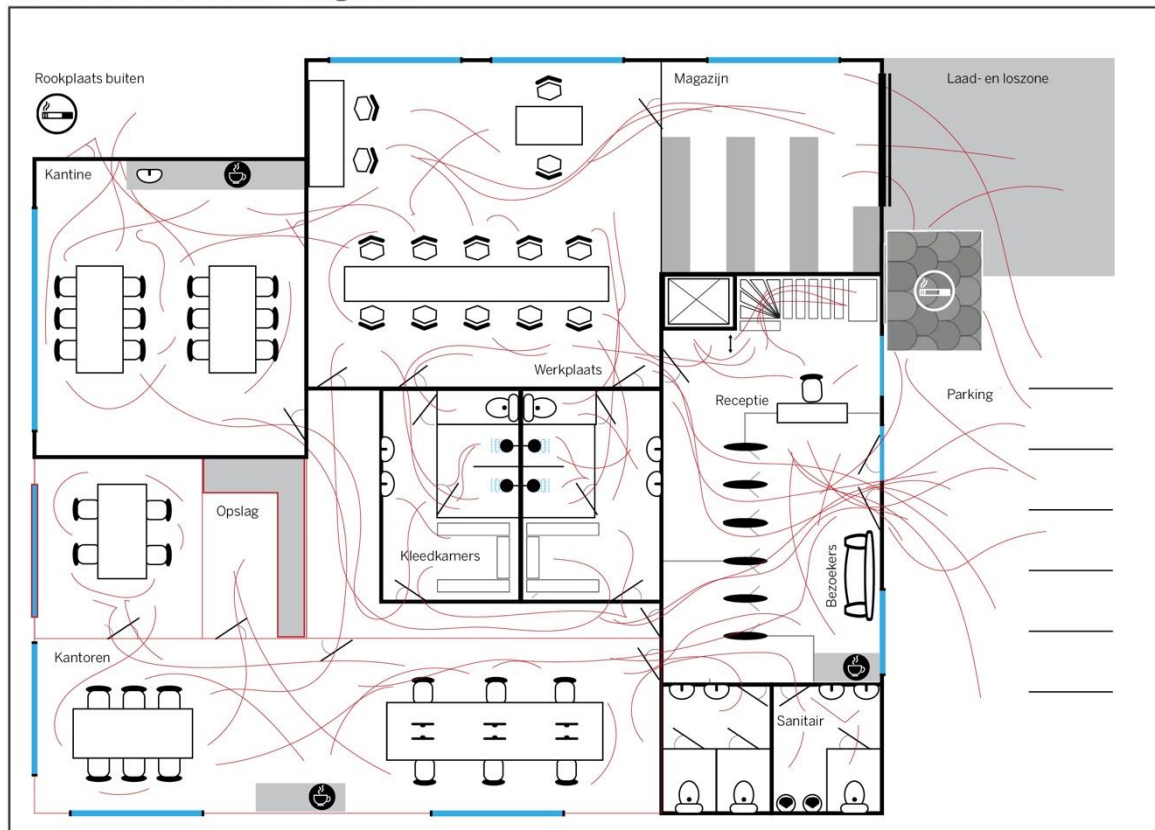
Figuur 5. Scenario social distancing

### Scenario sanitaire zuilen & affiches



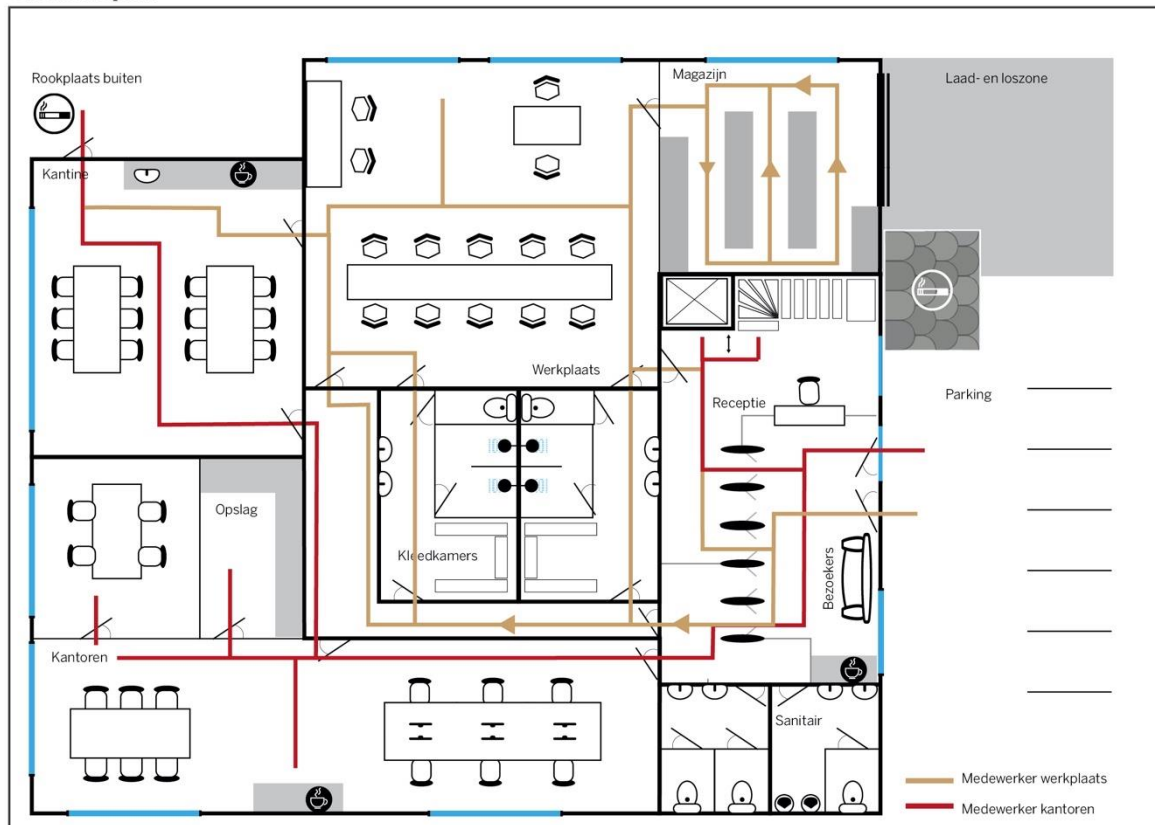
Figuur 6. Scenario met extra sanitaire zuilen en affiches

### Circulatie in normale omstandigheden



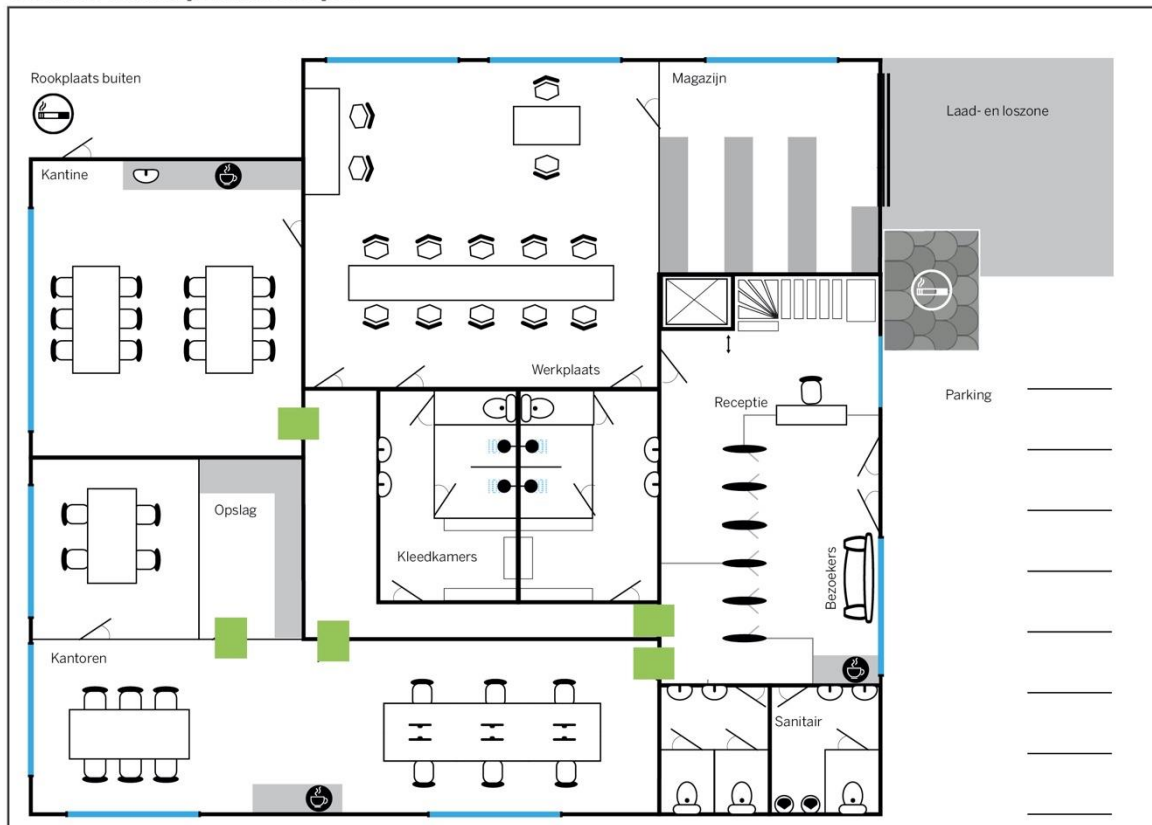
Figuur 7. Looproutes in normale omstandigheden

### Circulatieplan



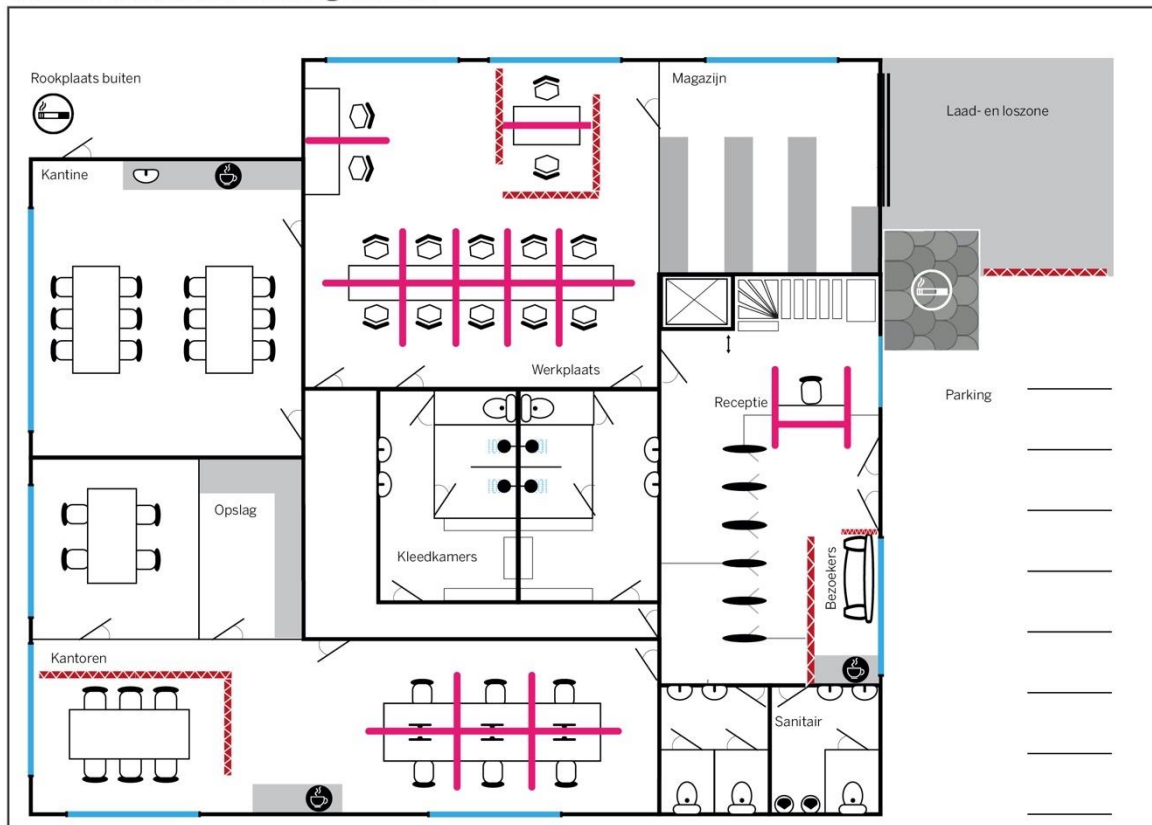
Figuur 8. Looprouteplan

### Scenario deuren permanent open



Figuur 9. Scenario sommige deuren permanent open

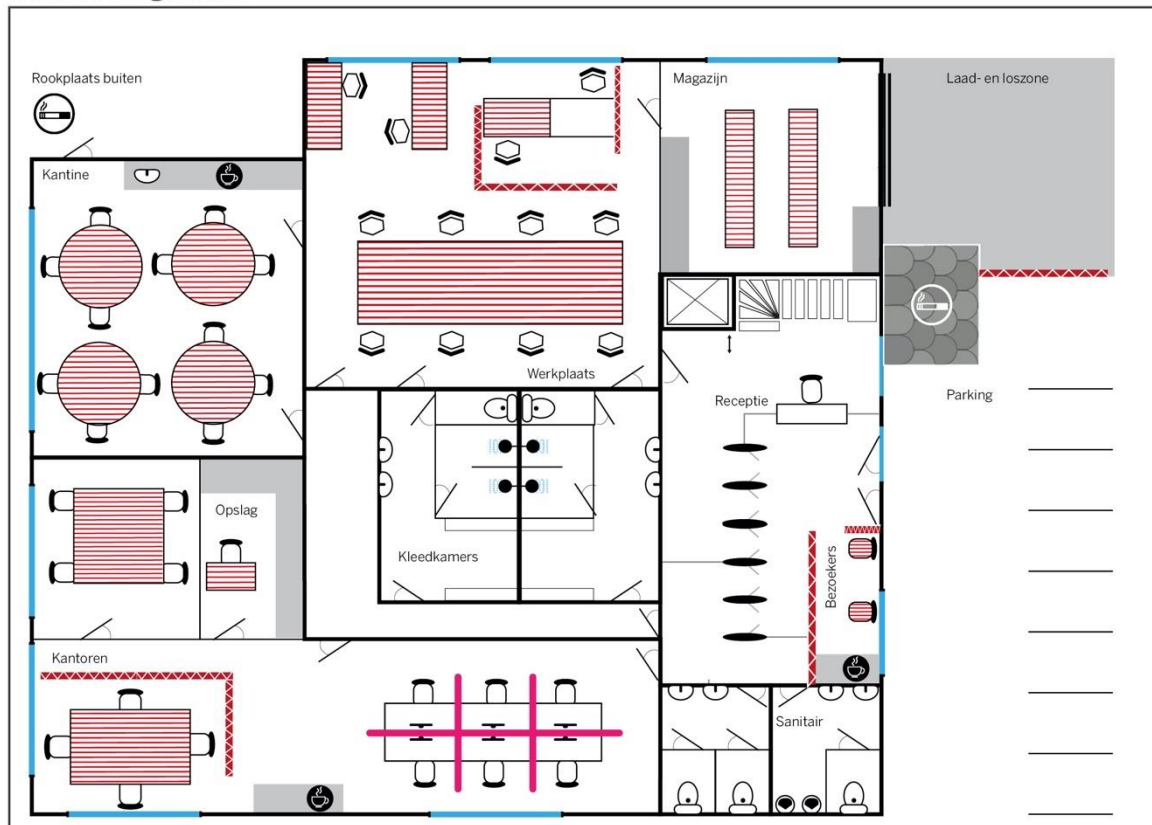
### Scenario schermen & scheidingswanden



Figuur 10. Scenario schermen en scheidingswanden

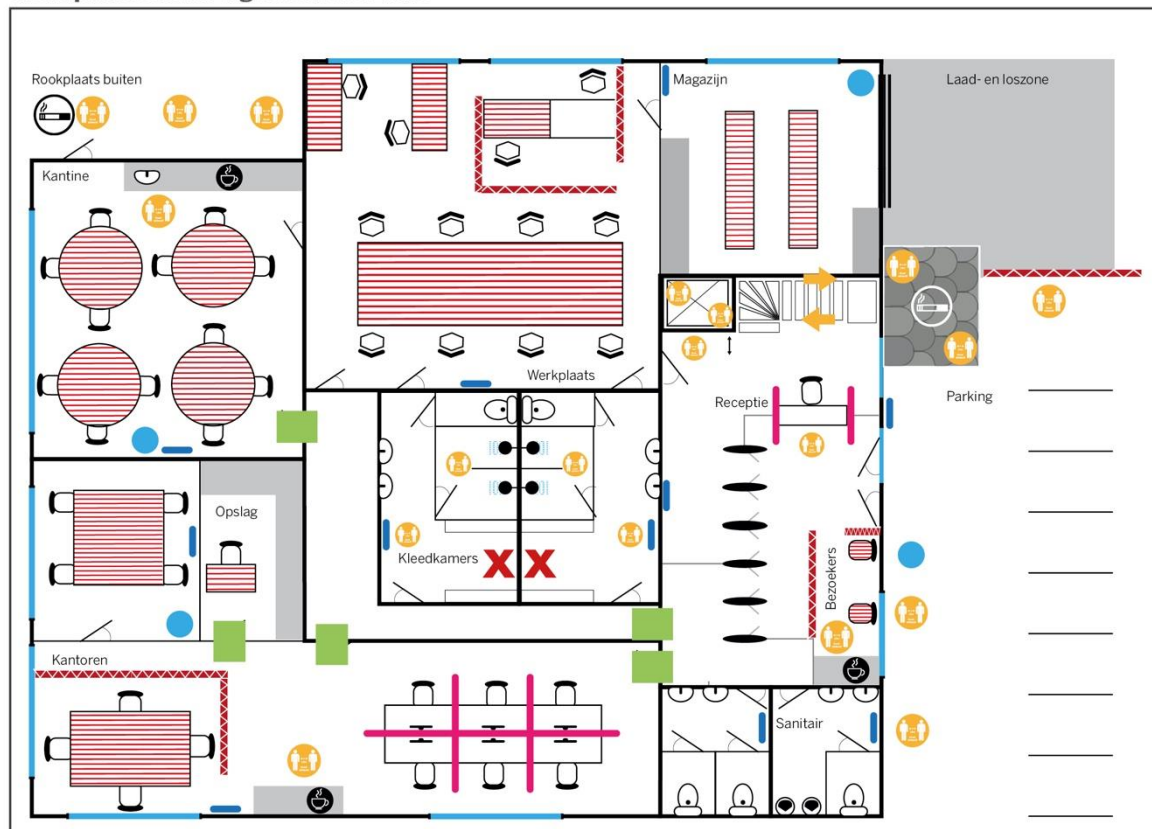


### Scenario reorganisatie



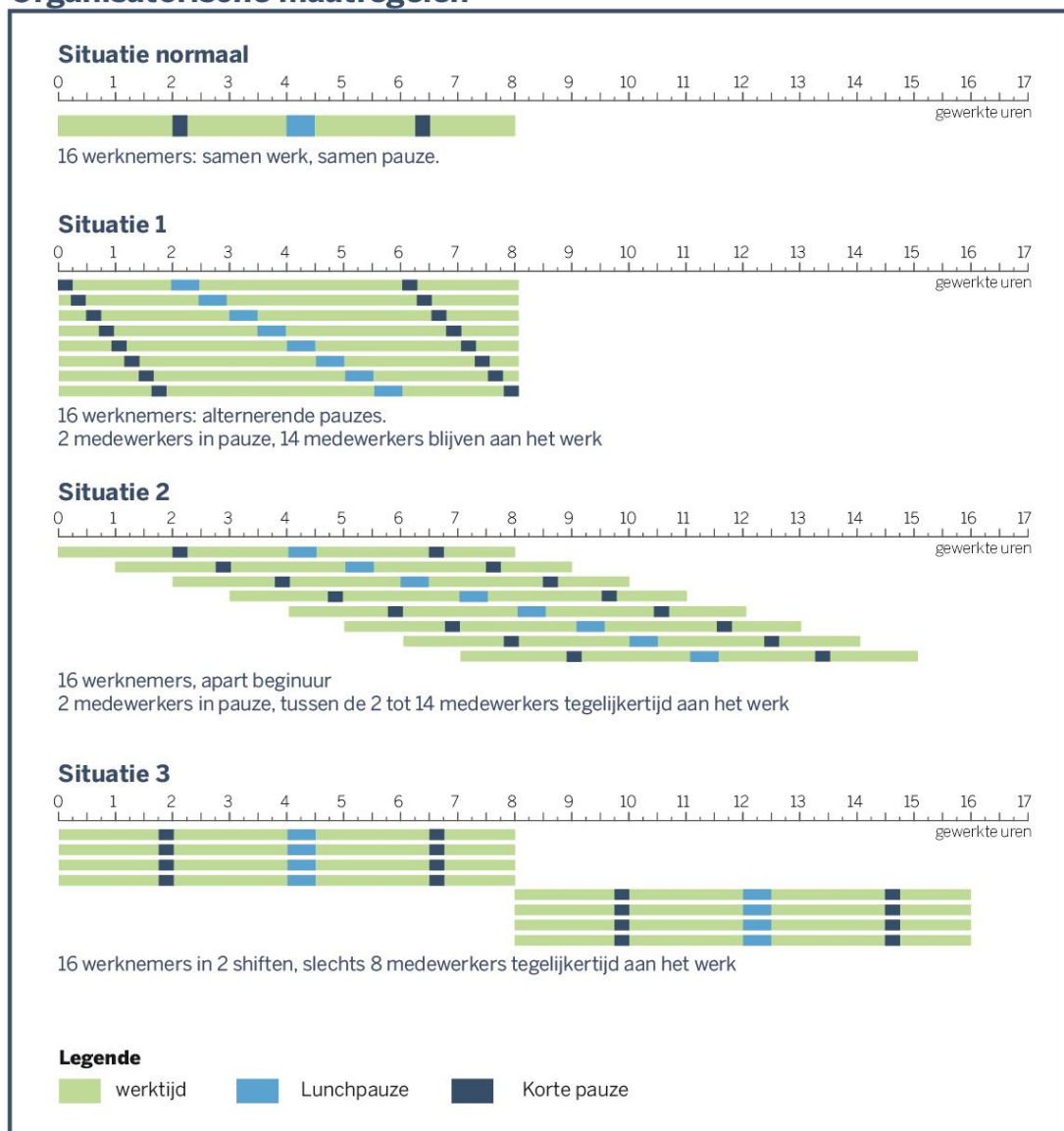
Figuur 11. Scenario reorganisatie

### Grondplan scenario algemeen overzicht



Figuur 12. Overzicht gecombineerde maatregelen

## Organisatorische maatregelen



Figuur 13. Organisatorische maatregelen

## Nuttige links

<https://www.rijksoverheid.nl/onderwerpen/coronavirus-covid-19>  
<https://www.rivm.nl/coronavirus-covid-19>  
<https://www.ser.nl/nl/thema/aanpak-coronacrisis>

Andere nuttige links zijn te vinden op de website van het [SER Arboplatform](#).