

**Jaarverslag
2010**



Voorwoord

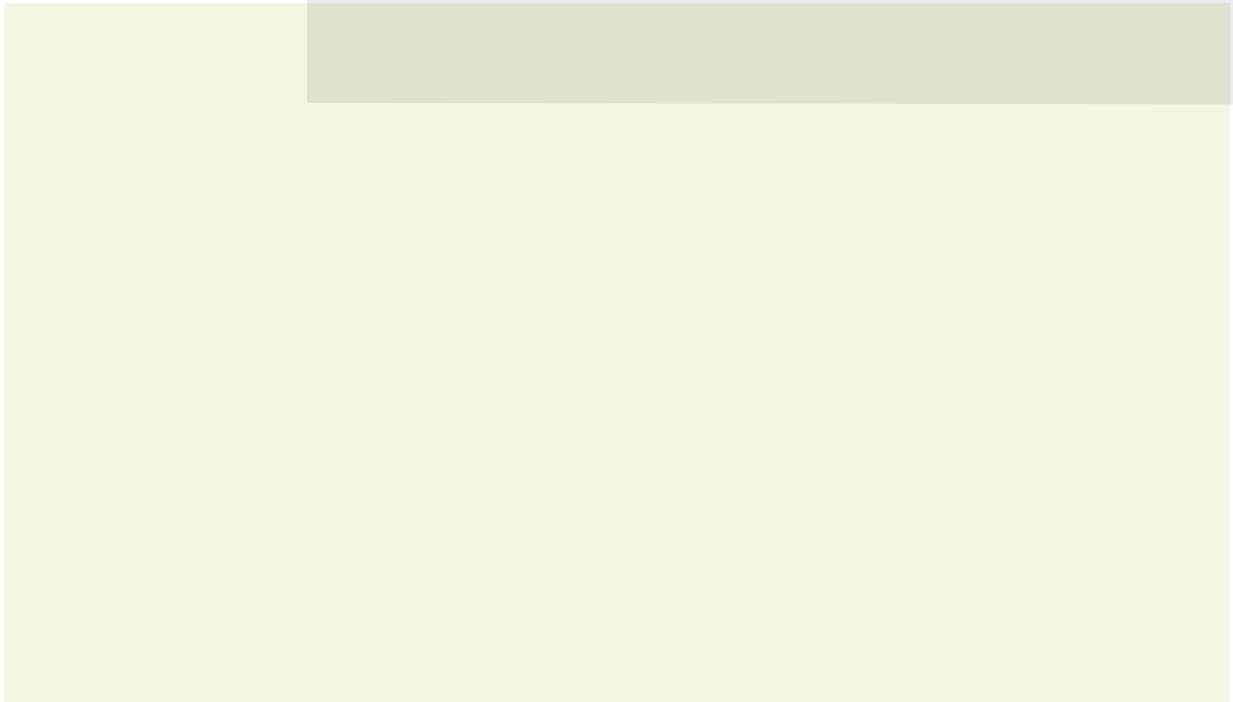
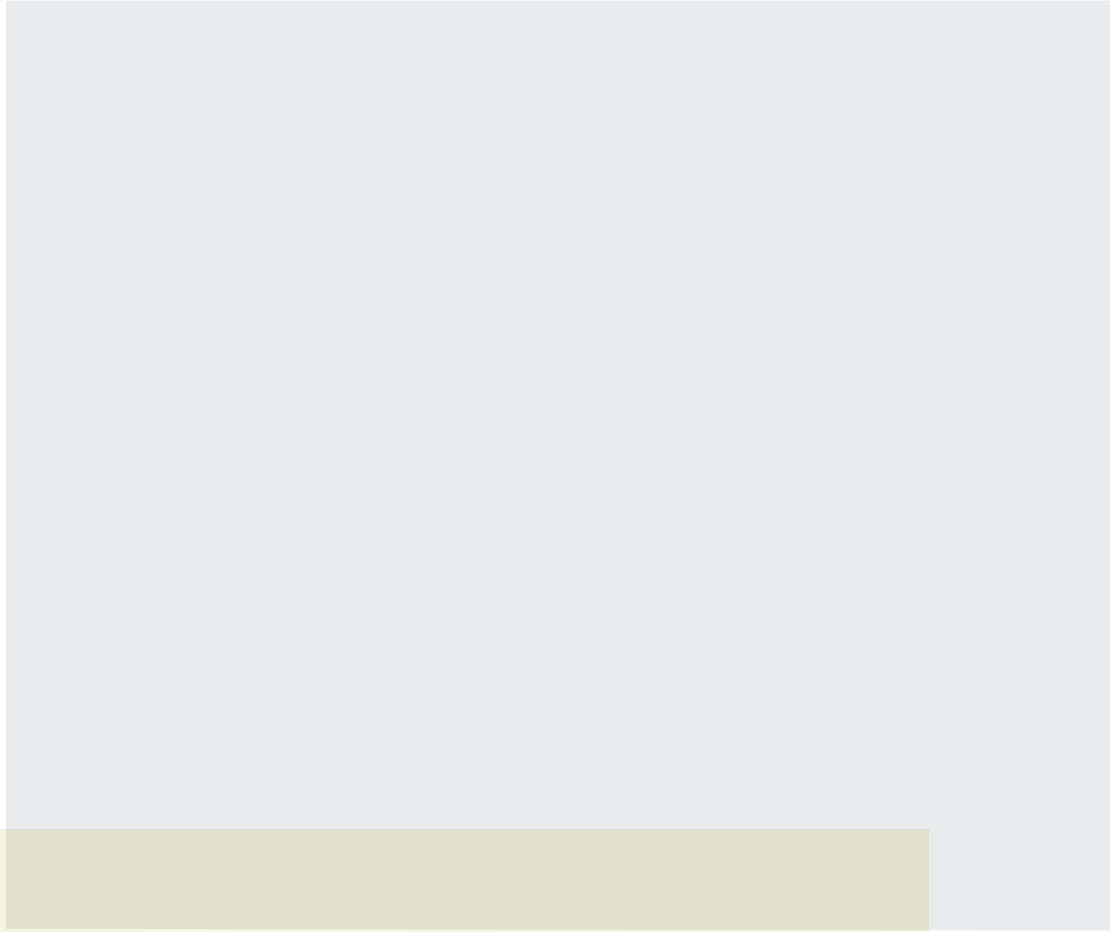
Een roerig jaar voor het land en zijn instituties. Dat was 2010 in alle opzichten, met lessen die nog maar deels geleerd zijn. Een jaar van politieke primeurs, met als hoogtepunt de primeur van de ‘gedoogregering’, met voorsprong ook het meest opvallende nieuwe woord van dat jaar. In, rond en na de kabinetsformatie ontstond de nodige commotie over hoe om te springen met de lastige verkiezingsuitslag en over hoe die te interpreteren. Ondertussen blijven de Nederlanders nog steeds horen bij de gelukkigste volkeren ter wereld, al hebben ze wel de nodige twijfels over hun omgeving. Zo vindt bijvoorbeeld 90 procent van hen de rest van hun landgenoten veel te egoïstisch, een empirisch feit dat op zijn minst stemt tot enige verbazing.

Deze laatste informatie is afkomstig uit de indrukwekkende toespraak van Paul Schnabel, volgens vele aanwezigen het hoogtepunt van het jubileumcongres van de SER, waarmee onze zestigste verjaardag de nodige aandacht naar zich toetrok. Naast koninklijke aanwezigheid en vriendelijke woorden van vele vooraanstaande bezoekers was er in en rond dat congres ook bezorgdheid over de toekomstbestendigheid van de overlegeconomie, verwoord van binnen en van buiten de eigen kring. Dialoog en consensus zijn niet meer de vanzelfsprekende instrumenten die ze waren, en moeten verdedigd worden in een politieke cultuur die weinig ruimte biedt voor langetermijnreflectie op grote hervormingen. Zo wordt het voor de SER lastiger op de gebruikelijke wijze zinnig bij te dragen aan het maatschappelijk debat.

De vertegenwoordigers van werkgevers en werknemers benadrukten op en rond het jubileumcongres die bijdrage onverminderd waardevol te vinden. Aan onderwerpen is op zich geen gebrek – dat werd nog eens geïllustreerd door de vijf kleinere jubileumsymposia (over onderwijs, arbeidsmobiliteit, duurzaamheid, gezondheidszorg en fusiegedragsregels) en door de beleidsadviezen van dit jaar, met thema’s die variëerden van de zzp’er tot *biobased economy*. De tien Utrechtse hoogleraren die bijdroegen aan het jubileumboek van de SER, herinneren de lezers daarin aan eerdere episodes waarin agenda en werkwijze van de SER zich succesvol aanpasten aan de eisen van de nieuwe tijd zonder daarbij fundamentele onderliggende waarden te verzaken. Ook dat is een mooie traditie.

Zo werd 2010 een bijzonder jaar, waarin zich op een breed front veranderingen aankondigden die de SER niet onberoerd lieten en zullen laten. De kwaliteit van het secretariaat, ook dit jaar weer veelvuldig geprezen, staat er mede borg voor dat de daaruit voortvloeiende opgaven met vertrouwen tegemoet gezien kunnen worden. Het voor u liggende jaarverslag schetst een organisatie die terugblijkt op een vruchtbaar verleden en zich voorbereidt op een ten minste even interessante toekomst.

A.H.G. Rinnooy Kan,
voorzitter



Inhoud

| | |
|---|----|
| Missie en taken | 6 |
| Adviserende taak | 8 |
| Bestuurlijke taak | 24 |
| Communicatie en internationale contacten | 36 |
| Een duurzame organisatie: bedrijfsvoering en personeelsbeleid | 44 |
| Financiën | 48 |
| Samenstelling Sociaal-Economische Raad | 52 |
| Overzicht commissies | 54 |
| Organisatieschema | 56 |
| Nevenfuncties voorzitter en algemeen secretaris | 57 |
| Afkortingen | 58 |
| Publicaties | 60 |

Missie en taken

De Sociaal-Economische Raad wil als advies- en overlegorgaan van ondernemers, werknemers en kroonleden een bijdrage leveren aan de maatschappelijke welvaart door te komen tot onderlinge consensus over nationale en internationale onderwerpen op sociaal-economisch terrein. De SER streeft hierbij naar kwaliteit en draagvlak: hoge deskundigheid in combinatie met breed gedragen overeenstemming en steun in de samenleving.

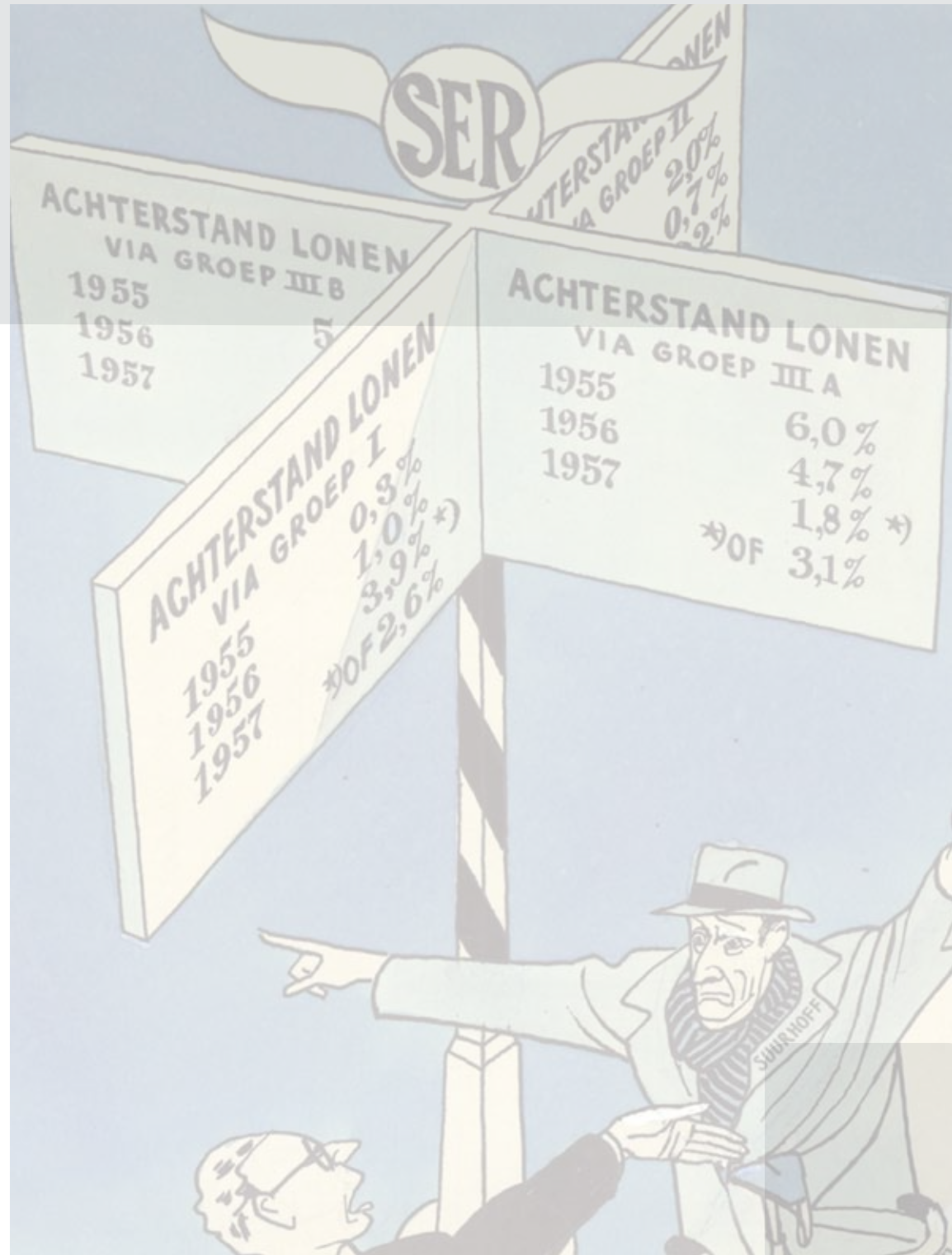
Binnen het kader van de Wet op de bedrijfsorganisatie (Wbo) vervult de SER een aantal taken. In de eerste plaats adviseert hij de regering en het parlement over de hoofdlijnen van het te voeren sociaal-economisch beleid. Op dit gebied is de SER het belangrijkste adviesorgaan. Adviezen van de SER hebben idealiter een tweeledige functie: zowel bijdragen aan een breed gedragen kabinetsbeleid als aan het maatschappelijk functioneren van het bedrijfsleven.

Richtinggevend voor de advisering van de SER is het brede welvaartsbegrip. Welvaart impliceert niet alleen materiële vooruitgang (welstand en productiegroei), maar ook aspecten van sociale vooruitgang (welzijn en sociale cohesie) en een goede kwaliteit van de leefomgeving (ruimtelijke en milieukwaliteit).

Openstaan voor signalen uit de samenleving is een belangrijk uitgangspunt voor de SER. Voor diverse maatschappelijke organisaties biedt de SER de mogelijkheid om specifieke deskundigheid in te brengen. Met kennisinstellingen en beleidsmakers in binnen- en buitenland vindt veelvuldig informatie-uitwisseling plaats. Met de departementen en het parlement is regelmatig contact.

Daarnaast wijst de Wbo de SER aan als het orgaan voor de uitvoering van deze wet in het algemeen en voor het bestuurlijk en financieel toezicht op de product- en bedrijfsschappen in het bijzonder. Als toporgaan van de publiekrechtelijke bedrijfsorganisatie (PBO) wil de SER bevorderen dat de schappen op doelmatige en transparante wijze een bijdrage leveren aan de ontwikkeling van hun sector, en erop toezien dat zij op voldoende draagvlak in de sector steunen.

Adviserende taak



Adviserende taak

De Sociaal-Economische Raad heeft tot taak het kabinet en het parlement van advies te dienen over de hoofdlijnen van het sociaal-economisch beleid en over de uitvoering van de Wet op de bedrijfsorganisatie. In dit

hoofdstuk treft u een overzicht aan van de in 2010 uitgebrachte adviezen en consultatieve overleggen, inclusief een korte toelichting op de inhoud. Daarna komen ook overige activiteiten van SER-commissies aan bod.

Overzicht adviezen

| Datum | Advies | Aanvrager | Uitgebracht door | Unaniem | Eerste reactie kabinet/parlement |
|-------------|--|-------------------|-------------------------------------|---------|---|
| 12 maart | ARIE-regeling | Minister van SZW | SER-commissie Arbeidsomstandigheden | Ja | Kabinet neemt advies over |
| 19 maart | Overheid én markt: het resultaat telt! Voorbereiding bepalend voor succes | Tweede Kamer | Raad | Ja | In afwachting van reactie kabinet-Rutte |
| 21 mei | Meer werken aan duurzame groei | Minister van VROM | Raad | Ja | In afwachting van reactie kabinet-Rutte |
| 15 oktober | Zzp'ers in beeld. Een integrale visie op zelfstandigen zonder personeel | Minister van SZW | Raad | Ja | In afwachting van reactie kabinet-Rutte |
| 17 december | Meer chemie tussen groen en groei. De kansen en dilemma's van een biobased economy | Minister van LNV | Raad | Ja | In afwachting van reactie kabinet-Rutte |

Adviesprojecten die per 31 december 2010 in behandeling zijn en begin 2011 worden afgerond

- Arbeidsmobiliteit publieke en private sector
- Bevolkingsdaling
- Hittestress op de werkplek
- Tijden van de samenleving
- Toekomstige arbeidsmarktpositie van jongeren
- Zelfstandigen en arbeidsomstandigheden

Adviesaanvragen van regering en parlement

Anders dan in voorgaande jaren heeft de minister van Sociale Zaken en Werkgelegenheid de SER in 2010 geen 'Prinsjesdagbrief' gestuurd met een overzicht van adviesvoornemens voor 2011. Dit hing samen met de demissionaire status van het kabinet

ten tijde van Prinsjesdag. Het kabinet-Rutte stuurt de SER maart 2011 een brief met adviesvoornemens.

In 2010 ontving de SER twee adviesaanvragen: in februari een adviesaanvraag over zzp'ers in de bouw, in maart een adviesaanvraag over bevolkingsdaling. Deze laatste adviesaanvraag was al aangekondigd in de Prinsjesdagbrief met adviesvoornemens voor 2008; toen onder de noemer "sociaal-economische en ruimtelijke gevolgen van een veranderende bevolking". De adviesaanvraag over zzp'ers in de bouw en fysieke belasting (inmiddels verbreed tot het adviesproject 'Zelfstandigen en arbeidsomstandigheden') was niet eerder aangekondigd in een Prinsjesdagbrief. Beide adviezen worden naar verwachting in de eerste maanden

van 2011 afgerond. De adviesaanvraag uit 2009 over het sociaal-economisch beleid op de middellange termijn is, mede vanwege de voortijdige val van het kabinet-Balkenende IV, niet beantwoord.

Een alternatief voor een schriftelijk advies van de SER is een consultatief overleg tussen SER-raadsleden en leden van het kabinet (ministers of staatssecretarissen). Deze lichte vorm van advisering is in 2010 gevoerd over de EU-Voorjaarstop.

Anders dan in 2009 hebben de Eerste en Tweede Kamer de SER in het afgelopen jaar niet om advies gevraagd. Er zijn in 2010 ook geen adviezen uit eigener beweging uitgebracht.

Procedure behandeling adviesaanvraag

Bij binnenkomst van een adviesaanvraag bepaalt het dagelijks bestuur van de SER of de adviesaanvraag in behandeling wordt genomen en, zo ja, de wijze waarop zal worden geadviseerd (bijvoorbeeld advisering op hoofdlijnen, advisering beperkt tot een aantal onderdelen) en door welke commissie het advies wordt voorbereid (een vaste of ad-hoccommissie). Het dagelijks bestuur maakt zijn afweging op basis van de beleidsrelevantie van een adviesproject, het adviesdomein van de raad, het stadium van politieke besluitvorming waarin een aanvraag wordt voorgelegd, de haalbaarheid van de adviestermijn, de toegevoegde waarde ten opzichte van eerder uitgebrachte adviezen, de mate van concreetheid van de adviesaanvraag en ten slotte de beschikbare capaciteit van de geledingen van de raad.

Vorbereiding in commissies

De commissie van voorbereiding bepaalt in hoge mate zelf haar werkwijze, zoals het instellen van een werkgroep om bepaalde werkzaamheden voor te bereiden, het gebruik van bijzondere werkvormen om de kennis van derden mee te nemen, het gebruik van lichtere vormen van advies zoals consultatief overleg of briefadvies, het doen van terreinverkenningen en het houden van informeel beraad in beperkte kring.

Het ontwerpadvies dat de commissie in eerste

instantie opstelt, bevat de voorlopige standpuntbepaling. Op basis van deze 'witte versie' vindt de achterbanraadpleging plaats. Het is deze versie van het ontwerpadvies die de SER in de regel als eerste openbaar maakt met een persbericht en publicatie op de website.

Nadat de commissie van voorbereiding het commentaar uit de achterbannen en van overige kroonleden heeft verwerkt, stelt zij een volgende zogeheten 'groene versie' van het ontwerpadvies op. Deze versie van het ontwerpadvies wordt behandeld in de raadsvergadering.

Een bijzondere commissie is de Bestuurskamer, die zich specifiek bezighoudt met de bestuurlijke taken van de SER. De Bestuurskamer fungeert als voorbereidingscommissie voor adviezen, besluiten en verordeningen op bestuurlijk terrein. In bepaalde gevallen is de Bestuurskamer door de raad gemachtigd om zelfstandig adviezen uit te brengen en besluiten te nemen.

Een overzicht van commissies is achterin dit jaarverslag opgenomen.

Behandeling en vaststelling in de raad

De voltallige raad vergadert in beginsel eenmaal per maand, op de derde vrijdag van de maand. Deze vergaderingen zijn openbaar. Van raadsvergaderingen worden een persbericht en een verslag opgesteld. Deze zijn te raadplegen via de website van de SER. Vastgestelde adviezen zijn eveneens via de website te raadplegen en worden ook in gedrukte vorm uitgegeven.



Start



Onderwerp van adviezen

De raad geeft zowel gevraagd als ongevraagd advies over hoofdlijnen van het sociaal-economisch beleid. Vaak betreft het onderwerpen binnen het klassieke sociaal-economische domein, zoals arbeidsmarkt, arbeidsomstandigheden, arbeidsrecht, sociale zekerheid, begrotingsbeleid, marktwerking en Europese integratie.

Daarnaast heeft de SER zich al vanaf het begin uitgesproken over onderwerpen die op het eerste gezicht niet behoren tot de klassieke sociaal-economische onderwerpen. Zo verschenen al in de jaren vijftig adviezen over het landbouwbeleid en het vervoersbeleid. Tegenwoordig gaat het onder meer om ruimtelijke inrichting en mobiliteit, milieu en energie, gezondheidszorg en onderwijs.



1950 - Oprichting Sociaal-Economische Raad

Na een jarenlange voorbereiding, onder ander door de Stichting van de Arbeid, neemt het parlement de Wet op de bedrijfsorganisatie aan. In die wet staat dat er een 'sociaal-economische raad' moet komen. Deze raad - de SER - moet de regering met advies bijstaan en het toezicht houden op de product- en bedrijfsschappen.

De eerste openbare raadsvergadering van de SER vindt plaats op 21 juli in het gebouw van de Eerste Kamer aan het Binnenhof. Ook aanwezig is minister-president Willem Drees.

Het gemeenschappelijke criterium voor de adviesonderwerpen is dat het beleid op de genoemde terreinen van grote invloed is op het algemeen sociaal-economisch beleid. Steeds vaker zijn een integrale analyse en beoordeling van relevante ontwikkelingen en voornemens nodig. Ook het kabinet benadert problemen meer en meer op een integrale manier en minder vanuit een enkel departement. Deze ontwikkeling past in het 'brede welvaartsbegrip' dat de SER sinds de jaren negentig hanteert. De sociaal-economische relevantie bepaalt uiteraard uiteindelijk of een onderwerp geschikt is voor de SER. De SER is immers géén milieuraad, onderwijsraad of gezondheidsraad. De raad richt zich altijd op de sociaal-economische aspecten van bepaalde vraagstukken.

Betrokkenheid van andere groeperingen

Juist als het gaat om onderwerpen die buiten het klassieke sociaal-economische terrein liggen, kan de inbreng van andere groeperingen dan die welke direct in de SER vertegenwoordigd zijn, van belang zijn. Zo kan een advies winnen aan kwaliteit én draagvlak. Organisaties die op het desbetreffende terrein een specifieke invalshoek hebben of een specifiek belang behartigen, kunnen worden betrokken bij de voorbereiding van een advies in een commissie.

Dit kan op verschillende manieren. De commissie kan organisaties 'horen' via een hoorzitting, panelgesprek, schriftelijke raadpleging, interviews of werkbezoek. Dit komt regelmatig voor. Voorbeelden hiervan zijn het zzp-advies, het advies over duurzame groei en het advies over biobased economy.

In de voorbereiding van het zzp-advies is een hoorzitting georganiseerd waarvoor organisaties van zelfstandigen en andere organisaties met een functionele betrokkenheid bij zzp'ers zijn uitgeno-

1950

Oprichting
Sociaal-Economische
Raad



François de Vries
eerste
voorzitter SER

1951

Eerste
advies SER:
over loon- en
prijspolitiek

digd, waaronder ZZP Nederland, de Vereniging van Zelfstandigen Zonder Personeel, de Nederlandse Uitgeversbond, de Freelancers Associatie, Verpleegkundigen & Verzorgenden Nederland, het Economisch Instituut voor de Bouwnijverheid, de Nederlandse Orde van Belastingadviseurs, de Nederlandse Orde van Accountants- Administratieconsulenten en de Uniforce Group. Deze organisaties hebben tevens hun inbreng geleverd via position papers (via SER-website te raadplegen). Ook andere organisaties, zoals de Belastingdienst en het UWV, hebben in het kader van dit adviestraject position papers aangereikt.

Tijdens de voorbereiding van het advies over duurzame groei is schriftelijk commentaar ingewonnen over het transitiebeleid bij het Regieorgaan Energietransitie en bij het Competentiecentrum Transities (CCT). Het commentaar van het CCT is opgenomen als bijlage bij het advies en later door TNO uitgebracht als zelfstandige publicatie. Het onderwerp duurzaamheid en mededinging uitgewerkt aan de hand van een casus over duurzame visserij is voorbereid in overleg met een groep wetenschappelijke experts van buiten de raad en het Productschap Vis. Ook is hierover contact geweest met de NMa.

Bij de voorbereiding over het advies over biobased economy zijn er twee hoorzittingen georganiseerd. Tijdens de eerste hoorzitting is gesproken over het sectorale perspectief van de biobased economy met vertegenwoordigers van het Bosschap, het Productschap Margarine, Vetten en Oliën, het Productschap Tuinbouw en het Hoofdproductschap Akkerbouw. De tweede hoorzitting ging over het regionale perspectief. Aanwezig waren vertegenwoordigers van SER Noord-Nederland, SER Zeeland, SER Brabant en het Rotterdams Havenbedrijf.

Behalve via hoorzittingen en andere vormen van raadpleging kunnen organisaties in bepaalde gevallen ook op ad-hocbasis deelnemen aan een adviesproject als adviserend commissielid. Een adviserend commissielid heeft geen stemrecht. Wel wordt een eventueel afwijkend standpunt van zo'n commissielid in de hoofdtekst dan wel in een voetnoot of bijlage van het advies opgenomen. Een andere mogelijkheid is dat organisaties op structurele basis lid worden van een commissie, waarmee ze in principe betrokken worden bij alle adviesprojecten op het desbetreffende beleidsterrein. Zo is de Consumentenbond lid van de Commissie voor Consumentenaangelegenheden (CCA) en zijn natuur- en milieuorganisaties lid van de commissies Duurzame Ontwikkeling (DUO) en Ruimtelijke Inrichting en Bereikbaarheid (RIB).

Doorwerking van adviezen

De doorwerking van de advisering in het politiek-bestuurlijke proces richt zich vooral op kabinet en parlement. De interactie met beide wordt onder meer gewaarborgd door vooraf te overleggen over de adviesaanvraag met betrokken departementen, via de ministeriële vertegenwoordiging tijdens de adviesvoorbereiding in commissies en door nazorg na publicatie van het advies. In de regel wordt een advies officieel aangeboden aan de betrokken bewindspersonen. Daarnaast worden adviezen soms ook gepresenteerd in een commissie van de Tweede Kamer of op een symposium of congres.

Het kabinet is niet verplicht een SER-advies op te volgen. Als ondernemers, werknemers en kroonleden eensgezind zijn, is dat wel een krachtig signaal voor het kabinet. Volgens afspraak geeft het kabinet binnen drie maanden na het uitbrengen van een advies zijn reactie. Als het kabinet afwijkt van een SER-advies, moet hij de argumenten daarvoor vermelden. De kabinetsreactie wordt, tezamen met een vergelijking met het advies, op de SER-website geplaatst.

1952

SER vestigt zich
aan de Bezuiden-
houtseweg



Enkele SER-adviezen zijn in 2010 uitgebracht aan demissionaire bewindspersonen. Het kabinet-Rutte zal in 2011 op deze adviezen reageren.

Een advies kan ook suggesties en aanbevelingen bevatten voor andere partijen dan de overheid. Een voorbeeld van de doorwerking hiervan is de bekendmaking van het Verbond van Verzekeraars om in reactie op het zzp-advies van de SER de bedenktijd voor het afsluiten van een zogenoemde vangnetverzekering met één jaar uit te breiden naar vijftien maanden. Ook wordt de verzekering éénmalig opengesteld voor bestaande zelfstandigen die nog geen verzekering hebben gesloten.

Een ander voorbeeld is het advies over biobased economy (*Meer chemie tussen groen en groei*). De SER organiseert in het voorjaar van 2011 een werkconferentie om ervoor te zorgen dat de aanpak in sectoren daadwerkelijk zijn beslag krijgt.

Adviezen

Overheid én markt: Het resultaat telt!

Met dit advies wil de SER de ideologische patstelling doorbreken tussen voorstanders en tegenstanders van marktwerking. Discussies over de wenselijkheid van 'meer markt' of 'meer overheid' zijn in de ogen van de raad niet vruchtbaar. Ordeningsbeleid bestaat uit een mix van uiteenlopende instrumenten met een rol voor én de markt én overheid. Het streven moet zijn om tot beter beleid te komen, onafhankelijk van de vraag of dat via marktwerkingsbeleid of een andere vorm van ordeningsbeleid tot stand komt. Het resultaat telt.

Volgens de SER moet de focus liggen op een gedegen afweging van de effecten van ordeningsbeleid op publieke belangen en op de maatschappelijke welvaart. Publieke belangen zijn belangen waarvan

de behartiging voor de samenleving als geheel wenselijk is en die de politiek zich om deze reden aantrekt. De kwaliteit van de geneeskundige behandeling is hier een voorbeeld van. De SER onderscheidt drie hoofdredenen voor het benoemen van publieke belangen:

- sociale overwegingen;
- sectorkenmerken die het risico van marktfalen in zich bergen; en
- bescherming van consumenten in situaties waar dezen de neiging hebben onvoldoende in hun eigen langetermijnbelang te handelen.

Daarnaast moet de politiek zich er rekenschap van geven dat ook de overheid kan falen.

Het advies bevat geen evaluatie van marktwerkingsbeleid in het verleden. Er bestaan methodologische drempels voor dergelijke evaluaties: in de meeste sectoren ontbreken de benodigde data om de stand van zaken van publieke belangen in de uitgangssituatie te vergelijken met de situatie na introductie van meer marktwerking. Daarnaast hebben externe ontwikkelingen, zoals de technologische ontwikkeling in de telecomsector, eveneens invloed op publieke belangen. Deze invloed is niet altijd goed te scheiden van de invloed van overheidsbeleid.

Op basis van ervaringen met ordeningsbeleid tot nu toe trekt de SER een aantal lessen, vooral waar het gaat om de voorbereiding van beleid. In het verleden is bijvoorbeeld te weinig stilgestaan bij de vraag hoe klanten kiezen en of de introductie van meer marktwerking ook daadwerkelijk leidt tot concurrentie op kwaliteit. Ook zijn mogelijke inkomenseffecten, onder meer voor werknemers, vaak niet transparant gemaakt. Het is van belang om vooraf vast te stellen of begeleidende maatregelen nodig zijn. Daarnaast is volgens het advies ook veel te winnen met het beter monitoren van publieke belangen.

1954

Oprichting
Landbouwschap

1955

Advies
toekomstige
loonpolitiek



In **1956** benoemt de Kroon Hilda Verwey-Jonker (1908-2004) tot kroonlid van de SER. Daarmee is deze sociologe, feministe en publiciste de eerste vrouw in de SER. Later treedt ze ook toe tot het dagelijks bestuur van de SER.

In de SER houdt Verwey-Jonker zich vooral bezig met ondernemingsraden. Ook is zij een pleitbezorgster van de verruiming van de arbeidsmogelijkheden van gehuwde vrouwen.

Als een eerbetoon organiseren de SER en het Verwey-Jonker Instituut de Verwey-Jonker/SER Lezing.

De SER heeft ter ondersteuning van deze beleidsvoorbereiding een effectanalyse voor ordeningsbeleid ontwikkeld. Deze effectanalyse behelst een stappenplan met vragen die beantwoord moeten worden vóór het nemen van concrete beslissingen rond ordening. De effectanalyse kent zes hoofdstappen:

1. Analyse van de uitgangssituatie en de identificatie van publieke belangen.
2. Definiëring van de doeleinden.
3. Ontwikkelen van uiteenlopende beleidsvarianten, zoals productie door de overheid, regulering, liberalisering, ongewijzigd beleid. Hierbij is aandacht nodig voor zowel de gewenste eindsituatie als de overgang daar naartoe.
4. In kaart brengen van de effecten van de beleidsvarianten.
5. Vergelijken van de beleidsvarianten op basis van de kosten en baten.
6. Ontwikkelen van een systeem voor monitoring en evaluatie.

Zzp'ers in beeld

De arbeidsmarkt is in beweging. Al jaren neemt het aantal zelfstandige ondernemers toe en een groeiende groep opereert als zelfstandige zonder personeel (zzp'er). Steeds meer mensen werken daarmee in een andere arbeidsrelatie dan de dienst-

betrekking. Wat zijn de gevolgen hiervan voor de structuur van de arbeidsmarkt? Is het stelsel van arbeidsverhoudingen, fiscaliteit en sociale zekerheid wel toekomstbestendig?

Om deze vragen te kunnen beantwoorden, onderzoekt de SER in het advies de positie van zzp'ers. Volgens de definitie die de SER hanteert (ondernemer voor de inkomstenbelasting, zonder personeel) telde Nederland in 2007 675.000 zzp'ers. Het is een zeer heterogene groep. Zzp'ers zijn werkzaam in diverse sectoren. Ook qua inkomen bestaan er grote verschillen tussen zzp'ers.

Twee derde van de zzp'ers is man. De helft van de zzp'ers is ouder dan 45 jaar. Het overgrote deel van de zzp'ers is eerst werkzaam geweest in loondienst en voor een deel van de zzp'ers geldt dat zij het zzp-schap combineren met arbeid in dienstbetrekking. Het aandeel zzp'ers is in de afgelopen 15 jaar gestegen van ruim 6 naar meer dan 8 procent van de beroepsbevolking. Afgezien van enkele specifieke sectoren wijst deze stijging volgens de SER niet op een duidelijke trend of omwenteling op de arbeidsmarkt als geheel. Eerder lijkt sprake te zijn van veranderingen in de samenstelling van de flexibele schil. Het overgrote deel van de bevolking is nog steeds werkzaam als werknemer en dit aandeel blijft betrekkelijk constant.

1956

Eerste
vrouwelijke
raadslid SER

Zzp'ers dragen op veel terreinen en in verschillende mate bij aan de samenleving en de economie en daarmee aan de sociaal-economische dynamiek. De opkomst van de zzp'er vraagt op een aantal terreinen om aanpassing van beleid. Dat geldt vooral op het gebied van arbeidsongeschiktheid, arbeidsomstandigheden, scholing en pensioenen. Daarmee is het stelsel van arbeidsverhoudingen, fiscaliteit en sociale zekerheid ook in de toekomst beter toegesneden op een toenemende variëteit aan arbeidsrelaties.

Zo moeten zzp'ers zich desgewenst kunnen verzekeren tegen arbeidsongeschiktheid. Hoewel een grote groep zelfstandigen nu goed in staat is zelf een adequate verzekering af te sluiten, is dat moeilijker voor zelfstandigen met gezondheidsproblemen, voor oudere zelfstandigen en voor zelfstandigen met een risicovol beroep. De SER doet een aantal voorstellen die ertoe moeten leiden dat ook deze groepen het arbeidsongeschiktheidsrisico kunnen verzekeren.

De SER pleit verder voor betere ondersteuning van zelfstandigen bij tijdelijke financiële problemen via het Besluit bijstandsverlening zelfstandigen.

Zzp'ers moeten zich sterker bewust worden van het feit dat zij zelf verantwoordelijk zijn voor de opbouw van aanvullend pensioen. Zij moeten ook gelijke opbouw mogelijkheden krijgen als werknemers.

Het advies gaat uitgebreid in op fiscale ondernemersfaciliteiten. Daarbij wordt er nadrukkelijk op gewezen dat deze faciliteiten er deels op zijn gericht zzp'ers financieel in staat te stellen zelf arrangementen te treffen op het terrein van sociale zekerheid. Volgens de SER is er geen sprake van een onevenredig grote fiscale facilitering van het ondernemerschap. Wel dringt hij aan op een onderzoek naar de mogelijkheden om de huidige voorwaarden voor deze faciliteiten, het zogeheten urencriterium, te vervangen door een winst- of omzetcriterium.

Net als voor alle andere werkenden is scholing ook voor zzp'ers van belang. Naast het wegnemen van onnodige belemmeringen voor het volgen van scholing door zzp'ers, pleit het advies ervoor om bij de vormgeving van beleid in het kader van een leven lang leren expliciet rekening te houden met de positie van zzp'ers.

1958 - De hoogleraar economie en bankier Gerard Verrijn Stuart (1893-1969) wordt benoemd tot voorzitter van de SER. Hij volgt François de Vries op; daarmee is hij de tweede voorzitter van de SER. In 1950 was Verrijn Stuart al kroonlid van de SER geworden. In zijn periode als voorzitter van de SER werkt hij in adviserende functies mee aan de ondertekening van het verdrag Benelux Economische Unie (1958) en aan de voorbereiding van het Verdrag van Rome van 1958, waarmee de Europese Economische Gemeenschap (EEG) in het leven wordt geroepen.



1957

De Commissie
Europese
Economische
Integratie

1958

Gerard Verrijn Stuart
voorzitter SER

De SER vindt ten principale dat de arbeidsomstandigheden, het beschermingsniveau en de veiligheid op de werkplek gelijk moeten zijn voor alle werknemers op de betreffende werkplek. De SER zal hierover een afzonderlijk advies uitbrengen, naar aanleiding van het verzoek van het toenmalige kabinet aan de SER om zich uit te spreken over de problematiek van zzp'ers in de bouw en fysieke belasting.

Meer werken aan duurzame groei

Bij elke stap in het economische proces zou duurzame groei het leidende principe moeten zijn. Dat is de kern van het advies. De economische crisis en de crises op het gebied van voedsel en energie maken duidelijk dat structurele veranderingen noodzakelijk zijn. Het kabinet moet duurzaamheid tot topprioriteit verheffen. Zo ontstaan kansen voor economische groei en werkgelegenheid.

Bij duurzame ontwikkeling is het onvermijdelijk om afwegingen te maken. Daarbij is het van belang de juiste indicatoren voor welvaart te gebruiken en deze in samenhang te bezien. De nadruk ligt nu te veel op nationaal inkomen en economische groei. De raad vindt dat ook andere milieu-, sociale en economische indicatoren nadrukkelijker moeten worden betrokken. De raad beveelt het kabinet aan het CBS en de planbureaus uit te nodigen om bij het uitbrengen van de volgende Duurzaamheidsmonitor te komen tot een overzichtelijke set van indicatoren ('dashboard'), die op relevante momenten in het politieke proces een substantiële rol kunnen spelen. Die momenten zijn onder meer de doorrekening van verkiezingsprogramma's, het regeerakkoord en de jaarlijkse begrotingscyclus.

De raad is voorstander van een stroomlijning van diverse beleidsprogramma's, ook in samenhang met de Europese duurzaamheids- en innovatiepro-

Op 6 juli **1962** adviseert de SER de verantwoordelijkheid voor de loonvorming in handen te leggen van het georganiseerde bedrijfsleven. De SER vindt dan ook dat het preventieve toezicht van de centrale overheid kan worden beëindigd. De overheid mag alleen bij bijzondere omstandigheden in de lonen ingrijpen, bijvoorbeeld als de loonvorming tot beloningsinflatie leidt.

De SER stelt voor dat er over de toelaatbare loonontwikkeling overleg komt tussen de regering en de Stichting van de Arbeid. Deze kunnen dan gebruikmaken van halfjaarlijkse overzichten van de SER over de economische situatie van dat moment. Het advies wordt gedeeltelijk door het kabinet-De Quay overgenomen.



gramma's. Voordelen van Nederland ten opzichte van andere landen (comparatieve voordelen) moeten daarbij leidend zijn.

Vooraf nichespelers en regionale partijen lopen tegen bureaucratie en verkokering aan. De raad is van mening dat de consistentie en het integrale karakter steviger moeten worden verankerd in de beleidsvoering. Duidelijk zou moeten worden vastgelegd waar welke verantwoordelijkheden liggen. Dat zou kunnen gebeuren in een wet op de duurzaamheid.

De huidige innovatieaanpak (transitiebeleid) laat enige resultaten zien, maar heeft nog te weinig opgeleverd. Zo is er nog relatief weinig succes

1962

Advies inzake
het systeem van
loonvorming

geboekt met eco-efficiënte innovatie. De raad acht een versterking van het technologie- en innovatiespoor cruciaal. In een nieuwe structurele innovatieaanpak voor duurzaamheid moet aandacht zijn voor:

- het ontwikkelen van een sleutelgebiedenaanpak voor duurzaamheid, het benoemen van economische focusgebieden en het optimaliseren van de samenwerking tussen publieke en private initiatieven;
- het Nederlandse bedrijfsleven in leidende posities op de wereldmarkt van schone technologie;
- het voorbereiden van werknemers op de kennis en vaardigheden die een duurzame economie vraagt;
- het toewerken naar consumptie- en productiekeuzes die passen binnen de grenzen van duurzame ontwikkeling.

Sociale partners en natuur- en milieuorganisaties willen zelf ook actief vormgeven aan deze aanpak door met het nieuwe kabinet ambitieuze afspraken te maken over deze verduurzaming in verschillende sectoren van de economie. Een eerste invulling daar-

aan geeft de raad in de hierna te bespreken advisering over de biobased economy.

Er is slechts een beperkte uitwerking gegeven aan het betalen voor biodiversiteit. De raad heeft vastgesteld dat het gaat om een belangrijk maar ook complex onderwerp. Over dit onderwerp zal onder meer de Taskforce Biodiversiteit en Natuurlijke Hulpbronnen – uiterlijk in 2011 – een rapport uitbrengen. De SER heeft zich bereid verklaard tot een nadere oordeelsvorming na ommekomst van de bevindingen van de taskforce, bijvoorbeeld in een consultatief overleg met de betrokken bewindslieden.

Meer chemie tussen groen en groei

De raad heeft ook geadviseerd over de mogelijkheden en knelpunten van een *biobased economy*. In een biobased economy worden plantaardige en dierlijke biomassa (zoals gewassen, planten, snijafval, mest) gebruikt als grondstoffen om non-food producten mee te maken (denk aan cosmetica, bioplastics en brandstoffen). Als Nederland nu investeert in



Jan de Pous voorzitter SER

Op 8 mei 1964 wordt econoom en oud-minister van Economische Zaken Jan de Pous (1920-1996) tot voorzitter van de SER benoemd na zeven jaar kroonlid te zijn geweest. Met meer dan twintig jaar wordt hij de langst zittende SER-voorzitter. In die periode krijgt hij de bijnaam 'Jan Compromis' vanwege zijn voortdurende inspanningen werkgevers en werknemers op één lijn te krijgen.

1964

Jan de Pous
voorzitter SER

1965

Oprichting
Commissie voor
Consumenten-
aangelegenheden

een biobased economy, zijn er veel kansen voor economische groei en verduurzaming van de samenleving. De SER roept het kabinet daarom op – binnen heldere randvoorwaarden van duurzaamheid – stevig in te zetten op de ontwikkeling van een biobased economy. De SER doet een reeks aanbevelingen om innovatie structureel aan te pakken, te kiezen voor hoogwaardige toepassing van biomassa, werknemers daar goed op voor te bereiden en verduurzaming van biomassa wereldwijd te bevorderen.

Biomassa kan een belangrijke rol spelen in de Nederlandse economie van de toekomst. Door toenemende technologische kennis en innovatie is het steeds beter mogelijk om de verschillende bestanddelen van planten, bomen, gewassen en dierlijke reststromen te benutten. Zo ontstaan nieuwe, groene producten met een hoge toegevoegde waarde die producten op basis van eindige grondstoffen kunnen vervangen.

Voor Nederland bieden met name hoogwaardige toepassingen van biomassa in chemie en materialen veel kansen. Een aantal sleutelsectoren, zoals de agro-industrie, de chemie en de logistieke sector, is in Nederland sterk ontwikkeld. Een biobased economy kan resulteren in inkomensgroei in een aantal sectoren, een stijging van de export en nieuwe werkgelegenheidsperspectieven.

De SER organiseert in het voorjaar van 2011 een werkconferentie om met name in de chemie, (agro) industrie, papier, logistiek en energie met sectorale partners te komen tot een kwaliteitsagenda voor een biobased economy. Daarin worden afspraken gemaakt over onder meer de kwaliteit van arbeid en begeleiding van werknemers naar nieuwe werkwijzen.

ARIE-regeling

De ARIE-regeling is een (nationale) verplichting tot een aanvullende risico-inventarisatie en -evaluatie voor bedrijven die met grote hoeveelheden gevaarlijke stoffen werken (inclusief opslag). De regeling heeft ten doel bij te dragen aan het beheersen en voorkomen van risico's van zware ongevallen.

De commissie heeft de minister van Sociale Zaken en Werkgelegenheid geadviseerd de huidige gedetailleerde ARIE-regeling te handhaven. Er is immers sprake van ernstige veiligheidsrisico's met een kans op zware ongevallen met maatschappelijke impact. Wel draagt de commissie een aantal suggesties aan voor verbetering van de regeling:

- een onderzoek naar de mogelijkheden voor een categorale aanwijzing dan wel uitsluiting van de regeling;
- de hantering van dezelfde definities en indeling van gevaarlijke stoffen als in de wet Milieubeheer en Europese CLP-verordening;
- de ontwikkeling van een faciliterend digitaal rekeninstrument om te bepalen of de ARIE-verplichting van toepassing is;
- een overleg met een opleidingsinstituut over gerichte benadering van bedrijven en deskundigen over al dan niet aangepaste opleiding/bijscholing;
- een aanpassing van enkele criteria van de ARIE-verplichting (overeenkomstig de bevindingen van het Rijksinstituut voor Volksgezondheid en Milieu (RIVM) en ten aanzien van thermisch verzinken / beitsbaden).

De minister heeft het advies overgenomen en heeft diverse activiteiten al in gang gezet.

Overige advieswerkzaamheden

Consultatief overleg over de EU-Voorjaarsstop

Jaarlijks vindt er een EU-Voorjaarsstop plaats over de voortgang van wat de Lissabon-strategie heette, en nu met EU2020 wordt aangeduid. De SER is betrokken bij de Nederlandse standpuntbepaling door middel van een consultatief overleg met de meest betrokken bewindspersonen.

Minister Van der Hoeven van Economische Zaken was 16 maart 2010 te gast bij de SER om te overleggen over het Nederlandse standpunt voor de EU-Voorjaarsstop van 25 en 26 maart. Op de agenda van deze Voorjaarsstop stond onder meer de regulering van de financiële sector, de (budgettaire) exitstrategie, het vervolg van de Lissabon-strategie tot 2020 en het klimaatbeleid na de Top van Kopenhagen.

Ter voorbereiding van het overleg met minister van der Hoeven heeft het SER-secretariaat een aantal notities opgesteld die eerder zijn besproken in de SER-Commissies Internationale Sociaal-Economische Aangelegenheden (ISEA) en Sociaal-Economisch Beleid (SEB). Een van deze notities betreft een

overzicht en bespreking van de Europese voorstellen voor de regulering van en het toezicht op de financiële sector. Deze notitie is gepubliceerd als een SER-rapport, *Regulering en toezicht financiële sector: Nieuwe EU-voorstellen*.

Advies in het kader van ontheffingsverzoeken van het structuurregime

De Structuurwet legt bepaalde verplichtingen op aan grote vennootschappen en coöperaties. Hiervan kan de minister van Veiligheid en Justitie, na overleg met de SER, ontheffing verlenen. De ontheffing kan gaan over de volgende zaken:

- benoeming en het ontslag van commissarissen;
- benoeming en het ontslag van bestuurders;
- goedkeuring van bestuursbesluiten door de raad van commissarissen.

In het verslagjaar heeft de SER één verzoek tot ontheffing ontvangen, namelijk van Shanks BV. Het advies van de Subcommissie Ontheffingen Structuurwet (OSW), daartoe gemachtigd door de Commissie AOM, strekte tot afwijzing van het verzoek. De minister van Veiligheid en Justitie heeft het advies opgevolgd.

1970 - SER stelt Fusiegedragsregels op

Op 19 juni 1970 treedt het eerste SER-besluit Fusiegedragsregels in werking. Deze zogenoemde Fusiecode bestaat uit een afspraak tussen ondernemers en werknemers om bij voorgenomen fusies bepaalde gedragsregels in acht te nemen. Dit gebeurt met de instemming van de regering. De code verplicht ondernemingen die willen fuseren, om aan de betrokken vakorganisaties en aandeelhouders informatie te verstrekken over de achtergronden van de voorgenomen fusie.



1970

SER stelt
Fusiegedrags-
regels op

1971

SER betreft
nieuw pand aan
Bezuidenhoutseweg
60



Overige commissiewerkzaamheden

Commissie IMVO

In het kader van de SER-verklaring over Internationaal Maatschappelijk Verantwoord Ondernemen (IMVO) van december 2008 heeft de SER een commissie in het leven geroepen die hieraan verdere invulling geeft.

De commissie heeft in januari 2010 overleg gevoerd met staatssecretaris Heemskerk over de eerder verschenen eerste voortgangsrapportage *Waarde winnen, ook in de keten*. In dit overleg is ook gesproken over het werkplan van de commissie IMVO voor 2010-2012.

Het werkplan, dat in februari is gepubliceerd, bevat drie kernelementen:

- De activiteiten van sociale partners binnen en buiten de SER om de SER-verklaring verder te verspreiden en te implementeren.
- Het opzetten van een onderzoek naar de IMVO-activiteiten van bedrijven als aanvulling op de Transparantiebenchmark van het ministerie van Economische Zaken, Landbouw en Innovatie (EL&I).
- Het verdiepen van de basisfilosofie van de SER-verklaring. Het gaat hierbij om de nadere verkenning van de reikwijdte van ketenbeheer en remediemechanismen.

In april was de SER gastheer van een intervisiebijeenkomst van MVO-Nederland met brancheorganisaties over ketenbeheer. De activiteiten van de commissie stonden in 2010 vooral in het teken van de voorbereiding van de tweede voortgangsrapportage die begin 2011 verschijnt. De drie elementen van het werkplan staan daarin centraal. Het onderzoek naar de IMVO-activiteiten van bedrijven is uitbesteed aan EIM. De voorzitter van de commissie heeft in oktober de werkzaamheden van de commissie toegelicht aan de Tweede Kamer.

Commissie Arbeidsomstandigheden

Binnen de Commissie Arbeidsomstandigheden is aan de hand van de resultaten van twee workshops verder gediscussieerd over de rol en positie van de bedrijfsarts. Het doel van de discussie is een oordeel te vormen dat zou kunnen uitmonden in een pleidooi gericht op het wegnemen van een aantal knelpunten of in het bepleiten van een systeemverandering.

In het verslagjaar is door de ministeries van Sociale Zaken en Werkgelegenheid en Volksgezondheid, Welzijn en Sport een onderzoeksopdracht verstrekt naar de positie van de bedrijfsarts. De commissie is via een klankbordgroep betrokken bij het onderzoek.

Ook zijn aan de orde gekomen: normalisatie, gassen van containers, kleurenblindheid en arbeidsomstandigheden. Verder is een discussie gestart in het kader van grenswaarden voor doelvoorschriften over een grenswaarde voor hittestress.

Subcommissie Grenswaarden Stoffen op de Werkplek

De Subcommissie Grenswaarden Stoffen op de Werkplek (GSW) heeft tot taak om de minister van Sociale Zaken en Werkgelegenheid te adviseren over grenswaarden voor genotoxisch kankerverwekkende stoffen op de werkplek, waarvoor geen veilige drempelwaarde kan worden vastgesteld. De subcommissie GSW organiseert een haalbaarheidstoets gericht op het meest veilige niveau (streefrisiconiveau op basis van een advies van de Gezondheidsraad) en komt vervolgens tot een advies aan de minister. In 2010 is daaraan toegevoegd de advisering over grenswaarden voor inhaleerbare allergenen. Voor deze stoffen kan evenmin een veilige drempelwaarde worden vastgesteld en wordt een grenswaarde vastgesteld op een risiconiveau van een extra kans op sensibilisatie.

In 2010 heeft de subcommissie adviezen uitgebracht voor drie genotoxisch kankerverwekkende stoffen. Daarnaast is gestart met de haalbaarheidstoets voor drie inhaleerbare allergene stoffen en voor asbest. Deze toets is nog niet afgerond. Voor asbest zijn voorafgaand aan de start van de haalbaarheidstoets twee bijeenkomsten belegd met betrokken brancheorganisaties over de bevindingen van de Gezondheidsraad ten aanzien van een normstelling en de consequenties daarvan voor de praktijk. Ook is op verzoek van het ministerie van SZW een discussie gestart over de relevantie van de vaststelling van een wettelijke grenswaarde voor endotoxinen (dood bacterieel materiaal). In dat kader zijn twee bedrijven bezocht.

De subcommissie werkt aan het beter digitaal toegankelijk maken van informatie over grenswaarden voor derden. Naast de bezoekers van de SER-website Databank Grenswaarden horen daartoe de gebruikers van een (digitale) leidraad *Veilig werken met chemische stoffen*. Met name de leidraad wordt hierdoor gebruikersvriendelijker.

Vanwege haar actieve rol in het tot stand brengen van Europese samenwerking op het terrein van grenswaarden, onderhoudt de subcommissie contacten met buitenlandse organisaties die betrokken zijn bij het vaststellen van grenswaarden. In dit kader woont het secretariaat van de subcommissie het zogeheten Institutetreffen bij, waaraan instituten en organisaties uit Duitsland, Oostenrijk en Zwitserland deelnemen.

Daarnaast fungeert het secretariaat van de subcommissie GSW als nationaal contactpunt voor de documenten van het Scientific Committee on Occupational Exposure Limits (SCOEL) van de Europese Commissie. In dat kader moeten belanghebbenden partijen in ons land worden geattendeerd op (concept)rapporten van de SCOEL.

Coördinatiegroep Zelfreguleringsoverleg

De Coördinatiegroep Zelfreguleringsoverleg (CZ) van de SER biedt een open kader aan ondernemers- en consumentenorganisaties voor overleg over algemene voorwaarden die bij koop van goederen en diensten door consumenten van toepassing zijn. Sluitstuk is het instellen van een geschillencommissie voor de branche.

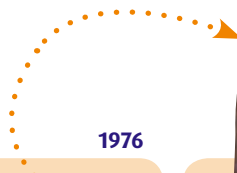
Het aantal overleggroepen is in het verslagjaar weer verder uitgebreid. Er zijn er inmiddels meer dan vijftig, onder voorzitterschap van in totaal dertien onafhankelijke voorzitters, voor een breed scala aan consumentenonderwerpen.

Patiënten in de gezondheidszorg zijn steeds meer ook consumenten. Als eerste sector in de zorg gaan verpleeg- en verzorgingshuizen en thuiszorgorganisaties tweezijdige algemene leveringsvoorwaarden hanteren. De voorwaarden zijn opgesteld door brancheorganisaties ActiZ en Branchebelang Thuiszorg Nederland (BTN) samen met cliëntenvertegenwoordigers LOC Zeggenschap in Zorg, de Nederlandse Patiënten Consumenten Federatie (NPCF) en de Consumentenbond. De rechten en plichten van zorgaanbieders en cliënten zijn evenwichtig verdeeld. Zo weet de cliënt enerzijds altijd wie inhoudelijk verantwoordelijk is voor zijn zorg en wie hij kan aanspreken, maar is hij anderzijds zelf meer verantwoordelijk voor het verkrijgen van een tijdige en passende indicatie. De leden van ActiZ en BTN zijn vanaf 2011 verplicht de voorwaarden toe te passen, inclusief de geschillenregeling die daar onderdeel van uitmaakt. Dat betekent een forse uitbreiding van het aantal aangesloten ondernemers bij de Geschillencommissie Zorginstellingen, die in 2008 is ingesteld. Een beperkt aantal verpleeg- en verzorgingshuizen en thuiszorgorganisaties was al op individuele basis bij de geschillencommissie aangesloten.



1975

25-jarig jubileum
van de SER



1976

Vakbond RMHP
in de SER



Verder zijn in 2010 tweezijdige algemene voorwaarden tot stand gekomen voor verbouwingen, inclusief de nieuwe Geschillencommissie Verbouwingen. Dragende partijen zijn de Stichting BouwGarant, de Consumentenbond en de Vereniging Eigen Huis. Er was in de praktijk behoefte aan bijvoorbeeld een bevredigende regeling voor het afrekenen van meer- en minderwerk en voor afwijkingen van de overeenkomst die kort na de oplevering worden geconstateerd. Gunstig nieuws voor de bouwconsument is ook dat de algemene voorwaarden van VPL (parketvloerenleveranciers) na jaren weer tweezijdig zijn vastgesteld en dat de voorwaarden van de parketvloerenleggersbedrijven (VPVB) daar nu grotendeels mee overeenkomen.

Pensioencommissie

De Pensioencommissie vervult vanaf oktober een klankbordfunctie voor sociale partners bij de uitwerking van het pensioenakkoord, dat in juni is afgesloten in de Stichting van de Arbeid. De commissie beziet theoretische mogelijkheden en modellen op hun praktische toepasbaarheid. De werkzaamheden lopen door tot begin 2011 en kunnen een vervolg krijgen in een regulier adviestraject.

Commissie Sociaal-Economische Deskundigen

De Commissie Sociaal-Economische Deskundigen (CSED) bestaat uit uitsluitend onafhankelijke leden onder wie enkele kroonleden van de SER. CSED-rapporten zijn rapporten aan de SER (aangeboden aan het dagelijks bestuur), geen adviezen van de SER.

In 2010 bracht de CSED een rapport uit over de woningmarkt. Hierin concludeert de CSED dat de Nederlandse woningmarkt niet goed functioneert. Het CSED-rapport bespreekt integrale hervormingen die beogen huishoudens meer vrijheid in de woningkeuze te bieden, betere prijsvorming tot stand te laten komen, inkomens- en vermogensrisico's van huishoudens te beperken en de overheidsfinanciën te ontlasten.

De CSED heeft verschillende toekomstvarianten voor de Nederlandse woningmarkt onderzocht. Hierbij zijn als uitgangspunten gehanteerd: meer marktconformiteit, beperking van financiële risico's, neutraliteit tussen huren en kopen, en garanties voor lagere inkomensgroepen.



1977 - SER even zonder FNV

In begin 1977 moet de SER het een tijdje stellen zonder de inbreng van de vertegenwoordigers van de FNV. De FNV is dan verwickeld in een cao-conflict met de werkgevers over herstel van de automatische prijscompensatie. In de Botlek zijn over dit punt stakingen bij de chemische industrie uitgebroken en de zaak zit vast. De FNV schort haar deelname aan SER-vergaderingen op. Om het cao-conflict op te lossen,

werken centrale werkgevers- en werknemersorganisaties in de Stichting van de Arbeid aan het 'Haags Protocol'. Als dat er is, treedt de FNV weer toe tot de vergaderingen van de SER.

1977

SER even
zonder FNV

1982

Advies
Ziekte en Arbeids-
ongeschiktheid

1983

Advies
wetgeving
inkomensvorming

Voor de koopmarkt verschillen de toekomstvarianten in de fiscale behandeling van de eigen woning: als een beleggingsgoed, als een consumptiegoed of geheel buiten de belasting (defiscalisering). De huidige overdrachtsbelasting wordt in alle varianten afgeschaft. Op basis van een vergelijkende analyse komt de CSED tot de conclusie dat de consumptiegoed- en defiscaliseringsvarianten minder aantrekkelijk zijn dan de beleggingsgoedvariant. In de consumptiegoedvariant blijft er sprake van een forse subsidiëring van de woonconsumptie. Bij defiscalisering blijft er sprake van een substantiële bevoordeling van vermogensopbouw in de eigen woning. Wanneer de eigen woning wordt benaderd als een beleggingsgoed – in combinatie met een fiscale basisvrijstelling – wordt subsidiëring van de woonconsumptie ingeperkt (in ruil voor belastingverlaging), terwijl er garanties voor lage inkomensgroepen blijven om op een behoorlijk kwaliteitsniveau te kunnen wonen. Ook resulteren er bij deze variant mildere effecten op de huizenprijzen.

Om de huurmarkt beter te laten functioneren, is uitgegaan van een geleidelijke ontwikkeling naar marktconforme huren, met blijvende inkomensondersteuning voor huurders met lage inkomens. Ook in de toekomst blijft er volgens de CSED reden om de jaarlijkse huurprijsaanpassing voor zittende huurders te maximeren en om risicoselectie tegen te gaan. Ook is het van groot belang dat de corporatiesector wordt hervormd; het rapport beschrijft hiervoor twee varianten.

Doorrekening laat zien dat de positieve welvaartseffecten van hervorming substantieel zijn. Bij budgettaire neutraliteit kunnen prijs- en koopkrachteffecten beperkt zijn. Daarbij is de timing van de hervorming van groot belang: invoering in een kwetsbare woning(bouw)markt brengt extra risico's met zich mee. De varianten van de CSED zijn daarom zodanig vormgegeven en getemporiseerd – via een aankondigingstermijn van 5 jaar en een transitieperiode van 25 jaar – dat er zo weinig mogelijk verstoring van de woningmarkt plaatsvindt.

1984

Minimumleeftijd
van 30 jaar voor
SER-lidmaatschap
afgeschaft

1985

Theo Quené
voorzitter SER



Bestuurlijke taak



Bestuurlijke taak

De SER en de product- en bedrijven vormen de publiekrechtelijke bedrijfsorganisatie (PBO). Voor de SER en de schappen vormt de Wet op de bedrijfsorganisatie (Wbo) de juridische basis. De bestuurlijke taak van de SER is hierop gebaseerd, maar ook op andere wetgeving zoals de Wet op de kamers van koophandel en fabrieken 1997 (Wet KvK) en de Wet op de ondernemingsraden (WOR).

De bestuurlijke taken van de SER omvatten:

- Een toezichhoudende taak: het goedkeuren van verordeningen en besluiten van schappen, het stellen van regels voor hun financiële huishouding, het toezien op de naleving van de principes van goed schapbestuur en het toezien op de uitvoering van de draagvlakonderzoeken.
- Een institutioneel-bestuurlijke taak: deze taak heeft onder meer betrekking op het adviseren over de instelling en de opheffing van schappen en het periodiek samenstellen van de besturen van schappen.
- Een coördinerende taak: op verzoek van de minister van Sociale Zaken en Werkgelegenheid of op eigen initiatief PBO-brede operaties entameren en coördineren, en het goed functioneren van schappen bevorderen.
- Een algemene richtinggevende taak: het stimuleren dat het bedrijfsleven op maatschappelijk verantwoorde wijze functioneert, alsmede de behartiging van de gezamenlijke belangen van het bedrijfsleven.
- Een algemene medebewindstaak: de uitvoering van wetgeving, inclusief het stellen van nadere regels.

In dit hoofdstuk wordt verantwoording afgelegd over deze taken. Over het verslagjaar 2010 is ook een Toezichtverslag door de SER opgesteld. Daarom wordt in dit jaarverslag (onder het kopje Toezicht op de PBO) volstaan met een samenvatting van de hoofdlijnen van het toezicht dat de SER in 2010 heeft uitgeoefend op de product- en bedrijven. Voor een meer volledige verantwoording over het SER-toezicht in 2010 wordt verwezen naar het Toezichtverslag 2010.



1986 - Opnieuw maatschappelijk protest bij de SER. Op 19 december 1986 onderbreken uitkeringsgerechtigden de raadsvergadering bij de behandeling van het advies 'Bijzondere verhoging minimumloon en -vakantiebijslag'. Een unicum in de SER.

SER-voorzitter Theo Quené schorst de vergadering om met de demonstranten – onder wie een huilende baby – te praten. Daarna gaat de vergadering verder, het advies is verdeeld.

1986

Tumult
in de
Raadzaal

1988

Advies
Herziening
ontslagrecht

Werkwijze

De meeste bestuurstaken van de SER zijn gedelegeerd aan de Bestuurskamer en de Toezichtkamer. De Bestuurskamer is een commissie van de SER die in beginsel bestaat uit (plaatsvervangende) leden van de raad. De Toezichtkamer bestaat als commissie van de SER uit drie (plaatsvervangende) kroonleden en oefent de toezichttaken op eigen gezag uit.

De Bestuurskamer en de Toezichtkamer willen hun taken op een transparante en doelmatige wijze uitvoeren. Dit gebeurt mede door:

- te handelen aan de hand van procedurele en inhoudelijke normen in wet- en regelgeving, waaronder intern werkende toetsingskaders en beleidsregels;
- het vooraf voor belanghebbenden inzichtelijk maken hoe de taken, verantwoordelijkheden en bevoegdheden worden uitgeoefend;
- het gebruikmaken van risico-oriëntatie en een mix van beïnvloedingsinstrumenten die primair uitgaat van de eigen verantwoordelijkheid van partijen.

Aan het begin van ieder jaar stellen de Bestuurskamer en de Toezichtkamer een werkprogramma vast met daarin een overzicht van geplande projectmatige werkzaamheden. Dit werkprogramma van de Toezichtkamer wordt (op basis van de Wbo) Toezichtplan genoemd.

De activiteiten die verband houden met de dagelijkse uitvoering van de bestuurstaken en projecten die zich in de loop van een jaar aandienen, blijven in het werkprogramma en het Toezichtplan buiten beschouwing.

Hierna wordt ingegaan op de in 2010 uitgevoerde projecten en reguliere werkzaamheden.

Toezicht op de pbo

Op grond van de Wbo houdt de SER toezicht op de product- en bedrijfsschappen. Het doel van dit toezicht is het rechtmatig en doelmatig functioneren van de schappen te bevorderen. Het uitoefenen van het toezicht draagt bij aan het goed functioneren van schappen afzonderlijk en van het stelsel als geheel. Om de uitvoering van het toezicht nadrukkelijk een plaats te geven, onafhankelijk van het beleid en de onder toezicht staande partijen, is medio 2008 de Toezichtkamer ingesteld.

De Toezichtkamer beoordeelt verordeningen, begrotingen en jaarrekeningen van de schappen, toetst de representativiteit van dragende organisaties van schappen en ziet toe op de principes van goed schapbestuur. De Toezichtkamer controleert of de verordeningen en besluiten van de schappen niet in strijd zijn met de wet of dat ze de belangen van het bedrijfsleven als geheel niet schaden. Verder stelt de Toezichtkamer rapportages op over de toepassing van de Schilthuiskorting, opschoning van regelgeving, reductie van administratieve lasten en de jaarverslagen van de schappen.

Ook toetst de Toezichtkamer jaarlijks de representativiteit van de dragende organisaties en de naleving van de principes van goed schapbestuur. Voor het toezien op de naleving van de principes van goed schapbestuur worden themaonderzoeken uitgevoerd, gerelateerd aan de in het Toezichtplan opgenomen speerpunten. Met deze risicogeoriënteerde wijze van toezicht houden tracht de Toezichtkamer de toezichtcapaciteit zo gericht mogelijk in te zetten, namelijk daar waar de risico's het grootst worden ingeschat.

In 2010 heeft de Toezichtkamer voor het eerst aan de hand van een Toezichtplan, op grond van de in 2009 gewijzigde Wbo, werkzaamheden uitgevoerd.



1989 - Boze boeren bezetten SER

Op woensdag 1 maart 1989 vergadert het Landbouwschap in het SER-gebouw over het landbouwbeleid van het kabinet-Lubbers II. Boeren die tegen dit beleid demonstreren, trekken met honderden naar het SER-gebouw. Daar blokkeren ze met tractoren de toegang, bezetten het SER-gebouw en steken zelfs pallets en autobanden in brand.

In het Toezichtplan staat waarop het toezicht op de schappen zich het komende kalenderjaar richt.

De drie speerpunten in het verslagjaar waren:

- financieel beheer;
- invloed van bedrijfsgenoten op het besluitvormingsproces;
- integriteit.

In het Toezichtverslag 2010, dat separaat wordt uitgegeven, doet de Toezichtkamer verslag van de bevindingen en legt deze verantwoording af over haar werkzaamheden. Er is een overzicht opgenomen van zowel de goedgekeurde als de nog in behandeling zijnde verordeningen. Bovendien geeft het Toezichtverslag inzicht in de financiële gegevens van de schappen. Uiteraard geeft het Toezichtverslag ook alle themaonderzoeken die zijn uitgevoerd weer en welke resultaten deze onderzoeken hebben opgeleverd. Daarmee is het verslagjaar het eerste jaar waarin de toezichtcyclus, met Toezichtplan en Toezichtverslag, volledig is doorlopen.

Bestuurlijke en coördinerende taken

Benoemingsrechten

De SER wijst de benoemingsgerechtigde organisaties aan voor de schappen. Deze aanwijzing vindt telkens voor een periode van twee jaar plaats. De Bestuurskamer heeft in 2010 voor zes besturen van de schappen en zestien commissies binnen de schappen de benoemingsgerechtigde organisaties aangewezen. Bij de voorbereidingen van deze aanwijzingen zijn twee verzoeken om een (nieuw) benoemingsrecht dan wel wijziging van het benoemingsrecht ingediend.

Draagvlakonderzoek

Uit de in 2009 gewijzigde Wbo vloeit voort dat elk product- of bedrijfschap elke vier jaar moet onderzoeken of er voldoende draagvlak bestaat onder de ondernemers die onder zijn werkingssfeer vallen. De betrokken ministeries waren in het verslagjaar bezig met het opstellen van een algemene maatregel van bestuur en een ministeriële regeling over

Boze boeren
bezetten SER

1990
Advies
Economische en
monetaire unie

1991
Advies
WAO en
ziekteverzuim

de uitvoering van dit draagvlakonderzoek en het toezicht daarop door de Toezichtkamer. Het secretariaat van de SER heeft daarover zijn zienswijze gegeven. Ook product- en bedrijfsschappen zijn bij de voorbereiding betrokken. Naar verwachting zal de nieuwe regelgeving in de eerste helft van 2011 in werking treden.

Vereffening Landbouwschap

De SER is belast met de vereffening van het vermogen van het op 1 juli 2001 opgeheven Landbouwschap. Dit brengt nog enkele werkzaamheden met zich. In de rechtszaak over de zogenoemde Aujeszky-verordening van het Landbouwschap (retributieve heffing bij varkenshouders) heeft het gerechtshof in juli 2009 uitspraak gedaan. Voor de vijf varkenshouders die geprocedeerd hebben, is de uitspraak afgewikkeld. De uitspraak bevat daarnaast een verklaring voor recht ten aanzien van leden van de Nederlandse Vakbond Varkenshouders (NVV). Deze bepaalt dat de betaling door NVV-leden voor de verplichte entingen onverschuldigd is geschied, voor zover het betaalde het bedrag te boven gaat dat deze varkenshouders in vrije onderhandeling met hun veeartsen zouden zijn overeengekomen. Over de afwikkeling vindt overleg plaats met de NVV. De NVV heeft verzocht om een collectieve afwikkeling voor haar leden van dit geleden nadeel. Vooral met het oog op de verantwoordingsplicht van de SER als vereffenaar, is voorwaarde voor het sluiten van een collectieve regeling dat deze redelijk objectief onderbouwd kan worden, door middel van een steekproef. Dit jaar hebben de SER en de NVV daartoe gezamenlijk een onafhankelijk onderzoeksbureau aangewezen om de onderzoekswerkzaamheden te gaan verrichten.

Verder is in 2010 door een voormalig werknemer, tevens wachtgelder van het voormalig

Landbouwschap, een gerechtelijke procedure aangespannen tegen de Stichting Beheer Overrente (SBO), het Hoofdproductschap Akkerbouw (HPA) en de SER in zijn hoedanigheid van vereffenaar van het voormalig Landbouwschap. De oud-werknemer stelt dat zijn huidige pensioenuitkeringen te laag zijn omdat zijn pensioengrondslag gedurende de wachtgeldperiode onvoldoende geïndexeerd is. De stellingen en vorderingen van de voormalig werknemer worden door SBO, HPA en SER betwist.

Herziening regelgeving toezicht PBO

In de verslagperiode is gewerkt aan de herziening van toezichtregels van de SER, te weten de Verordening financiën bedrijfslichamen 1999 en het Besluit beleidsregels Bestuurskamer. Een van de redenen om de toezichtregelgeving te herzien was vermindering en vereenvoudiging van de regelgeving; een andere reden was de wens om te komen tot zo eenduidig mogelijke regels. Verder heeft een periodieke algehele update plaatsgevonden ten gevolge van gewijzigde terminologie, gewijzigde wetgeving en overige relevante (beleids)ontwikkelingen op algemeen maatschappelijk en politiek gebied.

In dit proces van herziening zijn en worden de belanghebbenden bij de regelgeving, de product- en bedrijfsschappen en de ministeries, nadrukkelijk betrokken. De totstandkoming van de herziene regelgeving is voorzien voor het voorjaar van 2011, zodat de regels voor het eerst kunnen worden toegepast op de begrotingscyclus 2012 van de schappen.

Advisering over instellingsbesluiten; wijziging werkingsfeer

De Wbo stelt de SER in de gelegenheid advies uit te brengen over de totstandkoming van instellingsbesluiten voor product- of bedrijfsschappen of over de wijziging daarvan.

1992

Advies
Convergentie en
overlegeconomie

1993

Arboraad
wordt Commissie
Arbeidsom-
standigheden

In 2010 waren de volgende adviesaanvragen over instellingsbesluiten van schappen in behandeling:

| Bedrijfslichaam | Adviesaanvraag | Status |
|--|--|---|
| Hoofdbedrijfschap Agrarische Groothandel | Verzoek om de sector plantaardig uitgangsmateriaal voor de land- en tuinbouw inclusief sierteelt buiten de werkingssfeer te brengen. | Ontvangen in 2008 en met een positief advies afgerond begin 2010 |
| Hoofdbedrijfschap Agrarische Groothandel | Verzoek tot verkleining van de omvang van een tweetal commissies. | Ontvangen in 2010 en met een positief advies afgerond in 2010 |
| Productschap Dranken en Productschap Akkerbouw | Verzoek tot wijziging van de werkingssfeer, vanwege herstructurering van het Productschap Dranken | Ontvangen december 2009, zal naar verwachting in 2011 worden afgerond |
| Bedrijfschap Horeca en Catering | Verzoek om bed & breakfast-bedrijven buiten de werkingssfeer te brengen | Ontvangen december 2009, zal naar verwachting in 2011 worden afgerond |
| Productschap Wijn | Verzoek om de centraal geleide filiaalslijters met wijnimport als nevenactiviteit buiten de werkingssfeer te brengen | Aangehouden |

In 2006 heeft de Bestuurskamer de minister van SZW geadviseerd over de wijziging van de werkingssfeer van het Hoofdbedrijfschap Ambachten. Daarbij werd onder meer geadviseerd het grootwinkelbedrijf in de optiekbranche buiten de werkingssfeer te brengen. In 2009 heeft de Nederlandse Unie van Optiekbedrijven (NUVO) aan de minister verzocht om het grootwinkelbedrijf in de optiekbranche alsnog binnen de werkingssfeer te behouden. Naar aanleiding van dit verzoek heeft de minister van SZW in de verslagperiode aan de SER gevraagd of er aanleiding bestaat een aanvullend advies uit te brengen. De Bestuurskamer heeft in antwoord daarop haar advies uit 2006 ingetrokken, voor zover dit betrekking had op de optiekbranche.

Overige taken

Bestuurssamenstelling Kamers van Koophandel

Ter voorbereiding op de nieuwe ronde van besluitvorming in 2011 heeft er overleg plaatsgevonden met Kamer van Koophandel Nederland, alsmede met VNO-NCW en MKB-Nederland, over de besluitvormingsprocedure betreffende de bestuurssamenstelling van de Kamers van Koophandel.

1995

Afschaffing
adviesplicht

1996

Van 44 naar 33
raadsleden



Heffing scholing en vorming or-leden

De ondernemer die verplicht is om een ondernemingsraad (or) in te stellen of een or ingesteld heeft, is op grond van artikel 46a van de Wet op de ondernemingsraden (WOR) een heffing verschuldigd. De SER bepaalt het heffingspercentage jaarlijks bij verordening. Voor 2010 bedroeg het percentage 0,01. De heffing wordt berekend over het fiscale loon van het voorgaande jaar. De Belastingdienst legt de heffing namens de SER op en past daarbij de regels toe die gelden voor de invordering van de inkomstenbelasting.

De heffing is in 2010 aan bijna 23.000 ondernemers opgelegd. De opbrengst bedroeg 15,8 miljoen euro. Uit de heffingsopbrengst kan de SER rechtspersonen subsidiëren die werkzaamheden op het gebied van scholing en vorming van ondernemingsraadsleden begeleiden en ondersteunen. In de praktijk is één organisatie met bedoelde taak opgericht, de Stichting Gemeenschappelijk Begeleidingsinstituut Ondernemingsraden (GBIO).

Toezicht op het GBIO

Tussen de SER en het GBIO bestaat een subsidierelatie en een daarmee samenhangende toezichtrelatie. Uit de opbrengst van de WOR-heffing ontvangt het GBIO subsidie voor de bevordering van de scholing en vorming van or-leden. Op basis van de WOR stelt het GBIO een begroting en rekening op en zendt deze stukken ter goedkeuring aan de SER.

In het kader van het toezicht door de SER op het GBIO vindt er periodiek overleg plaats met de directie van het GBIO over onder andere de ontwikkeling van het aantal door het GBIO gesubsidieerde dagdelen van cursussen en opleidingen. Daarnaast is er periodiek overleg over de financiën en woont een vertegenwoordiger van de SER de vergaderingen van het GBIO-bestuur bij.

In 2010 is in het kader van de rechtmatigheid van de aan het GBIO verstrekte subsidie een uitvoeringsovereenkomst en een controleprotocol opgesteld.

Systematiek scholing en vorming or-leden

De Bestuurskamer heeft op verzoek van het dagelijks bestuur van de SER een verkenning gestart naar de mogelijkheden tot aanpassing van het huidige systeem van financiering van scholing en vorming van or-leden en de wijze waarop daaraan toepassing wordt gegeven sinds de instelling van het GBIO. Naar verwachting zal de gedachtevorming begin 2011 worden afgerond.

Medezeggenschap

De WOR kent de SER ook enkele andere taken op het gebied van de medezeggenschap van werknemers toe. Zo stelt de SER bedrijfscommissies in en wijst hij de daarvoor benoemingsgerechtigde organisaties aan. Ook kan de SER ontheffing verlenen van de verplichting een ondernemingsraad in te stellen. De raad heeft deze taken gedelegeerd aan



Klaas de Vries voorzitter SER

Op 1 april 1996 wordt Klaas de Vries benoemd als voorzitter van de SER. Hij is de opvolger van Theo Quené. Klaas de Vries is oud-parlementariër en voormalig directeur van de Vereniging Nederlandse Gemeenten.

1996

Klaas de Vries
voorzitter SER

1997

Advies
Toekomst van het
PBO-stelsel

de Bestuurskamer. Daarnaast behandelt het secretariaat nagenoeg dagelijks informatieverzoeken van ondernemers en van ondernemingsraden en personeelsvertegenwoordigingen.

In 2010 heeft het secretariaat van de Bestuurskamer enkele vragen over de ontheffingsmogelijkheid (van de verplichting tot instelling van een or) ontvangen en twee concrete ontheffingsverzoeken. Deze verzoeken waren niet compleet, zodat zij (nog) niet in behandeling genomen konden worden.

Bedrijfscommissies

Op grond van de WOR stelt de SER bedrijfscommissies in. De belangrijkste taak van de bedrijfscommissies is het desgevraagd bemiddelen tussen partijen bij een geschil dat is te herleiden op de WOR. In 2010 heeft de Bestuurskamer uitvoering gegeven aan het in 2009 genomen besluit om de 23 bestaande bedrijfscommissies in de marktsector te concentreren tot twee. Beide (nieuwe) bedrijfscommissies zijn medio 2010 van start gegaan: Bedrijfscommissie Markt I, voor ondernemingen in commerciële sectoren (per 1 september) en Bedrijfscommissie Markt II, voor ondernemingen in de zorg, welzijn en sociaal-culturele sectoren (per 1 juli).

Het secretariaat van beide bedrijfscommissies is ondergebracht bij de SER. De bedrijfscommissies brengen een eigen jaarverslag uit.

In Bedrijfscommissie Markt I zijn zowel vakbonden als werkgeversorganisaties uit het commerciële bedrijfsleven vertegenwoordigd; de leden worden aangewezen door de centrale organisaties van werkgevers en werknemers. Deze commissie heeft tien verzoeken om bemiddeling ontvangen, waarvan er zeven zijn afgehandeld; één is nog niet definitief afgerond en twee worden in 2011 behandeld. Bedrijfscommissie Markt II is samengesteld uit vertegenwoordigers van ondernemers- en werknemersorganisaties in de sectoren zorg, welzijn, gesubsidieerde arbeid, cultuur, onderwijs en sport. Deze commissie heeft vijftien verzoeken om bemiddeling ontvangen, waarvan er acht zijn afgehandeld; vier zijn nog niet definitief afgerond en drie worden in 2011 behandeld.

De nieuwe bedrijfscommissies kregen eind 2010 een eigen website: www.bedrijfscommissie.nl.

Het secretariaat van de Algemene Bedrijfscommissie (ABC) was reeds ondergebracht bij de SER. In 2010 werd het enige verzoek tot bemiddeling kort voor de zitting ingetrokken omdat partijen onderling overeenstemming hadden bereikt. Verder heeft de ABC naar aanleiding van een eind 2009 ontvangen verzoek, in 2010 een hoorzitting gehouden en een



Op 15 maart 1998 wordt Herman Wijffels benoemd tot voorzitter van de SER. De bankier Wijffels (voormalig topman van de Rabobank) is de opvolger van Klaas de Vries. Bij zijn installatie noemt hij het een van de belangrijkste uitdagingen om met werknemers, werkgevers en kroonleden te werken aan de vormgeving van een duurzame economische ontwikkeling voor een kwalitatief sterke samenleving.

1999

Herman Wijffels
voorzitter SER

1999

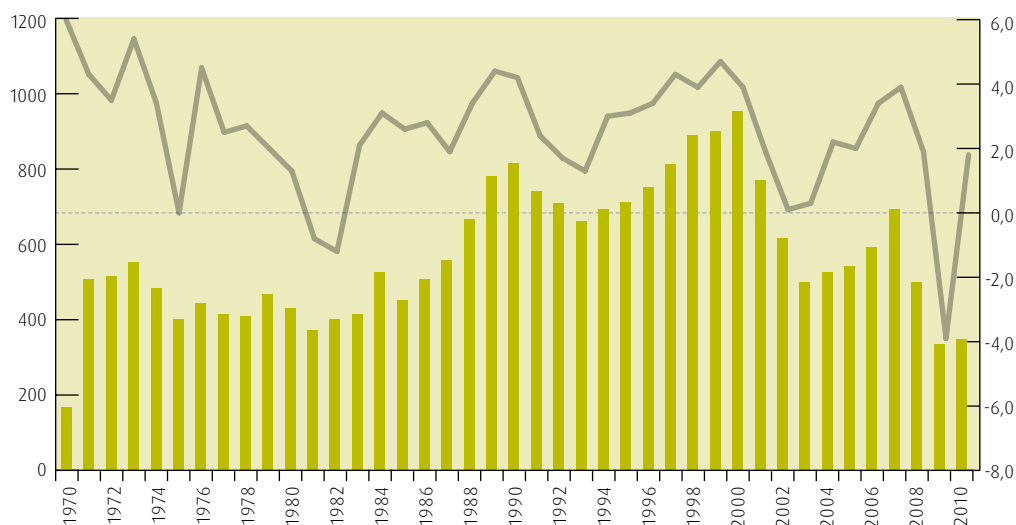
'Het groene
poldermodel'

bemiddelingsadvies afgegeven. Met de komst van de bedrijfscommissies Markt I en Markt II is de ABC per 1 september 2010 opgehouden te bestaan.

Fusiegedragsregels

De SER bevordert de naleving van de SER-Fusiegedragsregels 2000 ter bescherming van de belangen van werknemers. De in de SER vertegenwoordigde organisaties van ondernemers en werknemers hebben zich vrijwillig verplicht tot naleving van die regels. Deze vorm van zelfregulering vindt zijn basis in artikel 2 van de Wbo.

Het vorige verslagjaar 2009 kende een 'laagterecord' wat het aantal fusiemeldingen betreft sinds 2000: er werden 335 meldingen gedaan. Deze daling is waarschijnlijk het gevolg van de recessie. Ten opzichte van 2009 is in het verslagjaar het aantal fusiezaken licht gestegen: van 335 naar 348.



Fusiemeldingen in relatie tot het bruto binnenlands product

Indien het **aantal fusiemeldingen (groen)** in de afgelopen 40 jaar op de linker verticale as wordt afgezet tegen de ontwikkeling van het **bruto binnenlands product (grijs)** in diezelfde periode op de rechter verticale as, dan lijkt er een correlatie te bestaan tussen de economische situatie in Nederland en het aantal fusies en de meldingen daarvan bij de SER. Daarbij is er sprake van een zeker na-ijleffect, in die zin dat het aantal fusiemeldingen met enige vertraging volgt op de economische ontwikkeling.

1999

Oprichting Internationale Vereniging van Sociaal-Economische Raden



In 2010 ging het in ongeveer 94 procent van de aangemelde zaken om een zogenoemde 'spontane melding'. De overige meldingen vonden plaats nadat het secretariaat een verzoek om informatie aan partijen had gezonden. Daarbij is gebruikgemaakt van openbare berichten (in de pers of op websites van ondernemingen) over een ophanden zijnde fusie of overname.

Geschillen over de naleving van de Fusiegedragsregels worden door de Geschillencommissie Fusiegedragsregels beslecht op verzoek van een partij of vakbond die bij de fusie betrokken is. Deze commissie bestaat uit vijf leden (drie onafhankelijke leden, een werknemers- en een ondernemerslid). In 2010 zijn de volgende vier geschillen aanhangig gemaakt:

- Abvakabo FNV versus Norfolkline en DFDS Torline Holding AB
- FNV Bondgenoten versus Rabobank
- CNV Vakmensen versus Cindu, Corus en Knoppers
- Abvakabo FNV versus Vereniging Openbare Bibliotheken

De Geschillencommissie verklaarde in drie van de vier bovengenoemde zaken de klacht niet-ontvankelijk. Over de ontvankelijkheid van de klacht in het geschil Abvakabo FNV versus Vereniging Openbare Bibliotheken heeft de commissie nog geen oordeel gegeven omdat de klacht eerst eind december 2010 is ingediend.

Klachtenbehandeling aanstellingskeuringen

De SER voert het secretariaat van de Commissie Klachtenbehandeling Aanstellingskeuringen (CKA). De functie van de CKA is het bewaken en bevorderen van de kwaliteit van de aanstellingskeuring als bedoeld in de Wet op de medische keuringen (Wmk). Hiertoe adviseert de CKA naar aanleiding van vragen en oordeelt zij inzake klachten. De CKA valt onder verantwoordelijkheid van het ministerie van SZW en brengt een eigen jaarverslag uit. In 2010 zijn bij de CKA zeven klachten ingediend. Het aantal uitgebrachte adviezen bedroeg in 2010: 26. De CKA heeft een eigen website: www.aanstellingskeuringen.nl.

2000 - Advies Naar een gezond stelsel van ziektekostenverzekeringen

Op 15 december 2000 neemt de SER het advies 'Naar een gezond stelsel van ziektekostenverzekeringen' aan. Het advies geeft een voorzet voor een nieuwe inrichting van de gezondheidszorg en het stelsel van ziektekostenverzekeringen. Aan de ene kant pleit het advies voor meer marktwerking, terwijl het anderzijds met voorstellen komt voor een versterking van de solidariteit. Daarnaast geeft het advies aan hoe de toegankelijkheid in het nieuwe stelsel wordt gegarandeerd. Daarmee kan iedereen een betaalbare polis naar keuze afsluiten.



2000

Advies
De winst van
waarden

Advies Naar een
gezond stelsel van
ziektekosten-
verzekeringen

Advies Sociaal-
economisch beleid
op de middellange
termijn 2000-2004

De CKA heeft op 11 november van het verslagjaar de conferentie 'Ongezonder verklaard' georganiseerd. Deze conferentie was bedoeld om inzicht te bieden in de regeling van de aanstellingskeuring in de Wmk en de praktische betekenis ervan. Teksten van de lezingen, een verslag en foto's van de conferentie staan op de website van de CKA.

In de toekomst worden de taken van de CKA ondergebracht bij de SER. De SER heeft in 2009 positief gereageerd op het voorstel van de minister van SZW de klachtenbehandeling ter zake van aanstellingskeuringen op te dragen aan de SER. Concreet betekent dit dat de CKA zal worden omgevormd tot een SER-commissie.

Vrijstellingsregeling bedrijfstakpensioenfondsen

In de Wet verplichte deelneming in een bedrijfstakpensioenfonds is voorzien in de mogelijkheid van vrijstelling (van de verplichte deelneming) voor individuele ondernemingen. De SER-regeling (op basis van zelfregulering) voorziet in bemiddeling door een onafhankelijke bemiddelaar bij geschillen over de toepassing van de wettelijke criteria voor vrijstelling. Als SER-bemiddelaar treedt op de heer drs. P.J.C. Keizer (Ombudsman Pensioenen); het secretariaat van de bemiddelaar berust bij de SER. Een (in 2008 ingediend) bemiddelingsverzoek is in het verslagjaar afgerond met de formele instemming van beide partijen met het bemiddelingsvoorstel.

Wet openbaarheid van bestuur

Op grond van de Wet openbaarheid van bestuur (Wob) zijn in het verslagjaar twee verzoeken bij de SER ingediend. Beide verzoeken betroffen de toezending van informatie inzake onderzoek naar de representativiteit van de dragende organisaties bij een schap. De Toezichtkamer heeft één verzoek afgehandeld: dit verzoek is deels gehonoreerd, waarop de verzochte informatie is toegezonden; deels hoefde het verzoek niet ingewilligd te worden

omdat de betreffende informatie reeds eerder aan verzoeker was toegezonden. Het andere verzoek is afgewezen met een beroep op de Wob. Verzoeker heeft tegen dit besluit bezwaar gemaakt. In december van het verslagjaar heeft de Commissie Bezwaarschriften van de SER (zie ook hierna onder *Bezwaar en beroep*) partijen gehoord en in januari 2011 zal zij een advies aan de Toezichtkamer uitbrengen, die dan beslist op het bezwaarschrift.



2002 - Advies Werken aan arbeidsgeschiktheid

Op 22 maart 2002 neemt de SER het advies

'Werken aan arbeidsgeschiktheid' aan. Het advies gaat over maatregelen om instroom in de WAO te voorkomen en manieren om gedeeltelijk arbeidsongeschikten voor de arbeidsmarkt te behouden. De SER adviseert de periode van verplichte loon-doorbetaling bij ziekte te verlengen tot 2 jaar. Verder zou de WAO voortaan alleen toegankelijk moeten zijn voor werknemers die duurzaam volledig arbeidsongeschikt zijn. Daarnaast dient er een wettelijke loonaanvullingsmaatregel te komen voor werknemers met flinke arbeidsbeperkingen. Werknemers met lichte arbeidsbeperkingen blijven zo veel mogelijk in dienst van de eigen werkgever dan wel andere werkgevers. Aanvankelijk besluit het kabinet-Balkenende I alleen onderdelen van het advies over te nemen. Onder andere hierdoor treedt er een bekoeling op in de relatie tussen kabinet en sociale partners. Later neemt het kabinet het SER-advies vrijwel geheel over.

2002

Advies
Werken aan
arbeidsgeschiktheid

2005

Advies
Van alle leeftijden

Bezwaar en beroep

Tegen bestuursrechtelijke beslissingen van de SER kan op basis van de Algemene wet bestuursrecht (Awb) bezwaar gemaakt worden. De behandeling van bezwaarschriften gebeurt door de Commissie Bezwaarschriften van de SER. Deze heeft tot taak het horen van belanghebbenden en het adviseren aan de directeur Bestuurszaken, de Bestuurskamer of de Toezichtkamer over de te nemen beslissing op het bezwaar.

In 2010 zijn 318 bezwaarschriften tegen de aanslag heffing ondernemingsraden ingediend. Dit is circa 1,5 procent van het totaal aantal opgelegde heffingen.

Van de ontvangen bezwaarschriften zijn er 276 afgehandeld, waarvan 238 kennelijk gegrond, 15 ongegrond, 1 gedeeltelijk gegrond en 22 (kennelijk) niet-ontvankelijk. Er zijn 25 bezwaarschriften ingetrokken en 17 bezwaarschriften zijn nog in behandeling. Verder zijn in het verslagjaar 9 bezwaarschriften uit 2009 afgehandeld: 8 daarvan waren gegrond, 1 ongegrond.

Het grootste deel van de bezwaren richtte zich tegen de bijdrageplicht en een deel tegen de berekeningsgrondslag, omdat de Belastingdienst het loonbedrag niet juist vastgesteld zou hebben.

Over 18 bezwaren heeft de Commissie Bezwaarschriften in het verslagjaar advies uitgebracht. In die gevallen luidde het advies van de commissie: bezwaar ongegrond (16 keer), bezwaar gegrond (één keer) of niet-ontvankelijk (één keer).

Voorts zijn nog tegen twee andere besluiten bezwaarschriften ingediend. Het ene bezwaar was gericht tegen een besluit over de samenstelling van een commissie (ex artikel 88a Wbo) van een schap. Dit bezwaar is niet-ontvankelijk verklaard. Het andere bezwaarschrift was gericht tegen de afwijzing van een verzoek in het kader van de Wet openbaarheid van bestuur (zie ook hierboven onder *Wet openbaarheid van bestuur*).

2006 - Op 25 augustus 2006 wordt Alexander Rinnooy Kan benoemd tot voorzitter van de SER. De wiskundige en econometrist Rinnooy Kan volgt Herman Wijffels op. Rinnooy Kan is een bekende van de SER; tussen 1991 en 1995 was hij voorzitter van werkgeversvereniging VNO-NCW. In zijn inaugurele rede wijst hij op de betekenis van het overlegmodel voor de toekomst van Nederland: "Onze traditie van eenheid in verdeeldheid, onze compromisbereidheid met respect voor elkaars belangen en opvattingen moet de basis kunnen leggen voor een succesvolle nationale strategie."

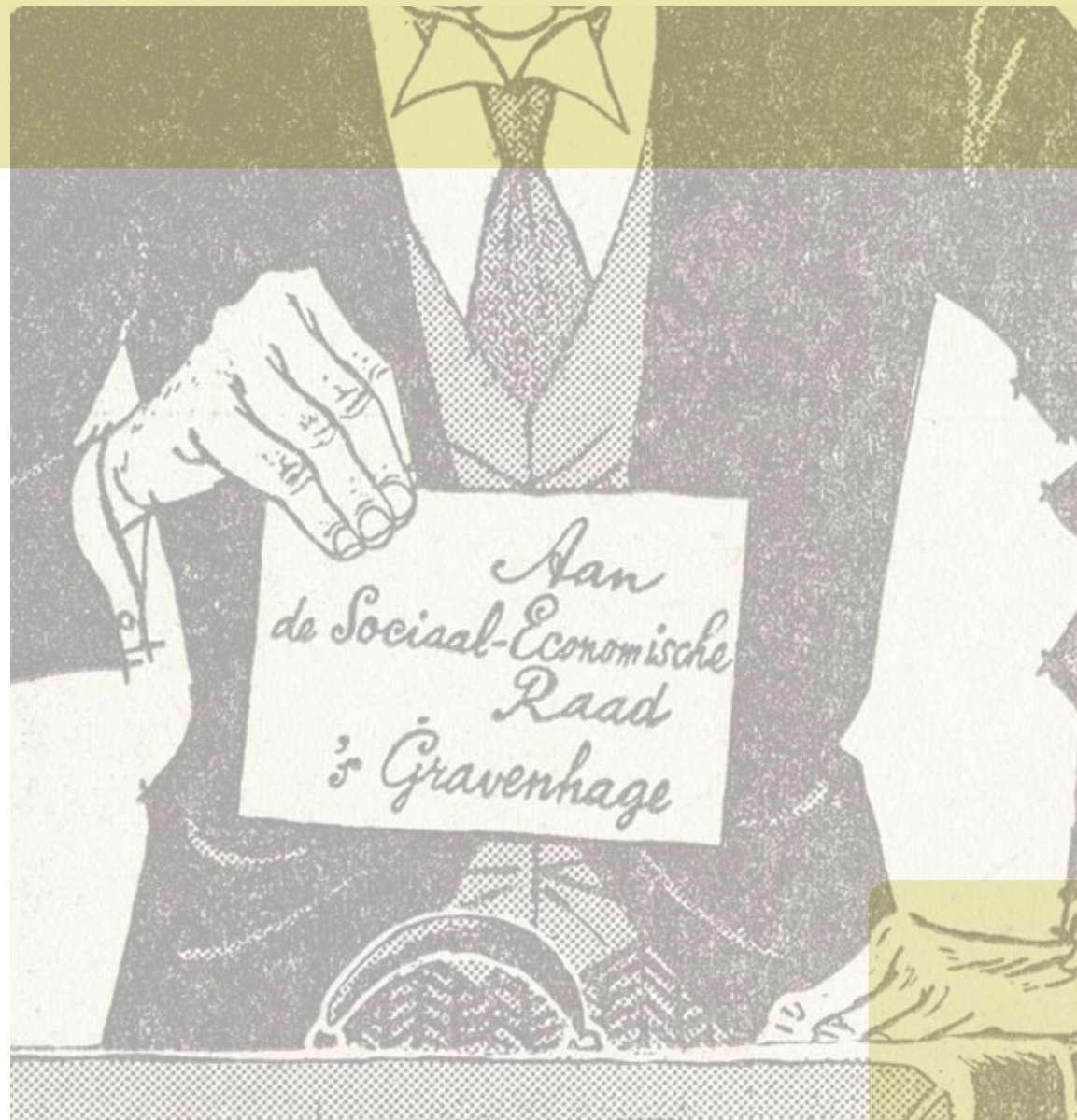


2006

Alexander
Rinnooy Kan
voorzitter SER

Advies
Welvaartsgroei voor
en door iedereen

Communicatie en Internationale contacten



Communicatie en internationale contacten

De SER beoogt met zijn communicatie de doorwerking van zijn adviezen en andere publicaties te optimaliseren. De SER acht het verder van belang geïnteresseerden in binnen- en buitenland te informeren over het ontstaan en functioneren van de overlegeconomie en over sociaal-economische beleidsthema's die ook onderwerp van SER-advisering vormen.

Jubileumactiviteiten

De SER stond op verschillende manieren stil bij zijn zestigjarig bestaan. Naast een jubileumcongres op 25 november werd er een vijftal symposia georganiseerd over actuele sociaal-economische onderwerpen. Tijdens het jubileumcongres werd een speciaal geschreven jubileumboek gepresenteerd en officieel overhandigd aan de koningin. Ook waren er een interactieve tijdlijn op de website en een expositie met politieke prenten te zien. In het SERmagazine stond een serie waarin aandacht werd besteed aan elf historische momenten in de SER-geschiedenis. In het voorjaar kwam Teleac met een documentaire over 'Model Holland'. Tijdbalk, teksten van de lezingen en verslagen van de symposia en het congres staan op www.ser.nl.

Veerkracht en Vertrouwen

Op 25 november vond het jubileumcongres plaats, onder de titel 'Veerkracht en Vertrouwen', in aanwezigheid van de koningin. Verschillende gerenommeerde sprekers gingen in op de vraag wat de invloed is van maatschappelijke ontwikkelingen op de veerkracht van de overlegeconomie en op de mogelijkheden van werkgevers- en werknemersorganisaties om overeenstemming te bereiken. Sprekers waren Henk te Velde (hoogleraar Vaderlandse Geschiedenis Universiteit Leiden) en Paul Schnabel (directeur Sociaal en Cultureel Planbureau). Justien Marseille (trendanalist) en James Kennedy (hoogleraar Nederlandse Geschiedenis Universiteit Amsterdam) spraken beiden een column uit. Verder was er een forumdiscussie tussen de voorzitters van FNV-Jong, Jeroen de Glas, en Jong Management VNO-NCW, Huibrecht Bos, en Aukje Nauta (hoogleraar arbeids- en organisatiepsychologie) en Birgit Donker (oud-hoofdredacteur NRC). Minister Kamp van Sociale Zaken en Werkgelegenheid en de beide vicevoorzitters van de SER, Agnes Jongerius (FNV) en Bernard Wientjes (VNO-NCW) reflecteerden vervolgens op de 'toekomst van een traditie'. Het



2008 - Advies Duurzame globalisering

Op 20 juni 2008 neemt de SER het advies 'Duurzame globalisering' aan. Het advies gaat over de gevolgen en kansen voor de Nederlandse samenleving bij de toenemende globalisering. Nederlandse ondernemers en werknemers moeten maximaal kunnen blijven profiteren van de globalisering, vindt de SER. En dat moet gebeuren in een duurzame balans tussen de belangen van bedrijven, mensen en milieu (people, planet, profit). Het is aan de overheid om hiervoor de juiste voorwaarden te scheppen. Gelukkig heeft, ook in een globaliserende wereld, de overheid daarvoor ruime mogelijkheden. Het maken van eigen beleidskeuzes blijft daardoor mogelijk, zowel op nationaal als bovennationaal (Europees) niveau. De IMVO-verklaring, een initiatief van de SER, moet het internationaal maatschappelijk verantwoord ketenbeheer door Nederlandse bedrijven bevorderen.

2008

Advies
Duurzame
globalisering

welkomst- en slotwoord werden door SER-voorzitter Alexander Rinnooy Kan uitgesproken. Van het jubileumcongres is een bundel verschenen.

SER 1950-2010, Zestig jaar denkwerk voor draagvlak

Tijdens het jubileumcongres overhandigde Bas van Bavel, hoogleraar Economische en Sociale Geschiedenis Universiteit Utrecht, het jubileumboek *SER 1950-2010, Zestig jaar denkwerk voor draagvlak* aan koningin Beatrix en de SER-voorzitter. In dit boek beschrijven Utrechtse wetenschappers hoe de SER de afgelopen zestig jaar is omgegaan met veranderingen in de samenleving. Het waren jaren van afstemming, werken aan draagvlak en soms ook: het dempen van al te heftige golven. Het hart van het boek bestaat uit vijf hoofdstukken over de belangrijkste sociaal-economische thema's van de SER-adviezen: economisch structuurbeleid, arbeid, sociale zekerheid en zorg, economische groei en duurzaamheid, en internationale integratie. Tussen de hoofdstukken door staan interviews door Pieter Webeling met sleutelfiguren als de oud-premiers Ruud Lubbers en Wim Kok (tevens oud-FNV-voorzitter), enkele oud-kroonleden (Frans Leijnse en Jacqueline Cramer), oud-WRR-voorzitter Wim van de Donk, oud-vicevoorzitter van de Europese Commissie Frans Andriessen en een rondetafelgesprek met VNO-NCW-directeur Niek Jan van Kesteren, oud-kroonlid Robin Linschoten en oud-FNV-voorzitter Lodewijk de Waal. Het boek is te bestellen bij de boekhandel (uitgeverij Boom, Amsterdam).

Reeks jubileumsymposia

Met een vijftal symposia besteedde de SER aandacht aan actuele onderwerpen op de sociaal-economische agenda. Kenmerkend voor de reeks bijeenkomsten was de blik over onze landsgrenzen. Hoe pakken andere landen dezelfde vraagstukken aan? Welke keuzen zijn daar gemaakt en wat zijn de ervaringen? Wat kunnen we leren van die landen? De symposia werden steeds afgesloten met een debat met vertegenwoordigers van de sociale partners.

Op 10 februari organiseerde SER een symposium over 'Onderwijs: hoe vroeg beginnen we met selectie?'. Buitenlandse spreker was Jerzy Wiśniewski, adviseur internationale zaken van de minister van Onderwijs in Polen. Hij ging in op de Poolse onderwijshervorming in 1988 waarbij de leeftijd waarop leerlingen voor vervolgonderwijs kiezen, is verhoogd naar 15 jaar. Nederlandse sprekers waren Aart Jan de Geus (plaatsvervangend secretaris-generaal OESO), Fons van Wieringen (voorzitter Onderwijsraad) en Lex Herweijer (Sociaal en Cultureel Planbureau).

Op 21 april vond het symposium plaats over 'Duurzame ontwikkeling: tijd voor een eigen ministerie?'. Buitenlandse spreker was Ingeborg Niestroy, secretaris-generaal van de European Environment and Sustainable Development Advisory Councils. Zij gaf een overzicht van verankering van duurzaamheidsbeleid in andere Europese landen. SER-kroonlid Louise Fresco voerde vervolgens een pleidooi voor integraal beleid voor duurzame ontwikkeling en voor een apart ministerie voor duurzame zaken.



2008 - SER installeert Toezichtkamer

Op 1 juli 2008 wordt de Toezichtkamer van de SER ingesteld. Deze houdt

toezicht op de product- en bedrijfschappen, vooral op hun verordeningen en hun uitvoering van goed schapbestuur. De SER heeft zijn toezichttaken gedelegeerd aan de Toezichtkamer, die bestaat uit drie onafhankelijke kroonleden. De SER wil daarmee de onafhankelijkheid van het toezicht markeren. De Toezichtkamer stelt elk jaar een openbaar Toezichtplan en Toezichtverslag op.

SER installeert Toezichtkamer

Het derde symposium in deze reeks was op 15 juni en ging over *'Arbeidsmarkt: hoe stimuleren we vrijwillige mobiliteit?'*. Dit keer was Oostenrijk gekozen als voorbeeld. Daniela Krömer, senior onderzoeker Universiteit Wenen, lichtte de 'Abfertigung Neu' toe, een door de werkgever gevuld spaarpotje voor de werknemer. Bij beëindiging van het dienstverband kan de werknemer het uitgespaarde bedrag laten uitbetalen, laten staan of meenemen naar een nieuwe werknemer. Evert Verhulp, hoogleraar arbeidsrecht aan de Universiteit van Amsterdam, belichtte vanuit een juridische invalshoek de situatie van de Nederlandse arbeidsmarkt. Egbert Jongen van het Centraal Planbureau deed dit vanuit een macro-economische invalshoek.

Op 6 oktober organiseerde de SER een symposium over *'Gezondheidszorg: hoe houden we langdurige zorg betaalbaar?'*. Heinz Rothgang, hoogleraar Gezondheidseconomie Universiteit Bremen, gaf een lezing over de verzekering van de kosten voor langdurige zorg in Duitsland. Verzekerden kunnen daar kiezen voor een persoonsgebonden budget, waarbij de uitvoering in handen is van de zorgverzekeraars. Paul Besseling van het Centraal Planbureau ging in op de Nederlandse problematiek rondom

de financiering van de langdurige zorg. Hij presenteerde enkele lessen uit het buitenland en mogelijke oplossingsrichtingen voor Nederland.

Het vijfde en tevens laatste symposium in de reeks vond plaats op 16 december en ging over *'Fusiegedragsregels 2000: crossing borders'*. Zweden was in dit geval het buitenlandse voorbeeld. Erik Sjödin, onderzoeker arbeidsrecht Universiteit Uppsala, belichtte het Zweedse medezeggenschapsmodel bij fusies. Kroonlid Paul van der Heijden, rector magnificus Universiteit Leiden, gaf een korte schets van de situatie in Nederland. Robbert van het Kaar van het Hugo Sinzheimer Instituut gaf zijn visie op de toekomstbestendigheid van de Fusiegedragsregels en boog zich over de vraag of we hierbij iets kunnen leren van het Zweedse model.

Expositie politieke prenten

In oktober en november vond er in het SER-gebouw een expositie plaats van politieke tekeningen over de SER. Het ging om prenten uit het prille begin van de SER in de jaren vijftig, via de gepolariseerde jaren zeventig tot en met nu. Denk aan werk van tekenaars als Jordaan, Eppo Doeve, Opland, Jos Collignon, Peter van Straaten, Mirjam Vissers



2009 - Advies Europa 2020

Op 19 juni 2009 neemt de SER het advies 'Europa 2020' aan. In dit advies geeft de SER aan hoe de zogenoemde Lissabon-strategie na 2010 eruit moet zien. De SER onderstreept dat de sociaal-economische beleidsagenda na 2010 gericht moet blijven op welvaarts groei in brede zin. En dat betekent: een sterke combinatie van people, profit en planet. Door de huidige crisis zakt Europa onvermijdelijk terug in welvaartsniveau en in omvang van de arbeidsparticipatie. Bovendien leidt de crisis tot een substantiële stijging van de overheidsschulden van de lidstaten. Dat alles is volgens de SER geen reden om de koers te veranderen. Het kabinet onderschijft dit standpunt, zoals blijkt uit een reactie van minister Verhoeven van Economische Zaken, minister Donner van Sociale Zaken en Werkgelegenheid en staatssecretaris Timmermans voor Europese Zaken, tijdens een bezoek aan de SER.

2009

Advies
Europa 2020



2009 - Verhoging AOW-leeftijd

Op 9 april 2009 nodigt het kabinet-Balkenende

IV de SER uit om met een alternatief te komen voor zijn plannen om de AOW-leeftijd te verhogen. De verhoging van AOW-leeftijd naar 67 jaar is volgens het kabinet nodig om de betaalbaarheid van het staatspensioen voor latere generaties zeker te stellen. De vakbonden zijn sterk tegen dit voorstel. Het kabinet geeft daarom de SER tot 1 oktober 2009 de tijd om met een alternatief te komen. Maar de verdeeldheid tussen werkgevers en werknemers op dit punt is te groot. Op 30 september laat de SER het kabinet dan ook weten dat er geen advies komt.

en Fokke & Sukke. Van de expositie is ook een boekje gemaakt, dat te verkrijgen is bij de afdeling Communicatie (*Zestig jaar polder in prenten*).

Tijdljn

Op de SER-website is een interactieve tijdljn geplaatst met markante momenten in zestig jaar SER. Ook zijn er belangrijke gebeurtenissen in de sociaal-economische geschiedenis van Nederland te bekijken. Voor deze tijdbalk zijn verschillende bronnen gebruikt, zoals SER-adviezen, literatuur over de geschiedenis van de overlegeconomie, de vakbeweging, de werkgeversorganisaties en diverse websites. Bij enkele artikelen is een link geplaatst naar websites met meer informatie.

SERmagazine

In een historische reeks stond het SERmagazine het afgelopen jaar uitgebreid stil bij elf bijzondere

momenten in de SER-geschiedenis. Een serie die laat zien waarin de SER in de afgelopen zestig jaar van betekenis is geweest.

Teleac-documentaire

Teleac heeft een documentaire gemaakt over de SER en de Nederlandse overlegeconomie, naar aanleiding van het zestigjarig bestaan van de SER: *Model Holland*. Alexander Rinnooy Kan, voorzitter van de SER, Agnes Jongerius, voorzitter FNV, en Bernard Wientjes, voorzitter VNO-NCW, spreken openhartig over de werking van de SER en geven hun visie op de Nederlandse overlegcultuur. In de documentaire wordt onderzocht waar het streven naar consensus vandaan komt en komt de vraag aan bod hoe het overleg in het buitenland werkt. Naar aanleiding van een internationaal treffen van buitenlandse SER'en in Sofia verkennen de documentairemakers het overlegmodel in Bulgarije. De uitzending was op 7 februari 2010 op Nederland 2. Via uitzending-gemist.nl is deze alsnog te bekijken.

Symposia

Naast het congres en de symposiareeks vond op 4 november de derde Verwey-Jonker/SER-lezing plaats. Sprekers waren Esther-Mirjam Sent, hoogleraar Economische Theorie en Economisch Beleid aan de Radboud Universiteit Nijmegen, en Agneta Fischer, hoogleraar Sociale Psychologie van Emoties aan de Universiteit van Amsterdam. Onderwerp van de lezingen was *Kenniseconomie en emotiecultuur*. Na de lezingen werd onder leiding van Hans Boutellier, algemeen directeur van het Verwey-Jonker Instituut, gedebatteerd met de zaal.

Verder was er op 27 april een *Intervisiebijeenkomst ketenverantwoordelijkheid* voor brancheorganisaties en product- en bedrijfsschappen. Zij spraken met vertegenwoordigers van VNO-NCW, MVO Nederland en de SER, en vooral ook met elkaar, over de knelpunten en kansen van internationaal ketenbeheer.

De rol die brancheorganisaties daarin richting ondernemingen kunnen vervullen, stond daarbij centraal. De bijeenkomst betrof de vijftiende editie in een serie intervisiebijeenkomsten die MVO Nederland sinds enkele jaren voor brancheorganisaties organiseert.

Daarnaast bezochten *jongeren van sociale partners* op 21 april de SER. Zij waren uitgenodigd door SER-voorzitter Alexander Rinnooy Kan, algemeen secretaris Véronique Timmerhuis en jongere medewerkers van de SER. Tijdens dit werkbezoek kwamen onder meer aan de orde de verschillen tussen de SER en de Stichting van de Arbeid, het takenpakket van de SER en het advieswerk. Ook werd besproken hoe een adviestraject verloopt en hoe partijen buiten werkgevers en vakbonden worden betrokken bij het advieswerk. Waarvoor is het secretariaat precies verantwoordelijk? Wat is de betekenis van achterbanraadplegingen?

Bezoekersgroepen

De SER ontving diverse bezoekersgroepen uit binnen- en buitenland. Vanwege de renovatie van de vergaderzalen kon de SER dit jaar minder groepen dan anders ontvangen. Uit eigen land kwamen tien groepen. Het waren studenten (rechten, bestuurs-

kunde, organisatiewetenschappen, sociologie, politicologie, geschiedenis, personeel & arbeid, management, economie en recht), deelnemers aan de Leergang Topmanagement Defensie en medewerkers van de gemeente Boxtel.

Er kwamen elf bezoekersgroepen uit het buitenland, namelijk uit de Verenigde Staten, Suriname, Zuid-Amerika, India, Midden- en Oost-Europa, Bosnië en Herzegovina, twee groepen uit verschillende Afrikaanse landen en twee groepen uit Vietnam. Deze groepen wilden zich op de hoogte stellen van de Nederlandse overleconomie en de Nederlandse SER. Daarnaast hadden sommige groepen belangstelling voor specifieke onderwerpen als het minimumloon en internationaal maatschappelijk verantwoord ondernemen. Het zijn over het algemeen vakbondsbestuurders, bestuurders van ondernemersorganisaties, hoge ambtenaren van ministeries, wetenschappers en politici. Verder ontvangen de voorzitter en de algemeen secretaris regelmatig ambassadeurs en ambassade-medewerkers, zoals economisch attachés. Zij komen om te praten over de situatie in hun land en het sociaal-economisch beleid en de overleconomie in Nederland.



2009 - SER International Summer School

In de zomer van 2009 organiseert de SER in Noordwijk de eerste SER International Summer School. Een week lang volgen jonge buitenlandse talenten uit de overleconomie uit dertig verschillende landen een gevarieerd programma dat bestaat uit lezingen, workshops en bezoeken. Het doel van de International Summer School is het van en met elkaar leren en ervaringen uitwisselen. Daarnaast wil de International Summer School bijdragen aan versterking van de onderlinge band tussen sociaal-economische adviesraden en impulsen geven aan de sociale dialoog in de diverse landen. De eerste International Summer School vindt plaats in de context van de internationale vereniging van sociaal-economische adviesraden (AICECIS).

2009

SER International
Summer School

Internationale betrekkingen

De SER onderhoudt via verschillende kanalen contact met instellingen en SER'en uit andere landen. De voorzitter en de algemeen secretaris participeren in het netwerk van Europese SER'en en de Wereldvereniging van SER'en – AICESIS. De AICESIS kwam in juli bijeen in New York, in het hoofdkwartier van de United Nations. Gesproken is over de mogelijkheden en praktijken om door middel van sociale dialoog bij te dragen aan het aanpakken van de gevolgen van de economische crisis. Verder heeft de algemeen secretaris in maart deelgenomen aan een bespreking te Rome in kleine kring (deelnemers vanuit landen die voorzitter van AICESIS zijn geweest) over de gewenste toekomstige ontwikkeling en positionering van AICESIS. De groei van de Wereldvereniging tot momenteel circa zestig deelnemende landen maakt bezinning op zijn rol en intern functioneren nodig. Het netwerk van Europese SER'en is in mei bijeengekomen in Madrid om ervaringen uit te wisselen over de rol en betrokkenheid van sociale partners en SER'en bij beleidsmaatregelen gerelateerd aan de economische crisis.

Daarnaast is het secretariaat van de SER betrokken bij de activiteiten van het Europees Economisch en Sociaal Comité (EESC) in het kader van de Europa 2020-strategie. Europa 2020 is de opvolger van de Lissabon-strategie. De Lissabon-strategie was de langetermijnstrategie die de Europese Unie in 2010 de sterkste economie van de wereld had moeten maken. Het secretariaat heeft op 16 en 17 september twee bijeenkomsten in Brussel bijgewoond over de betrokkenheid van de sociale partners en het maatschappelijk middenveld bij de Europa 2020-strategie.

Ook neemt de SER deel aan een netwerk dat is opgezet door het ministerie van Buitenlandse Zaken in lijn met de beleidsdoelstelling van het bevorderen van de sociale dialoog in ontwikkelingslanden.

Optredens voorzitter

Dagelijks komen vele verzoeken binnen aan de SER-voorzitter voor een interview, een artikel of een lezing. Op de website staat een selectie van zijn artikelen en toespraken. De onderwerpen variëren van diversiteitsbeleid tot innovatie en van duurzame globalisering tot de ambachtseconomie.

Scriptieprijs 2010

Op 21 mei heeft SER-voorzitter Alexander Rinnooy Kan de SER-Scriptieprijs 2010 uitgereikt aan Noortje Bouwmeester. Haar winnende scriptie was getiteld 'De arbeidsovereenkomst van de pensioengerechtigde werknemer'. Haar scriptie scoorde het hoogst op de criteria originaliteit, beleidsrelevantie, analytisch niveau en leesbaarheid. Zij kreeg 2000 euro en mocht een dagje meelopen met SER-voorzitter Alexander Rinnooy Kan. Ook mocht ze de raadsvergadering toespreken.

De twee andere genomineerden, Hans Koster en Niels Lievaart, ontvingen elk een geldbedrag van 500 euro. Hun scripties gingen respectievelijk over de kosten en baten van multifunctioneel grondgebruik en over sociaal isolement en publiek vertrouwen. Over de drie genomineerden is een brochure uitgebracht (*En de winnaar is...*) die te verkrijgen is via verkoop@ser.nl.

De uitreiking van de SER-Scriptieprijs vindt elke twee jaar plaats. De SER is van plan in 2012 opnieuw een scriptieprijs uit te reiken.

Scriptieservice

Voor studenten aan een hbo-instelling of universiteit heeft de SER een scriptieservice op de website over literatuur en studietips. Uitgebreide en actuele literatuurlijsten helpen studenten met belangstelling voor sociaal-economische thema's op weg bij het opstellen van hun afstudeerscriptie. Deze lijsten bevatten titelbeschrijvingen van relevante boeken en tijdschriftartikelen, SER-publicaties, kamerstukken en EU-documenten. Ook zijn er lijsten met

2010



literatuur die is gebruikt bij het opstellen van een SER-advies. De literatuur is op afspraak bij de SER-bibliotheek te raadplegen. Verder staat er op de website een pagina met tips voor het schrijven van een scriptie.

Nieuwe huisstijl

In 2010 is de SER overgegaan op een nieuwe huisstijl. Kenmerkend is het gebruik van helder wit met sprekende kleuren en afbeeldingen. Het vertrouwde SER-logo, dat al sinds 1980 in gebruik is, is gehandhaafd. Alleen de kleur is anders: in plaats van geel heeft het logo nu een diepe kleur blauw. De nieuwe huisstijl komt tot uiting in alle publicaties, zowel op papier als digitaal, het briefpapier, enveloppen en de visitekaartjes en de bewegwijzering in het SER-gebouw.

Publicaties

Alle adviezen zijn te raadplegen op de website. Bovendien worden ze in gedrukte vorm uitgebracht. Verder verschijnt van de meeste adviezen een Engelstalige samenvatting, die ook op de website staat. Soms wordt er ook een publieksvriendelijke versie van een advies uitgebracht, als het om een ingewikkelde materie gaat die voor een breed publiek interessant is. Achterin dit jaarverslag staat een overzicht van alle in 2010 uitgebrachte publicaties.

Website

Een uitgebreide informatiebron is de website, die alle adviezen, publicaties en veel achtergrondinformatie bevat. Voor professioneel geïnteresseerden bieden de themapagina's waardevolle overzichten met relevante informatie. Alle circa 1100 adviezen die de SER sinds zijn oprichting in 1950 heeft uitgebracht, zijn te downloaden via de website.



2010 – Jubileumcongres 60 jaar SER

Het jubileumfeest van de zestigjarige SER, onder het motto 'Veerkracht en vertrouwen', is een feest in de stijl van de overlegeconomie. Feestredes, kritische noten, gepeperde statements en politieke boodschappen – ze klinken allemaal. Het overlegmodel in optima forma. Met koningin Beatrix, minister Henk Kamp, de voorzitters van de Eerste en de Tweede Kamer, oud-SER-voorzitters en vele (oude) bekenden uit de overlegeconomie. Ook ontvingen koningin Beatrix en SER-voorzitter Alexander Rinnooy Kan de eerste exemplaren van het jubileumboek 'SER 1950-2010: Zestig jaar denkwerk voor draagvlak' uit handen van Bas van Bavel, hoogleraar Economische en Sociale Geschiedenis aan de Universiteit Utrecht.

2010

Jubileumviering
60 jaar SER



Een duurzame organisatie: bedrijfsvoering en personeelsbeleid



Een duurzame organisatie: bedrijfsvoering en personeelsbeleid

De SER besteedt in zijn adviezen regelmatig aandacht aan duurzaamheid. Hij benadrukt dat economische ontwikkeling plaats moet vinden binnen ecologische grenzen en dat sociale rechten in de hele productieketen moeten worden gerespecteerd. Maatschappelijk verantwoord ondernemen duidt op waardecreatie in drie dimensies (de drie P's): economisch (*profit*), sociaal (*people*) en in de fysieke leefomgeving (*planet*). Van ondernemingen vraagt de SER ecologische en sociale overwegingen in hun kernactiviteiten te integreren. Daarnaast roept de raad de overheid op het goede, duurzame voorbeeld te geven. Vanuit de gedachte 'practice what you preach' streeft het bureau van de SER (het SER-secretariaat) zelf ook naar een duurzame bedrijfsvoering en een duurzaam personeelsbeleid.

Duurzaamheid verankeren in de bedrijfsvoering

In het vorige jaarverslag kondigde de SER aan duurzaamheidsoverwegingen systematischer te verankeren in de eigen bedrijfsvoering. Het afgelopen jaar is daarmee een begin gemaakt. Een interne werkgroep heeft de duurzaamheidsthema's die voor het SER-secretariaat relevant zijn, op een rijtje gezet en is nagegaan wat op deze terreinen reeds gebeurt. De komende jaren zal de werkgroep per thema verder nagaan wat de ambities kunnen zijn en hoe de organisatie deze kan bereiken.

Op een aantal terreinen is in 2010 inhoudelijk al veel voortgang geboekt. Dit betreft met name het beleid voor duurzaam inkopen en de zo veel mogelijk duurzame uitvoering van een aanzienlijke renovatie aan het SER-gebouw. Ook is de vergoeding voor reiskosten van het woon-werkverkeer van de medewerkers aangepast, waarbij aspecten van duurzaamheid zijn betrokken. Op deze drie onderdelen wordt hieronder nader ingegaan.

Duurzaam Inkopen

In april 2009 heeft de SER een deelnameverklaring voor duurzaam inkopen ondertekend. Hiermee verklaarde het SER-secretariaat om vanaf 2010 voor 75 procent duurzaam in te kopen en vanaf 2015 voor 100 procent. Het uitgangspunt hiervoor vormen de criteria voor duurzame aanbestedingen zoals deze door Agentschap NL voor overheden zijn opgesteld. Over 2010 heeft de SER de duurzaamheidseisen van Agentschap NL toegepast voor aanbestedingen goed voor bijna 80 procent van de totale aanbestede waarde.

De SER wil voor zijn eigen bedrijfsvoering ook zo veel mogelijk duurzaamheidsnormen toepassen op andere inkopen en voor productgroepen waar (nog) geen duurzaamheidsnormen voor zijn opgesteld. Daartoe zijn in 2010 verdere stappen gezet. Ten eerste doet de SER sinds 2010 zaken met een bloemist die deelneemt aan de Barometer Duurzame Bloemist van Milieukeur. Ten tweede wordt in overleg met de Stichting Certificatie Grafimedia Branche de mogelijkheden van FSC-certificering van de afdeling Reprografie verkend. Ten derde is per 1 juli 2010 het aandeel biologische of anderszins duurzame producten van het cateringassortiment significant uitgebreid. Daardoor is momenteel het aanbod van koffie, thee, brood, melk, kaas en vleeswaren binnen de SER als duurzaam aan te merken. Voor vis geldt dat geen soorten worden ingekocht die volgens de VISwijzer van het Wereldnatuurfonds overbevist worden of waarvan de productiemethoden te belastend zijn voor het milieu. Voor het totaal van 2010 was het aandeel in het cateringassortiment nog niet de vereiste 40 procent duurzaam. In 2011 wil de SER wel graag naar dit percentage, en liever nog hoger, toewerken. Een belangrijke overweging hierbij is wel dat de prijzen acceptabel blijven.

Renovatie

In het verslagjaar is een flinke renovatie uitgevoerd aan en vooral binnen het SER-gebouw. In het jaarverslag 2009 sprak de SER de ambitie uit om voor de renovatie zo veel mogelijk te kiezen voor duurzame opties. De te slopen materialen zullen zo veel mogelijk worden hergebruikt. Ook is bij de aanschaf van nieuwe apparatuur winst geboekt in het verminderen van het elektriciteitsverbruik.

Tegelijkertijd is de energieprestatie van het gebouw ondanks energiebesparende investeringen slechts marginaal verbeterd. In de renovatie is bijvoorbeeld gekozen voor elektrische stoombevochtiging voor de luchtbehandelingskasten, hetgeen meer energie verbruikt dan de oude installatie. Dit kwam als beste optie naar voren uit een risicoanalyse voor legionellobesmetting. De belangrijkste reden voor de helaas slechts marginale stijging van de energieprestatie van het SER-gebouw is echter de gevel. Deze dateert van 1970 en is nu eenmaal zeer energieverspillend. Op korte termijn is daar alleen tegen prohibitief hoge kosten iets aan te doen. Wanneer de gevel aan renovatie toe is (binnen 10 tot 15 jaar), zal energie-efficiëntie een belangrijk aandachtspunt zijn. De SER heeft met de renovatie ook zo veel mogelijk gekozen voor een duurzame aankleding van het pand. De aanbestedingen zijn hiervoor in 2009 gedaan. Achteraf kan worden vastgesteld dat het nieuwe meubilair, de vloerbedekking, de aangeschafte apparatuur voor verlichting, ICT en de keukens allemaal voldoen aan de duurzaamheidseisen van Agentschap NL.

Mobiliteitsbeleid

Dit jaar is de vergoeding voor woon-werkverkeer voor SER-werknemers aangepast. De reiskostenvergoeding voor medewerkers die met het openbaar vervoer of met de fiets naar het werk komen, is hiermee aantrekkelijker geworden. De CO₂-uitstoot van de autokilometers van de voorzitter en de postauto worden gecompenseerd via de Climate Neutral Group. Hetzelfde geldt voor de vliegreizen van de SER-voorzitter en SER-personeel. In 2010 ging het om de compensatie van bijna 47 ton broeikasgassen. Tot slot is er voor medewerkers de mogelijkheid

om één à twee dagdelen per week thuis te werken. De ICT-omgeving van de SER is vanuit huis bereikbaar voor alle medewerkers. Naast de flexibiliteit in arbeidstijden die dit biedt, beperkt dit ook het aantal kilometers voor woon-werkverkeer.

Voornemens

Het afgelopen jaar is op veel terreinen voortgang geboekt. Voor de komende jaren wil de SER dat sociale en milieuoverwegingen een nog grotere rol gaan spelen in de uitvoering van de kernactiviteiten van de organisatie. Voor de SER zijn dat het uitbrengen van adviezen, het houden van toezicht en het gastvrij gelegenheid bieden voor overleg.

Voor het SER-secretariaat zijn hiertoe de volgende duurzaamheidsprioriteiten gesteld:

- **Inkoop:** de aankoop van producten en diensten zal zo veel mogelijk plaatsvinden volgens zorgvuldig gekozen duurzaamheidsnormen. Het afgelopen jaar zijn belangrijke stappen gezet. Voor 2015 wil de SER toewerken naar 100 procent duurzame inkoop.
- **Verbruik en afval:** naast het inkopen van duurzame producten en diensten wil de SER meer doen om zuiniger om te gaan met producten als energie, water, voedsel en andere materialen, en beter te recyclen.
- **Duurzaam vergaderen:** de SER wil een gastvrije omgeving bieden aan onze stakeholders en tegelijkertijd de impact van vergaderverkeer en verbruik van materialen op de omgeving minimaliseren.

Duurzaam personeelsbeleid

Voor een organisatie als de SER is het van belang dat de medewerkers alle mogelijkheden krijgen om zich te blijven ontwikkelen om onze maatschappelijke taak goed te kunnen vervullen. Medewerkers moeten op de hoogte zijn van de laatste ontwikkelingen op hun vakgebied. Bovendien wil de SER een aantrekkelijke werkgever zijn. Een uitnodigend en faciliterend ontwikkelings- en inzetbaarheidsbeleid draagt hieraan bij. Voor een kleine organisatie, waar sprake is van slechts beperkte doorstroom, is dit van

belang. Tijdens het verslagjaar werd een verdere invulling gegeven aan het nieuwe beleid.

De formulieren voor het functioneringsgesprek en het Persoonlijk Ontwikkelplan (POP) werden vastgesteld en zijn vanaf 1 september 2010 in gebruik. Met hun POP kunnen medewerkers zelf hun eigen ontwikkeling en loopbaan sturen. Zij worden aangemoedigd om deze ruimte te gebruiken. Leidinggevend en ondersteunende taak.

Om iedereen daarbij een handje te helpen werd in het voorjaar de training 'ontwikkelgesprek' gehouden waaraan in groten getale is deelgenomen. Bovendien werd het nieuwe beleid in een handzame brochure uiteengezet. Vanaf de zomer worden de gesprekken 'nieuwe stijl' gevoerd. In het voorjaar van 2011 worden deze geëvalueerd.

Specifieke doelgroepen

Al sinds een reeks van jaren maakt het SER-secretariaat gebruik van de mogelijkheid die het bestuur van het Werkgelegenheidsfonds PBO-sector (WGF) biedt om medewerkers in tijdelijke dienst te nemen. Het WGF beoogt langdurige werkloos werkzoekenden een werkervaringsplaats en scholing aan te bieden voor één jaar, waardoor ze een betere uitgangspositie op de arbeidsmarkt krijgen. Aan het begin van het verslagjaar waren er twee WGF'ers in dienst. Beiden zegden hun arbeidsovereenkomst voortijdig op, één vanwege het aanvaarden van een functie elders, de ander omdat zij een opleiding in het buitenland kon gaan volgen. Daarmee is aan de doelstelling van het WGF voldaan.

Beide plaatsen werden opgevuld door nieuwe WGF'ers. Aan het einde van het jaar waren er twee in dienst: één bij het Facilitair Bedrijf (restaurant) en één bij de afdeling Communicatie (Bibliotheek en Documentatie). Een derde WGF-plaats werd bij de onderhoudsdienst gecreëerd en kan naar verwachting begin 2011 worden ingevuld.

In het verslagjaar werd de WGF ook opengesteld voor Wajongers, waarbij niet het werk, maar de mogelijkheden van de Wajonger centraal staan. Aan het einde van het jaar kon een administratieve functie worden aangeboden aan een Wajonger, passend bij zijn capaciteiten.

Voor het eerst in de geschiedenis van de SER werd een vrouwelijke directeur van een van de directies benoemd. Op 1 december 2010 werd Danielle Haenen benoemd tot directeur Bestuurszaken. Het aantal vrouwen op het hoogste managementniveau is in vier jaar tijd gestegen van nul naar drie en daarmee bezetten zij 37,5 procent van de beschikbare posities.

Stages

De SER rekent het tot zijn maatschappelijke verantwoordelijkheid om scholieren en studenten de mogelijkheid te bieden om stage te lopen bij het secretariaat. Bovendien brengen stagiaires kennis en ideeën vanuit het onderwijsveld in, waar de medewerkers van het secretariaat profijt van kunnen hebben. In 2010 vonden dertien scholieren en studenten een stageplaats bij de SER, waarvan vijf al in 2009 begonnen waren. Zij waren afkomstig uit het vmbo (2), mbo (4), hbo (2) en wo (1). Daarnaast werd één student geplaatst in het kader van het duale stelsel (hbo) en drie studenten uit het mbo in het kader van de beroepsbegeleidende leerweg (BBL).

Gezondheidsbevorderend beleid

Ter bevordering van een gezonde levensstijl werd in januari de Week van de Gezondheid gehouden. In september deed het secretariaat mee aan de Nationale Traploopweek.

Na de interne verhuizing eind juni konden de medewerkers de workshop 'werkplekinrichting' volgen, waarin een ergonomist instructie gaf over de instelling van de bureaustoel, het bureau en de opstelling van de pc. Aansluitend bracht zij op verzoek een bezoek aan de werkplek van de medewerker voor advies.

Het ziekteverzuim lag in 2010 op 5,25 procent. Het merendeel van dit verzuim is langdurig (langer dan 6 weken). In het voor- en najaar werd de workshop 'Over Belasten' gehouden. Tijdens deze bijeenkomst passeerden verschillende aspecten van 'omgaan met belasting' en burn-out de revue, oorzaken en achtergronden, symptomen, hoe burn-outverschijnselen te voorkomen zijn en, vooral, wat je aan preventie kunt doen.

Financiën



Financiën

De SER stelt de jaarrekening normaliter in mei vast en legt deze vervolgens ter goedkeuring voor aan de minister van SZW. Dit jaarverslag bevat een samenvatting van de jaarrekening op basis van de conceptrekening.

De jaarrekening van de SER bestaat uit twee onderdelen.

| | | Lasten in mln. euro | |
|----|----------------|----------------------|---------------|
| | | Conceptrekening 2010 | Rekening 2009 |
| A. | Hoofdtaken SER | 16,0 | 15,2 |
| B. | Uitvoering WOR | 21,6 | 22,2 |
| | Totaal | 37,6 | 37,4 |

De hoofdtaken omvatten: adviestaak, bestuurlijke taak en bevordering van de overlegeconomie. Voor de uitvoering van deze drie hoofdtaken heeft de SER de wettelijke bevoegdheid een heffing op te leggen aan het bedrijfsleven via de Kamers van Koophandel.

De uitvoering van de Wet op de ondernemingsraden (WOR) is een medebewindstaak. De WOR voorziet in een eigen financiering hiervan. Met het oog hierop en de hieruit voortvloeiende verantwoording aan de opdrachtgever, de minister van SZW, wordt deze medebewindstaak verantwoord in een afzonderlijke dienst. Van de totale lasten ad 21,6 miljoen euro

wordt 21,0 miljoen euro in de vorm van subsidie verstrekt aan de stichting GBIO. Deze stichting voert de subsidieregeling uit voor cursussen voor ondernemingsraadsleden.

A. Hoofdtaken SER

In de conceptrekening over 2010 belopen de lasten van de SER een bedrag van 16 miljoen euro. Deze worden gedekt door een totaal aan baten van 13,3 miljoen euro, zodat 2010 sluit met een negatief saldo van 2,7 miljoen euro. Dit is zo gepland om het eigen vermogen af te bouwen.

SER in miljoen euro

| Baten | Conceptrekening 2010 | Rekening 2009 | Lasten | Conceptrekening 2010 | Rekening 2009 |
|----------------------|----------------------|---------------|----------------------|----------------------|---------------|
| Heffingen | 12,1 | 11,5 | Vergadervergoedingen | 0,8 | 0,8 |
| Diensten aan derden | 0,4 | 0,4 | Personeelskosten | 9,6 | 9,4 |
| | | | Huisvestingskosten | 1,6 | 1,3 |
| | | | Bureaukosten | 1,2 | 1,1 |
| Overige baten | 0,8 | 1,0 | Subsidies | 1,5 | 1,4 |
| | | | Overige lasten | 1,3 | 1,2 |
| Totaal baten | 13,3 | 12,9 | Totaal lasten | 16,0 | 15,2 |
| Nadelig saldo | 2,7 | 2,3 | | | |

Baten

Heffingen

De heffing via de Kamers van Koophandel vormt de belangrijkste inkomstenbron voor de SER. De heffing is een nominale opslag op de bijdrage die een onderneming jaarlijks verschuldigd is voor inschrijving in het Handelsregister. De hoogte van de opslag is afhankelijk van de ondernemingsvorm en de grootte van de onderneming.

Het basisheffingstarief is de afgelopen jaren stapsgewijs verlaagd van 3,55 euro voor 2005 naar 2,20 euro voor 2010. Deze tariefsverlaging was mogelijk door een sterke groei van het aantal bedrijven dat in het Handelsregister ingeschreven is (van 1.267.000 in 2005 tot 1.794.000 in 2010) in combinatie met een gematigde ontwikkeling van de lasten van de SER (14,2 miljoen euro in 2005 tot 16 miljoen euro in 2010).

Diensten aan derden

De post Diensten aan derden betreft in hoofdzaak baten in verband met de beschikbaarstelling van secretariële en facilitaire ondersteuning aan derden, in het bijzonder de doorberekening van deze kosten aan de Stichting van de Arbeid, die in het SER-gebouw is gevestigd.

Vergoeding opgedragen taken

De post Vergoeding opgedragen taken omvat de doorberekening van secretariaatskosten in verband met uitvoering van de WOR.

Lasten

Vergadervergoedingen

Onder deze rubriek zijn opgenomen de vacatiegelden en de vergoedingen van reis- en verblijfkosten die worden toegekend op basis van de Verordening vergoedingen van leden van de raad, het dagelijks bestuur en de commissies.

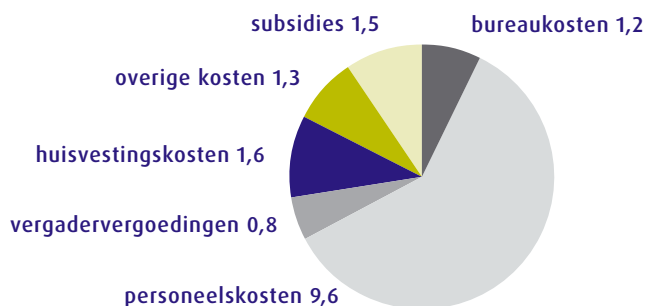
Personeelskosten

De personeelskosten omvatten de salarissen, pensioenpremies, sociale lasten en overige personeelskosten. De personeelskosten hebben betrekking op het personeelsbestand van de SER van 111,4 jaartaken (begroting 2010, gebaseerd op een 38-urige werkweek), waarvan 2,3 jaartaken worden ingezet en doorbelast aan de uitvoering WOR. De arbeidsvoorwaarden voor het personeel zijn vastgelegd in de cao voor de PBO-sector, waartoe de SER behoort.

De vergoedingen van de voorzitter en de algemeen secretaris zijn begrepen in de personeelskosten. De vergoeding van de voorzitter is bij verordening geregeld en afgestemd op de bezoldigingsregeling voor de vicepresident van de Raad van State.

In 2010 bedroeg de vergoeding voor de voorzitter 218.000 euro (loon voor de loonheffing) op jaarbasis. De beloning van de algemeen secretaris volgt de cao voor de PBO-sector en bedroeg in 2010 139.000 euro (loon voor de loonheffing) op jaarbasis.

Lasten: traditionele indeling naar kostensoorten (in miljoen euro)



Huisvestingskosten

Deze post omvat de onderhouds- en exploitatiekosten van het gebouw dat de SER in eigendom heeft. In 2010 is het uit 1970 daterende kantoor- en vergadercomplex gerenoveerd. Onder meer de verwarmings- en klimaatinstallaties zijn vervangen of opgeknapt. De kosten hiervoor en voor bijkomende werkzaamheden zijn uitgekomen op 5,8 miljoen euro. Hiervoor is de afgelopen jaren gereserveerd.

Subsidies

Onder deze rubriek vallen drie subsidies.

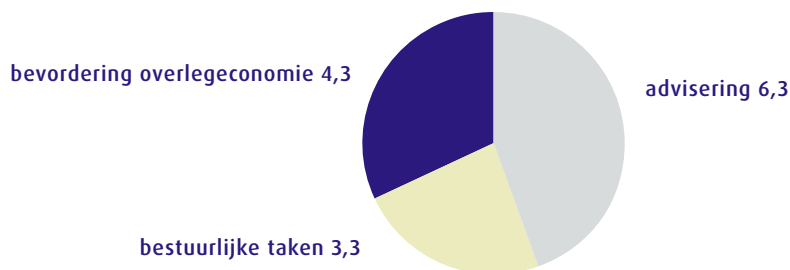
In de eerste plaats een exploitatiesubsidie aan de Stichting van de Arbeid. De SER neemt 75 procent van het exploitatietekort van de Stichting voor zijn rekening. Voor 2010 komt de subsidie uit op een bedrag van 915.000 euro.

In de tweede plaats heeft de SER in 2010 subsidies verstrekt aan zeven provinciale SER'en. Indien zij aan de door de SER gestelde criteria voldoen, ontvangen zij elk maximaal 45.533 euro per jaar. Een uitzondering hierop is de SER Noord-Nederland (voor de provincies Groningen, Friesland en Drenthe), die onder voorwaarden recht heeft op een bedrag van 136.599 euro per jaar. De totale bedragen aan begrote en toegekende subsidies voor 2010 bedroegen respectievelijk 349.000 en 349.965 euro. Verder heeft de SER in 2010 op basis van de jaarrekeningen 2009 van de provinciale SER'en de definitieve subsidies voor het jaar 2009 vastgesteld. Het totaalbedrag aan subsidies voor het jaar 2009 is vastgesteld op 316.000 euro. In de begroting 2009 van de SER was dit gesteld op 389.000 euro.

In de derde plaats verstrekt de SER een exploitatiesubsidie aan de Stichting voor de Jaarverslaggeving. Deze stichting is opgericht door de ondernemersorganisaties, werknemersorganisaties en accountantsorganisaties. Het exploitatietekort wordt voor 7/12^e deel gedragen door de SER, voor 3/12^e deel door NIVRA, 1/12^e deel door NOvAA en 1/12^e deel door Eumedion. Voor 2010 bedraagt de subsidie van de SER aan de Stichting voor de Jaarverslaggeving 205.000 euro.

Om meer inzicht te krijgen in de aanwending van de middelen, volgt hierbij een overzicht van de verdeling van de totale lasten over de drie hoofdtaken van de SER: advisering, bestuurlijke taken en bevordering van de overleconomie. Om een juiste toerekening mogelijk te maken, is de resultatenrekening netto weergegeven: baten en lasten die niet direct verband houden met een van deze drie hoofdtaken zijn waar mogelijk en verantwoord gecorrigeerd.

Lasten: verdeling naar hoofdtaken SER (in miljoen euro)



Onder de hoofdtaken wordt het volgende verstaan:

- advisering: de adviezen worden voorbereid in commissies en werkgroepen; er zijn jaarlijks 200 tot 250 commissie- en werkgroepvergaderingen.
- bestuurlijke taken: onder meer het toezicht op de publiekrechtelijke bedrijfsorganisatie.
- bevordering van de overlegeconomie: financiering van de provinciale SER'en, het toezicht op de naleving van de SER-Fusiegedragsregels, activiteiten als de uitgave van de Leidraad personeelsvertegenwoordiging en het Voorbeeldreglement ondernemingsraden, voorlichtingsmateriaal voor scholieren en studenten en de ontvangst van groepen binnenlandse en buitenlandse bezoekers.

B. Uitvoering Wet op de ondernemingsraden

De SER legt aan ondernemers die verplicht zijn een ondernemingsraad in te stellen, een heffing op ter bevordering van de scholing en vorming van ondernemingsraadsleden.

De heffing bedroeg in 2010 0,010 procent van het fiscale loon van het voorgaande jaar. De heffingsopbrengst en interest op het vermogen zijn beschikbaar voor bijdragen aan cursussen voor ondernemingsraden. De Stichting Gemeenschappelijk Begeleidingsinstituut Ondernemingsraden (GBIO) voert deze subsidieregeling uit. De Belastingdienst int namens de SER de heffingen en brengt hiervoor kosten in rekening. In verband met de afbouw van het vermogen is voor 2009 en 2010 een nadelig saldo begroot.

Uitvoering WOR in miljoen euro

| Baten | Concept-rekening 2010 | Rekening 2009 | Lasten | Concept-rekening 2010 | Rekening 2009 |
|---------------------|-----------------------|---------------|-------------------------------|-----------------------|---------------|
| Heffingen | 15,5 | 18,1 | Subsidie stichting GBIO | 21,0 | 21,5 |
| Rentebaten | 0,3 | 0,4 | Innings- en uitvoeringskosten | 0,6 | 0,7 |
| Totaal baten | 15,8 | 18,5 | Totaal lasten | 21,6 | 22,2 |
| Nadelig saldo | 5,8 | 3,7 | | | |

Samenstelling SER

Samenstelling Sociaal-Economische Raad per 31 december 2010

31e zittingsperiode van 1 april 2010 – 1 april 2012

In 2010 zijn twee oud-raadsleden overleden:

op 29 september Rudolf Mees, raadslid namens de ondernemersorganisatie VNO van 1984 tot en met 1990, en op 14 november Ad Verhoeven, raadslid en DB-lid namens de vakcentrale MHP van 1998 tot en met 2008.

Op 20 juni overleed Ben Modderman, directeur van de Directie Bestuurszaken en secretaris van de SER.

Kroonleden

dr. A.H.G. Rinnooy Kan (voorzitter)
 prof.dr. A.W.A. Boot
 drs. Th.J.F.M. Bovens
 drs. H.J. Brouwer
 mw. dr. M. Bussemaker
 mw. prof.dr.ir. L.O. Fresco
 prof.mr. F.B.J. Grapperhaus
 drs. J.A. Kamps
 mw. prof.dr. C.M. van Praag
 prof.dr. L.G.M. Stevens
 prof.dr. C.N. Teulings

Plaatsvervangende leden

prof.dr. A.L. Bovenberg
 vacature
 prof.dr. J.H. Garretsen
 prof.dr. J. Swank
 mw. mr. Y.C.M.Th. van Rooy
 prof.mr. P.F. van der Heijden
 mw. dr. C.M. Hooymans
 vacature
 prof.dr. P. Ester
 prof.dr. E.J.J. Schenk
 prof.dr. C. van Ewijk

Ondernemersleden

mw. M.A.M. Barth (VNO-NCW)
 mr. drs. L.C. Brinkman (VNO-NCW)
 drs. L.M.L.H.A. Hermans (MKB-Nederland)
 mw. mr. P.E.H. Hoogstraaten (MKB-Nederland)
 J. Kamminga (VNO-NCW)
 A.J. Maat (LTO Nederland)
 J.G.A. Rijnierse (VNO-NCW)
 drs. A.B. Sakkers (VNO-NCW)
 M.A. van Straalen (MKB-Nederland)
 mr. R. Weurding (VNO-NCW)
 mr. B.E.M. Wientjes (VNO-NCW)*

Plaatsvervangende leden

H.W. Broeders
 mw. E.A.G. Raats-Coster
 G.W. Hukker
 drs. J.J.P.M. Thönissen
 drs. M.J. Hartvelt
 drs. T.H.H. van Vuren
 ir. A.C. van Elsen
 H.J. de Jager
 mw. drs. I.R. Smidt
 mr. B. Staal
 mr. N.J.J. van Kesteren

Werknemersleden

J. de Glas (FNV)
 mr. P.J. Gortzak (FNV)
 mw. N.L. den Haan (FNV)
 drs. L.R.M. Hartveld (FNV)
 mw. drs. A.M. Jongerius (FNV)**
 drs. H.T. van der Kolk (FNV)
 mw. C.E. Passchier (FNV)
 mr. M.H.J. Limmen (CNV)
 drs. J. Smit (CNV)
 mw. E.L. Snoey (FNV)
 mr. E.R. Steenborg (MHP)

Plaatsvervangende leden

mr. H. van Steenbergen
 mw. L. Gonggrijp
 drs. J. Visser
 drs. E. Tasma
 J.W.M. Kerstens
 drs. C.C.H.J. Driessen
 drs. C. Inja
 M. Rog
 J. Jongejan
 mw. drs. C.J.M. Rietbergen
 drs. E.R. Haket

Algemeen secretaris: mw. dr. V.C.M. Timmerhuis.

Dagelijks bestuur

dr. A.H.G. Rinnooy Kan (voorzitter)
 drs. Th.J.F.M. Bovens
 mr. P. Gortzak
 drs. L.M.L.H.A. Hermans
 mw. drs. A.M. Jongerius
 mr. N.J.J. van Kesteren
 A.J. Maat
 drs. J. Smit
 mr. E.R. Steenborg
 mr. B.E.M. Wientjes
 twee vacatures

* eerste plaatsvervangende voorzitter 1 april 2011 – 31 maart 2012

** eerste plaatsvervangende voorzitter 1 april 2010 – 31 maart 2011

Overzicht commissies

Commissie Sociaal-Economisch Beleid (SEB)

Voorzitter: dr. A.H.G. Rinnooy Kan

Secretaris: drs. M.G. Bos en drs. A.R.G.J. Zwiers

Commissie Sociaal-Economische Deskundigen (CSED)

Voorzitter: prof.dr. K.P. Goudswaard

Secretaris: mw. drs. A.I. van Selm en drs. C.A. van der Wijst

Commissie Duurzame Ontwikkeling (DUO)

Voorzitter: drs. J.F. van Duyne

Secretaris: drs. N.A. Bloem

Commissie Ruimtelijke Inrichting en Bereikbaarheid (RIB)

Voorzitter: prof.dr. J.H. Garretsen

Secretaris: mw. drs. H.J.M. ten Berge

Commissie Mededinging en Ordening (MO)

Voorzitter: prof.dr. A.W.A. Boot

Secretaris: mw. dr. M. Drahos

Ad hoc Commissie Marktwerking en Publieke Belangen (MPB)

Voorzitter: prof.dr. A.W.A. Boot

Secretaris: mw. dr. M. Drahos

Commissie Arbeidsmarkt- en Onderwijsvraagstukken (AMV)

Voorzitter: prof.dr. P. Ester

Secretaris: mw. mr.drs. T.D. Riemens

Ad hoc Commissie Toekomstige Arbeidsmarktpositie Jongeren (TAJ)

Voorzitter: drs. J.A. Kamps

Secretaris: mw. drs. B.P.M. Claassen

Ad hoc Commissie Tijden van de Samenleving (TVS)

Voorzitter: mw. dr. C.M. Hooymans

Secretaris: mw. mr. B.P.F.D. Hendriks

Commissie Arbeid, Onderneming en Medezeggenschap (AOM)

Voorzitter: prof.mr. P.F. van der Heijden

Secretaris: mr. A.L.H. de Groot

Subcommissie Ontheffingen Structuurwet (OSW)

Voorzitter: prof.mr. P.F. van der Heijden

Secretaris: mw. mr. A.M. van den Bosch-de Gier

Commissie Arbeidsomstandigheden (ARBO)

Voorzitter: prof.mr. F.B.J. Grapperhaus

Secretaris: mr. J.J.A.M. Brokamp

Subcommissie Grenswaarden Stoffen op de Werkplek (GSW)

Voorzitter: ir. W.K. Raes

Secretaris: mr. J.J.A.M. Brokamp

Commissie Sociale Zekerheid en Gezondheidszorg (SZG)

Voorzitter: mw. dr. M. Bussemaker

Secretaris: drs. A.J.S. Devreese en
mw. dr. I. Koopmans

Ad hoc Commissie Positie Zelfstandig Ondernemers (CPZO)

Voorzitter: drs. Th.J.F.M. Bovens

Secretaris: mw. mr.drs. T.D. Riemens

Pensioencommissie (PC)

Voorzitter: prof.dr. A.L. Bovenberg

Secretaris: drs. H. van der Meer

Subcommissie Verplichtstelling

Beroepspensioenregelingen (BPR)

Voorzitter: vacature

Secretaris: mw. mr.drs. T.D. Riemens

Commissie Internationale Sociaal-Economische Aangelegenheden (ISEA)

Voorzitter: dr. A.H.G. Rinnooy Kan

Secretaris: dr. B. van Riel

Commissie Internationaal Maatschappelijk Verantwoord Ondernemen (IMVO)

Voorzitter: dr. A.H.G. Rinnooy Kan

Secretaris: dr. B. van Riel en mw. drs. J. Parlevliet

Commissie voor Consumentenaangelegenheden (CCA)

Voorzitter: mw. mr. Y.C.M.T. van Rooy

Secretaris: drs. M.G. Bos

Coördinatiegroep Zelfreguleringsoverleg (CZ)

Voorzitter: prof.dr. N.J.H. Huls

Secretaris: mr. Th.J.M. van Mierlo

Bestuurskamer (BK)

Voorzitter: dr. A.H.G. Rinnooy Kan

Secretaris: vacature

Toezichtkamer (TZK)

Voorzitter: drs. J.A. Kamps

Secretaris: mw. mr. D. Haenen

Commissie Bezwaarschriften (CBS)

Voorzitter: mr.drs. C.O.W. Dubbelman

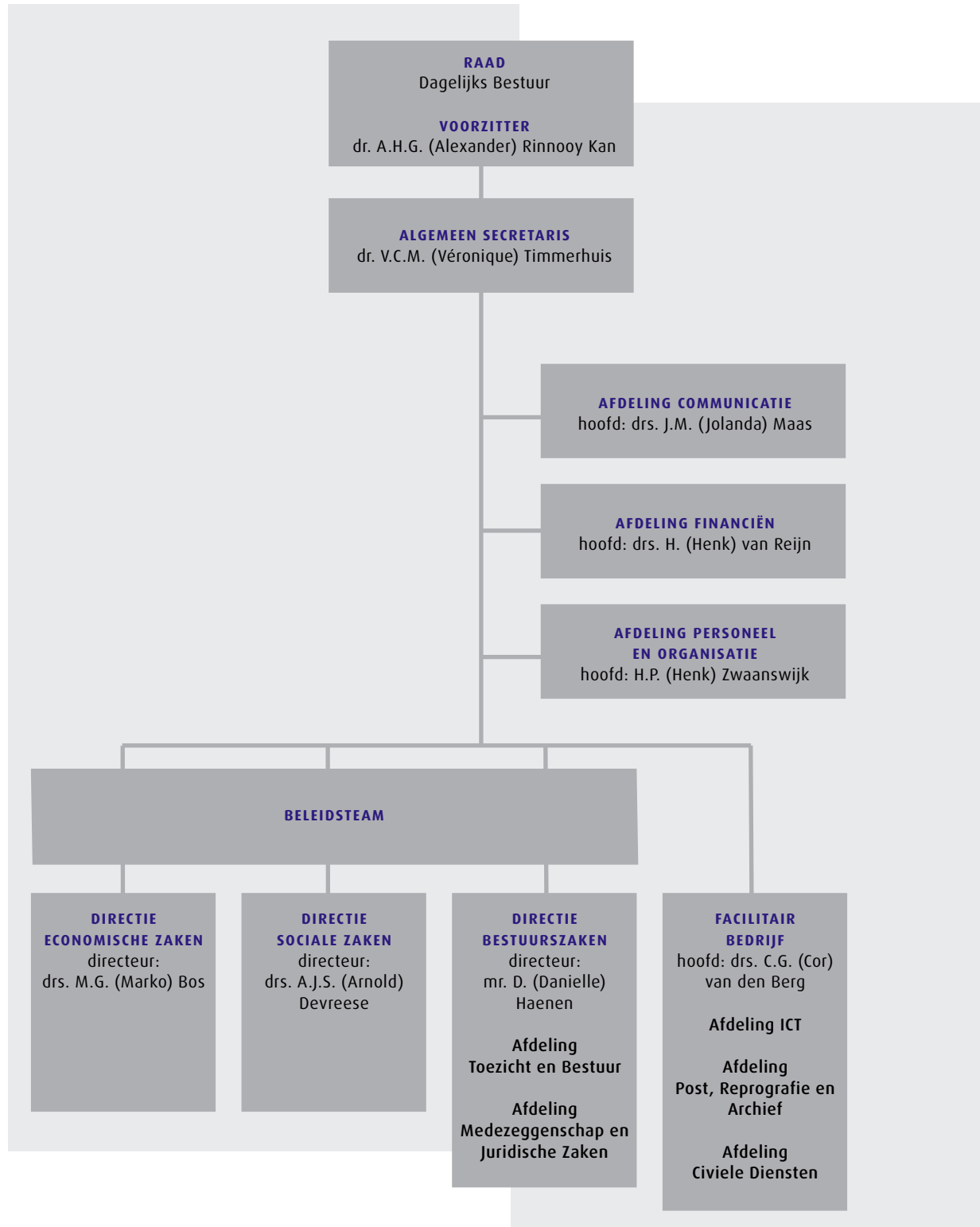
Secretaris: mw. mr. E.C.M. Dik

Geschillencommissie Fusiegedragsregels (GF)

Voorzitter: mr. R.J. Paris

Secretaris: mw. mr. E.C.M. Dik

Organisatieschema



Nevenfuncties voorzitter en algemeen secretaris

Dr. A.H.G. Rinnooy Kan, voorzitter

- Voorzitter Raad van Toezicht AMC *
- Voorzitter Raad van Commissarissen Het Concertgebouw NV
- Voorzitter Raad van Toezicht Stichting Lezen & Schrijven
- Voorzitter IUCN Werkgroep Den Haag
- Voorzitter Strategische Adviescommissie Innovatie *
- Voorzitter Raad van Toezicht Prins Bernhard Cultuurfonds
- Voorzitter Curatorium Stichting De Baak
- Voorzitter Raad van Toezicht en Advies Stichting World Press Photo
- Voorzitter Koninklijke Hollandse Maatschappij der Wetenschappen
- Voorzitter Maatschappelijke Raad VO-Raad
- Voorzitter Raad van Advies BINT
- Voorzitter van 'Apeldoorn Conference Series'
- Voorzitter van de International Advisory Board Rotterdam (IAB)
- Voorzitter Raad van Advies Lorentz Center
- Voorzitter Raad van Advies Nederlandse Orde van Advocaten
- Voorzitter KIA-coalitie
- Voorzitter Goede Doelen Platform
- Voorzitter Raad van Advies Amsterdam Center for Entrepreneurship (ACE)
- Vicevoorzitter Raad van Toezicht War Trauma Foundation
- Hoogleraar Policy Analysis in the Private and Public Sectors aan de Universiteit van Amsterdam
- Lid Raad van Toezicht Nicis Institute
- Lid Netherlands Academy of Technology and Innovation
- Lid Bestuurscommissie Investments van PFZW *
- Lid Raad van Toezicht Stichting Kröller-Müller Museum
- Lid Raad van Toezicht ECP-EPN
- Lid Academy Stichting Gouden Ganzenveer
- Lid Raad van Commissarissen (op voordracht) nv Sara Lee *
- Lid Raad van Toezicht Nexus Institute

- Lid Raad van Advies NIVRA
- Lid Comité Koninkrijksrelaties
- Lid van de Maatschappelijke Adviesraad van het instituut voor Migratie- en Etnische Studies (IMES) van de Universiteit van Amsterdam
- Bestuurslid Stichting Preferente Aandelen KAS BANK*
- Lid Raad van Toezicht Erasmus Trustfonds
- Lid van de Trilateral Commission
- Lid Raad van Advies Nationaal Historisch Museum
- Lid Raad van Advies Netherlands Committee Human Rights Watch

Dr. V.C.M. Timmerhuis, algemeen secretaris

- Lid Raad van Toezicht Erasmus Universiteit *
- Lid Raad van Advies Bedrijfswetenschappen van de Radboud Universiteit
- Lid jury van de P&O Proffie, de vakprijs voor goed HR-beleid
- Member OECD review committee of higher education in regional and city development: the city regions of Amsterdam and Rotterdam (tijdelijk tot voorjaar 2010)
- Lid expert committee 'Naar een nieuwe Economische Agenda Zuidvleugel Randstad 2010-2020' ingesteld door Bestuurlijk Platform Zuidvleugel/ Provincie Zuid-Holland (tijdelijk tot zomer 2010)

* *bezoldigd*

Afkortingen

| | |
|-----------------|--|
| ABC | Algemene Bedrijfscommissie |
| AICESIS | Internationale Associatie van Economische en Sociale Raden en Vergelijkbare Instituten |
| AMV | Commissie Arbeidsmarkt- en Onderwijsvraagstukken |
| AOM | Commissie Arbeid, Onderneming en Medezeggenschap |
| ARBO | Commissie Arbeidsomstandigheden |
| ARIE-regeling | Regeling voor Aanvullende Risico Inventarisatie & Evaluatie |
| Awb | Algemene wet bestuursrecht |
| BbB | Besluit beleidsregels Bestuurskamer |
| BBL | beroepsbegeleidende leerweg |
| BK | Bestuurskamer |
| BPR | Subcommissie Verplichtstelling Beroepspensioenregelingen |
| cao | collectieve arbeidsovereenkomst |
| CBS | Commissie Bezwaarschriften |
| CCA | Commissie voor Consumentenaangelegenheden |
| CCT | Competentiecentrum Transities |
| CKA | Commissie Klachtenbehandeling Aanstellingskeuringen |
| CLP-verordening | EU-verordening Classification, Labelling and Packaging |
| CPZO | Ad hoc Commissie Positie Zelfstandig Ondernemers |
| CSED | Commissie Sociaal-Economische Deskundigen |
| CZ | Coördinatiegroep Zelfreguleringsoverleg |
| DB | dagelijks bestuur (van de SER) |
| DUO | Commissie Duurzame Ontwikkeling |
| EESC | Europees Economisch en Sociaal Comité |
| EL&I | Ministerie van Economische Zaken, Landbouw & Innovatie |
| FSC | Forest Stewardship Council |
| GBIO | Gemeenschappelijk Begeleidingsinstituut Ondernemingsraden |
| GF | Geschillencommissie Fusiegedragsregels |
| GSW | Subcommissies Grenswaarden Stoffen op de Werkplek |
| hbo | hoger beroepsonderwijs |
| HPA | Hoofdproductschap Akkerbouw |
| IMVO | (Commissie) Internationaal Maatschappelijk Verantwoord Ondernemen |
| ISEA | Commissie Internationale Sociaal-Economische Aangelegenheden |
| LNV | Ministerie van Landbouw, Natuur en Voedselkwaliteit |
| mbo | middelbaar beroepsonderwijs |
| ML | Subcommissie Minimumloon |
| MPB | Ad hoc Commissie Marktwerking en Publieke Belangen |
| MO | Commissie Mededinging en Ordening |
| OESO | Organisatie voor Economische Samenwerking en Ontwikkeling |
| OS | Ministerie van Ontwikkelingssamenwerking |
| OSW | Subcommissie Ontheffingen Structuurwet |
| PC | Pensioencommissie |
| PBO | Publiekrechtelijke bedrijfsorganisatie |

| | |
|----------|---|
| P&G | Ad hoc Commissie Preventie en Gezondheid |
| RI&E | Risico-inventarisatie en evaluatie |
| RIB | Commissie Ruimtelijke Inrichting en Bereikbaarheid |
| SBO | Stichting Beheer Overrente |
| SCOEL | Scientific Committee on Occupational Exposure Limits |
| SEB | Commissie Sociaal-Economisch Beleid |
| SZG | Commissie Sociale Zekerheid en Gezondheidszorg |
| SZW | Ministerie van Sociale Zaken en Werkgelegenheid |
| TAJ | Ad hoc Commissie Toekomstige Arbeidsmarktpositie Jongeren |
| TZK | Toezichtkamer |
| UWV | Uitvoeringsinstituut Werknemersverzekeringen |
| Vfb 1999 | Verordening financiën bedrijfslichamen 1999 |
| vmbo | voorbereidend middelbaar beroepsonderwijs |
| VROM | Ministerie van Volkshuisvesting, Ruimtelijke Ordening en Milieubeheer |
| VWS | Ministerie van Volksgezondheid, Welzijn en Sport |
| Wajong | Werk en arbeidsondersteuning jonggehandicapten |
| Wet KvK | Wet op de Kamers van Koophandel en Fabrieken 1997 |
| WGF | Werkgelegenheidsfonds PBO-sector |
| Wmk | Wet op de medische keuringen |
| wo | wetenschappelijk onderwijs |
| WOR | Wet op de ondernemingsraden |
| WRR | Wetenschappelijke Raad voor het Regeringsbeleid |
| zzp'er | zelfstandige zonder personeel |

Publicaties

Alle publicaties zijn te vinden op de SER-website. Publicaties met een sterretje zijn ook in boekvorm verkrijgbaar.

| | |
|-------------|---|
| januari | SER-werkprogramma 2010* |
| 29 januari | Consultatief overleg over internationaal mvo |
| 4 februari | Werkplan 2010-2012 Commissie Internationaal Maatschappelijk Verantwoord Ondernemen |
| februari | Voorbeeldreglement ondernemingsraden* |
| februari | Leidraad personeelsvertegenwoordiging* |
| 4 maart | Aanvulling op de vierjaarlijkse beoordeling representativiteit van het Productschap Tuinbouw |
| 4 maart | Monitor opschoning regelgeving en reductie administratieve lasten 2009 |
| 12 maart | Advies ARIE-regeling, bestelnr. 2010/02* |
| 16 maart | Consultatief overleg EU-voorjaarstop 2010 |
| 19 maart | Advies Overheid én markt: het resultaat telt! Voorbereiding bepalend voor succes, bestelnr. 2010/01* |
| 19 maart | Market regulation policy (abstract) |
| eind maart | Jaarverslag 2009* |
| eind maart | Annual Report 2009 |
| eind maart | Toezichtverslag 2009* |
| april | Toezichtplan 2010 |
| april | CSED-rapport Naar een integrale hervorming van de woningmarkt* |
| 23 april | Jaarverslag Coördinatiegroep Zelfreguleringsoverleg 2009 |
| mei | Regulering en toezicht financiële sector: Nieuwe EU-voorstellen |
| 21 mei | Advies Meer werken aan duurzame groei, bestelnr. 2010/03* |
| 21 mei | Making sustainable growth work (abstract) |
| 21 mei | En de winnaar is... De genomineerden voor de SER-Scriptieprijs 2010* |
| 28 mei | Stilstaan bij de rijdende rechter: Een kijkje in het consumentenrecht* |
| 24 juni | Rapportage themaonderzoek Financieel Beheer (reserve- en beleggingsbeleid) |
| 28 juni | Vierjaarlijkse beoordeling representativiteit van het Productschap Dranken |
| augustus | De kracht van het overleg: Uitleg over de Nederlandse overlegeconomie (publieksbrochure)* |
| augustus | The power of consultation: the Dutch consultative economy explained (general brochure)* |
| september | De Sociaal-Economische Raad (publieksbrochure)* |
| september | The Social and Economic Council (general brochure)* |
| 8 september | Rapportage Scan jaarverslagen 2009 product- en bedrijven |
| 8 september | Eindrapportage themaonderzoek integriteit (Belangenverstrengeling) |
| oktober | Zestig jaar polder in prenten* |
| 15 oktober | Arbitrage en/of bindend advies bij de SGC |
| 15 oktober | Advies Zzp'ers in beeld: Een integrale visie op zelfstandigen zonder personeel, bestelnr. 2010/04* |
| 15 oktober | Own-account workers in the Netherlands (abstract) |
| 4 november | Derde Verwey-Jonker/SER-lezing: Kenniseconomie en emotiecultuur* |
| 25 november | Veerkracht en vertrouwen (speechbundel jubileumcongres)* |
| 17 december | Advies Meer chemie tussen groen en groei: de kansen en dilemma's van biobased economy, bestelnr. 2010/05* |

UITGAVE Sociaal-Economische Raad, Den Haag

BASISONTWERP 2D3D

Ontwerp en opmaak Sheila Kok Grafische Vormgeving

FOTO'S

Dirk Hol (p. 2, 36, 38, 39, 42)

Fotopersbureau C. de Boer (p. 10)

SER (p. 11, 14, 18, 24, 31)

IISG (p. 13)

Nationaal Archief (p. 15, 18, 21, 26)

M.L. de Boer (p. 16)

Fotoburo Meyer (p. 20)

Persbureau Stokvis (p. 22)

McMillan Photography (p. 28)

Arenda Oomen (p. 29)

Marcel Terlouw (p. 30)

Wim van der Ende (p. 32)

Fotobureau Thuring (p. 33, 37)

Sjaak Ramakers (p. 34)

ILLUSTRATIES

De illustraties in dit jaarverslag zijn uitsneden van prenten van de expositie 'Zestig jaar polder in prenten' die de SER in het najaar van 2010 heeft georganiseerd.

p. 7: Eppo Doeve – Ministers bij de SER-wegwijzer (1956)

p. 23: Mirjam Vissers – Wie isser bang voor het Malieveld (2009)

p. 35: Charles Boost – Op hoop van S.E.R., De moeilijkheid afgeschoven (1958)

p. 43: Peter van Straaten – Overleg (leesplankje) (1982)

p. 47: Eppo Doeve – Politiek spiritisme en de zwevende gulden (1971)

DRUK Albani Drukkers, Den Haag

PAPIER Omslag 250 grams Oxford (FSC)

Binnenwerk 140 grams Oxford (FSC)

© 2011, Sociaal-Economische Raad

Alle rechten voorbehouden

ISBN 978-94-6134-016-0

SOCIAAL-ECONOMISCHE RAAD

Afdeling Communicatie
Bezuidenhoutseweg 60
Postbus 90405
2509 LK Den Haag

T 070 3499 647

F 070 3832 535

E communicatie@ser.nl

www.ser.nl