

## Samenvatting handreiking

# Groeien in arbeidsveiligheid

Zeven stappen voor betere veiligheidsprestaties



## Samenvatting handreiking

### **Groeien in arbeidsveiligheid**

#### Zeven stappen voor betere veiligheidsprestaties

MAART 2022

## Sociaal-Economische Raad

De Sociaal-Economische Raad (SER) adviseert het kabinet en het parlement over de hoofdlijnen van het te voeren sociaal en economisch beleid. Ook verricht de SER activiteiten die voortkomen uit bestuurlijke taken en zelfregulering. Daarnaast biedt de SER een platform om sociaal-economische vraagstukken te bespreken.

De SER is in 1950 bij wet ingesteld. Zitting in de SER hebben vertegenwoordigers van ondernemers en van werknemers, en kroonleden (onafhankelijke deskundigen). De raad is een onafhankelijk orgaan dat door het gezamenlijke Nederlandse bedrijfsleven wordt gefinancierd.

De SER wordt bij de uitvoering van zijn functies bijgestaan door een aantal vaste en tijdelijke commissies. Enkele vaste commissies zijn onder bepaalde voorwaarden ook zelfstandig werkzaam.

Actuele informatie over de samenstelling en de werkzaamheden van de SER en zijn commissies, persberichten en het laatste nieuws zijn te vinden op de website van de SER. Ook alle adviezen die sinds 1950 zijn verschenen, zijn daar te vinden. Adviezen van de laatste jaren zijn ook in gedrukte vorm verkrijgbaar. Het SERmagazine brengt maandelijks nieuws en achtergrondinformatie over de SER, de overlegeconomie en belangrijke sociaal-economische ontwikkelingen.

Sociaal-Economische Raad  
Bezuidenhoutseweg 60  
Postbus 90405  
2509 LK Den Haag  
T 070 3499 525  
E [communicatie@ser.nl](mailto:communicatie@ser.nl)  
[www.ser.nl](http://www.ser.nl)

©2022, Sociaal-Economische Raad

Alle rechten voorbehouden

Overname van teksten is toegestaan onder bronvermelding

# Inhoudsopgave

<b>1. De belangrijkste begrippen</b>	<b>7</b>
1.1 Gevaar of gevaarbron	8
1.2 Risico	8
1.3 Veiligheid	8
<b>2. Spelregels</b>	<b>9</b>
<b>3. Wedstrijdplan</b>	<b>10</b>
<b>4. Aanvoerdersband</b>	<b>11</b>
<b>5. Overtredingen</b>	<b>11</b>
<b>6. Aftrap</b>	<b>11</b>
6.1 Veiligheidsaanpak	12
6.2 Systematisch verbeteren	13
<b>7. Continu groeien</b>	<b>14</b>





## Samenvatting handreiking



# Samenvatting handreiking

De bal is rond. Dat geldt in de sport maar zeker ook voor veilig werken. Je kunt winnen en je kunt verliezen. Als je wint, ben je blij, als je verliest heb je gewoon... pech. Game over. Of niet? Wij vinden van niet en daarom schreven wij de handreiking arbeidsveiligheid. Zodat je kunt winnen in arbeidsveiligheid. Maar hoe zorg je dat je wint in veiligheid en hoe voorkom je dat je verliest?

In deze samenvatting leggen wij in zeven stappen uit hoe je de veiligheidsprestaties op jouw werk kunt gaan aanpakken en verbeteren. En hoe je ongevallen en schade op het werk kunt vermijden. Je begint, net als iedere sporter, bij de basis. Want net als in de sport kent arbeidsveiligheid een aantal centrale begrippen en spelregels. Zonder deze regels kun je het veiligheidsspel niet spelen en als je de begrippen niet kent, snap je het spel ook niet. Je hebt daarnaast een strategie nodig en die leggen wij ook uit. Als je tegen anderen sport, kun je verliezen. Hetzelfde geldt voor je werk; je kunt onderuitgaan, letterlijk en figuurlijk. Om herhaling te voorkomen, ga je van dat soort momenten leren. Leren is iets dat je feitelijk altijd doet, vaak onbewust. Door bewust te leren kun je verder groeien, groeien in arbeidsveiligheid. Hoe je dat doet, leggen wij als laatste uit.

Wil je meer weten van het veiligheidsspel, pak dan de [SER-handreiking Arbeidsveiligheid | Aanpak voor betere veiligheidsprestaties](#)<sup>1</sup> erbij. Hierin staan de stappen uitgebreider beschreven en vind je bronnen om nog dieper op de stof in te gaan. Winnen in veiligheid, dat wil toch iedereen?

Wij beginnen eerst met de belangrijkste begrippen.

## 1. De belangrijkste begrippen

Door de belangrijkste begrippen te kennen, krijg je spelinzicht. Dit inzicht heb je nodig om het spel te spelen dat om de veiligheid op jouw werk draait. Het *arbeidsveiligheidsspel*, zeg maar. De belangrijkste begrippen zijn: gevaar of gevaarbron, risico, veiligheid, RI&E en de Arbowet.

---

<sup>1</sup> SER-handreiking Arbeidsveiligheid | Aanpak voor betere veiligheidsprestaties. Frank Guldenmund, Marcel Balm, Jos Bus, Yvonne Heerkens, Koen Langenhuysen en Piet Vessies. Oktober 2021.  
Zie <https://www.ser.nl/nl/Publicaties/handreiking-arbeidsveiligheid>



### 1.1 Gevaar of gevaarbron

Alles wat op jouw werk aanwezig is en dat jou, andere mensen of de omgeving schade kan toebrengen. Denk bijvoorbeeld aan onafgeschermd machines, of apparaten die veel lawaai maken, of schadelijke chemicaliën, elektriciteit, scherpe voorwerpen, noem maar op.

### 1.2 Risico

Gaat over ongewenste gebeurtenissen; schades of ongevallen dus. Ongewenste gebeurtenissen worden altijd veroorzaakt door een of andere onbeheerste gevaarbron. Dit kan altijd gebeuren. Let op, er staat kán. Er zit dus een kans-kant aan risico. Voor iedere gevaarbron zijn één of meer mogelijkheden te bedenken waarop de gevaarbron tot een ongewenste gebeurtenis kan leiden; dit noemen wij een scenario. Risico bestaat dus uit drie onderdelen:

1. Een scenario (dit is het script van hoe een onbeheerste gevaarbron tot een ongewenste gebeurtenis leidt);
2. de kans hierop;
3. en het gevolg.

### 1.3 Veiligheid

bestaat eveneens uit drie onderdelen: een gevaarbron en een maatregel die ervoor moet zorgen dat de gevaarbron niet tot een ongewenste gebeurtenis leidt. Dit is het 'objectieve' deel van veiligheid (gevaarbron + maatregel). Daarnaast moeten jij, of de andere mensen op je werk, vertrouwen hebben in de maatregel, want anders voelen jullie je niet veilig. Dit is het 'subjectieve' deel van veiligheid. Veiligheid bestaat dus uit:

1. Een gevaarbron
2. Een (of meer) maatregelen
3. Het vertrouwen in de maatregel(en)

Centraal in het veiligheidsspel staat **de risico-inventarisatie en -evaluatie**, kortweg de **RI&E**. Met behulp van de RI&E pak je de gevaarbronnen op je werk aan, zodat zij niet tot een ongewenste gebeurtenis kunnen leiden. Ieder bedrijf in Nederland, hoe klein ook, dient een RI&E in huis te hebben. Dit staat in de spelregels van het veiligheidsspel, de **Arbowet**.

Meer begrippen weten? Zie Figuur 1 of kijk op het SER Arboplatform.

Meer weten over de RI&E? Kijk dan op [Steunpunt RI&E](#).

Figuur 1 Overzicht van het veiligheidsspel

<b>GROEIEN IN ARBEIDSVEILIGHEID</b>	
<p><b>KERNBEGRIPPEN</b></p> <ul style="list-style-type: none"> <li>• Gevaar(bron)</li> <li>• Risico (scenario + kans + gevolg)</li> <li>• Veiligheid (objectief, subjectief)</li> <li>• Maatregel</li> <li>• RI&amp;E en Arbowet</li> </ul>	<p><b>SPELREGELS</b></p> <ul style="list-style-type: none"> <li>• Arbowet</li> <li>• Arbobesluit</li> <li>• Arboregeling</li> <li>• Arbobeleidsregels</li> <li>• Arbocatalogi</li> </ul>
<b>RISICO-INVENTARISATIE EN -EVALUATIE (RI&amp;E)</b>	
<p><b>MAATREGELLEN</b></p> <ol style="list-style-type: none"> <li>1. Technische maatregelen</li> <li>2. Keuring en onderhoud</li> <li>3. Veiligheidsregels en -procedures</li> <li>4. Communicatie</li> <li>5. Planning van werk en personeel</li> <li>6. Training en opleiding</li> <li>7. Leiderschap</li> </ol>	
<b>MONITOREN EN LEREN M.B.V. PDCA-CIRKEL</b>	

## 2. Spelregels

In de Arbowet staan de spelregels van het veiligheidsspel. Deze wet geldt voor iedere ondernemer, groot en klein. Zo moet iedere werkgever de risico's op het werk in kaart brengen en maatregelen treffen voor onaanvaardbare risico's. Dit doe je in de RI&E, de risico-inventarisatie en -evaluatie. Je kiest je maatregelen daarbij niet zomaar. Je volgt namelijk de arbeidshygiënische strategie.

Voor het uitvoeren van een RI&E doorloop je een aantal stappen. Als je daarmee klaar bent heb je een volledige RI&E die je daarna moet laten toetsen door een gecertificeerd arbokerndeskundige. Deze kijkt of je RI&E aan de wettelijke eisen voldoet. Onder **bepaalde voorwaarden** is een toetsing voor werkgevers met 25 of minder werknemers niet nodig.

### 3. Wedstrijdplan

Hoe stel je een RI&E op? Dit zijn de zeven stappen die je moet zetten.

1. Je *inventariseert* je risico's. In de RI&E kijk je naar risico's, dus naar gevaren of gevaarbronnen die tot een ongewenste gebeurtenis kunnen leiden. Deze bronnen vallen doorgaans in een aantal risicogroepen. Bijvoorbeeld risico's die samenhangen met arbeidsmiddelen (gereedschap, trappen, enz.), brandgevaar, fysieke belasting, enz.
2. Je *evalueert en prioriteert* de risico's die je geïnventariseerd hebt, bijvoorbeeld door er een classificatie aan toe te kennen: Hoog – Midden – Laag.
3. Je stelt een *plan van aanpak* (PvA) op, waarin je maatregelen kiest en vastlegt voor de onaanvaardbare risico's. Je volgt hierbij de arbeidshygiënische strategie (zie kader).
4. Je RI&E is dan klaar. Deze laat je vervolgens *toetsen* door een *arbokerndeskundige*; dit is eveneens in de meeste gevallen verplicht.
5. *Bespreek de RI&E* vervolgens in je onderneming. Mensen die niet betrokken waren bij het opstellen ervan hebben misschien ook nog ideeën of suggesties.
6. Hierna voer je je PvA uit door de maatregelen die uiteindelijk gekozen hebt, te *implementeren*.
7. Monitor alle werkzaamheden en *evalueer* regelmatig of de getroffen maatregelen afdoende zijn.

Op [deze website](#) vind je een uitgebreide flyer met een RI&E-stappenplan.

#### Arbeidshygiënische strategie

De arbeidshygiënische strategie moet ervoor zorgen dat je jouw arbeidsrisico's het allereerst bij de bron aanpakt. Bronmaatregelen dus. Dat is logisch, want als je de gevaarbron kunt weghalen, verdwijnt daarmee ook het risico. Dit is het *eerste niveau* van de strategie en daar begin je dus mee.

Als je de gevaarbron écht niet kunt wegnemen, ga je naar het *tweede niveau*, het bemoeilijken van het contact tussen gevaarbron en mensen. Met deze collectieve maatregelen bescherm je alle mensen die met de bron te maken hebben.

Op het *derde niveau* tref je individuele maatregelen die alleen voor individuele werknemers gelden. Vaak gebeurt dat met organisatorische maatregelen. Denk aan

afspraken over het veilig bedienen van een machine of het veilig gebruik van een transportmiddel, zoals een maximumsnelheid voor heftrucks.

Op het *vierde* en *laatste niveau*, stel je persoonlijke beschermingsmiddelen beschikbaar – zoals helmen, handschoenen, maskers, veiligheidsbrillen – om mensen tegen de gevaarbron te beschermen. Dit doe je pas als alle andere niveaus niet haalbaar of uitvoerbaar zijn.

#### 4. Aanvoedersband

Werkgevers laten zich op het gebied van arbeidsveiligheid bijstaan door een of meer *preventiemedewerkers*. Ook dit is een verplichting waaraan bedrijven volgens de Arbowet moeten voldoen. In kleine bedrijven, met 25 of minder werknemers, mag de directeur zélf de preventiemedewerker zijn. De preventiemedewerker is niet verplicht om een opleiding te volgen, maar dan moet hij wel de risico's van het bedrijf kennen en de mogelijke beheersmaatregelen.

De SER beschikt ook over een [Handreiking arbomaatregelen preventiemedewerker](#). Kijk er maar eens naar: erg handig.

#### 5. Overtredingen

Daarnaast moet een bedrijf alle arbeidsongevallen met drie of meer dagen verzuim vastleggen. De [Nederlandse Arbeidsinspectie](#) ziet toe op de naleving van de Arbowet. Overtredingen van de wet kunnen leiden tot waarschuwingen, boetes maar ook het stilleggen van je bedrijf. Gele en rode kaarten, zeg maar. Neem de RI&E dus serieus, dan blijf je aan de bal en kun je het veiligheidsspel gewoon winnen.

#### 6. Aftrap

Met de belangrijkste begrippen en de spelregels kun je het veiligheidsspel gaan spelen. Dat kan, maar succes is dan nog niet verzekerd. Want je mist een aanpak. Een aanpak waarmee je het veiligheidsspel *systematisch* kunt gaan spelen. Kijk maar naar het wedstrijdplan hierboven. Als je systematisch speelt, denk je ook systematisch na over de maatregelen die je treft om je risico's te beheersen en leer je van de momenten dat het tegenzit. Hoe doe je dat? Dit klinkt ingewikkeld totdat je het spel doorkrijgt. Je klimt dan. Dit noemen wij groeien in arbeidsveiligheid.

Wij bespreken achtereenvolgens een *systematische veiligheidsaanpak* en hoe je *systematisch kunt leren*.

## 6.1 Veiligheidsaanpak

Onze veiligheidsaanpak draait om de maatregelen die je treft tegen risico's. Je beheersmaatregelen heet dat in RI&E-taal. Het begint allemaal bij de risico-inventarisatie en -evaluatie. In de RI&E inventariseer je de risico's in het werk en schrijf je op welke maatregelen je tegen die risico's gaat nemen. Je treft maatregelen tegen de onaanvaardbare risico's, op basis van de hierboven genoemde arbeidshygiënische strategie. Deze maatregelen kun je onderverdelen in drie groepen:

1. *Technische* maatregelen (technische oplossingen of regelmatig onderhoud en inspectie),
2. *Organisatorische* maatregelen (regels en procedures of diverse manieren van communicatie of het goed plannen van het werk of van mensen) of
3. *Mensgerichte* maatregelen (training van gedrag of leiderschap).

Deze drie typen maatregelen vormen samen een systematiek: de veiligheidsaanpak. Wat maakt de veiligheidsaanpak systematisch? Doordat je (1) maatregelen systematisch kiest en (2) systematisch verbetert. Zie ook Figuur 2.

Figuur 2 Onze systematische veiligheidsaanpak



## 6.2 Systematisch verbeteren

Systematisch verbeteren doe je met behulp van de *PDCA-cirkel*: Plannen – Doen – Checken – Aanpassen. Zie ook Figuur 3.

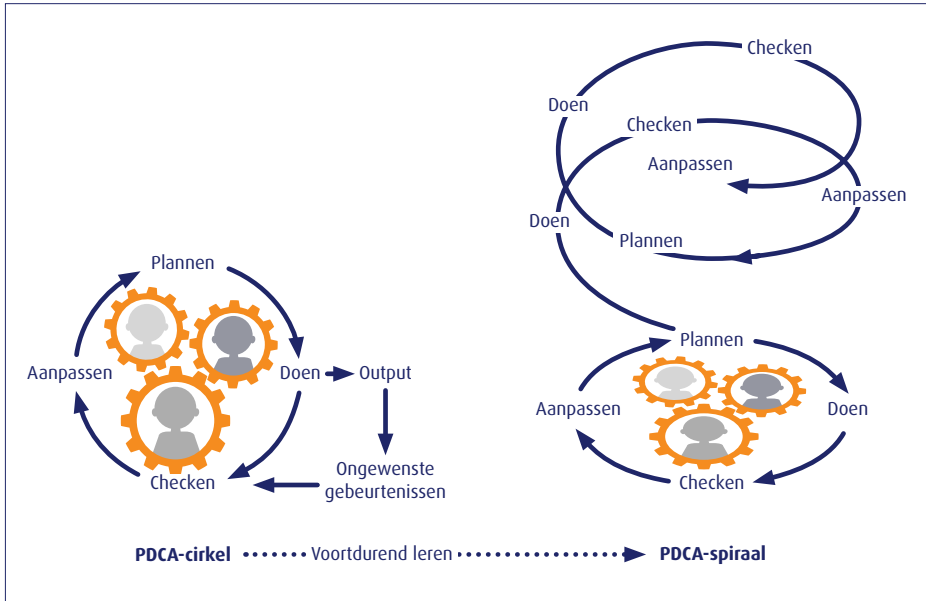
*Plannen* doe je bijvoorbeeld met het opstellen van een Plan van Aanpak (PvA). Een PvA maken is een onderdeel van het opstellen van een RI&E. Uiteraard gaat daar een inventarisatie en een evaluatie van je risico's aan vooraf. Maar als je PvA klaar is, wat dan? Wat valt er dan nog te plannen? Welnu, je speelt het veiligheidsspel, je wint, of je speelt gelijk, of je verliest een keertje. En van al deze ervaringen kun je leren. Je kunt namelijk overal van leren. Van winnen kun je leren zodat je minder, of helemaal niet verliest. En voor verliezen geldt precies hetzelfde. En leren betekent dat je iets gaat veranderen. Daar heb je een plan voor nodig. Dan begint de PDCA-cirkel weer van voren af aan.

*Doen* betekent je plannen ten uitvoer brengen. Lukt dat niet, dan was je plan misschien niet goed. Terug naar af en opnieuw plannen!

*Checken* doe je op basis van wat je gepland en gedaan hebt. Met andere woorden, je checkt of je je risico's goed geïnventariseerd hebt en of je doeltreffende maatregelen hebt getroffen. In sport is het trouwens niet anders, als je wint, doe je het kennelijk goed (of tenminste niet verkeerd), als je verliest, is er iets aan de hand met je PvA. En als er iets aan de hand is met je PvA, dan klopt òf je inventarisatie òf je evaluatie van je risico's niet. Daar moet je dan nog eens kritisch naar kijken.

*Aanpassen* is het handelen op basis van wat je geleerd hebt. Je gaat iets veranderen, dat blijkt namelijk uit je check. Er is iets niet goed gegaan. Als je weet wat je moet aanpassen kun je weer gaan plannen.

Figuur 3 Groeien in veiligheid met behulp van de PDCA-cirkel



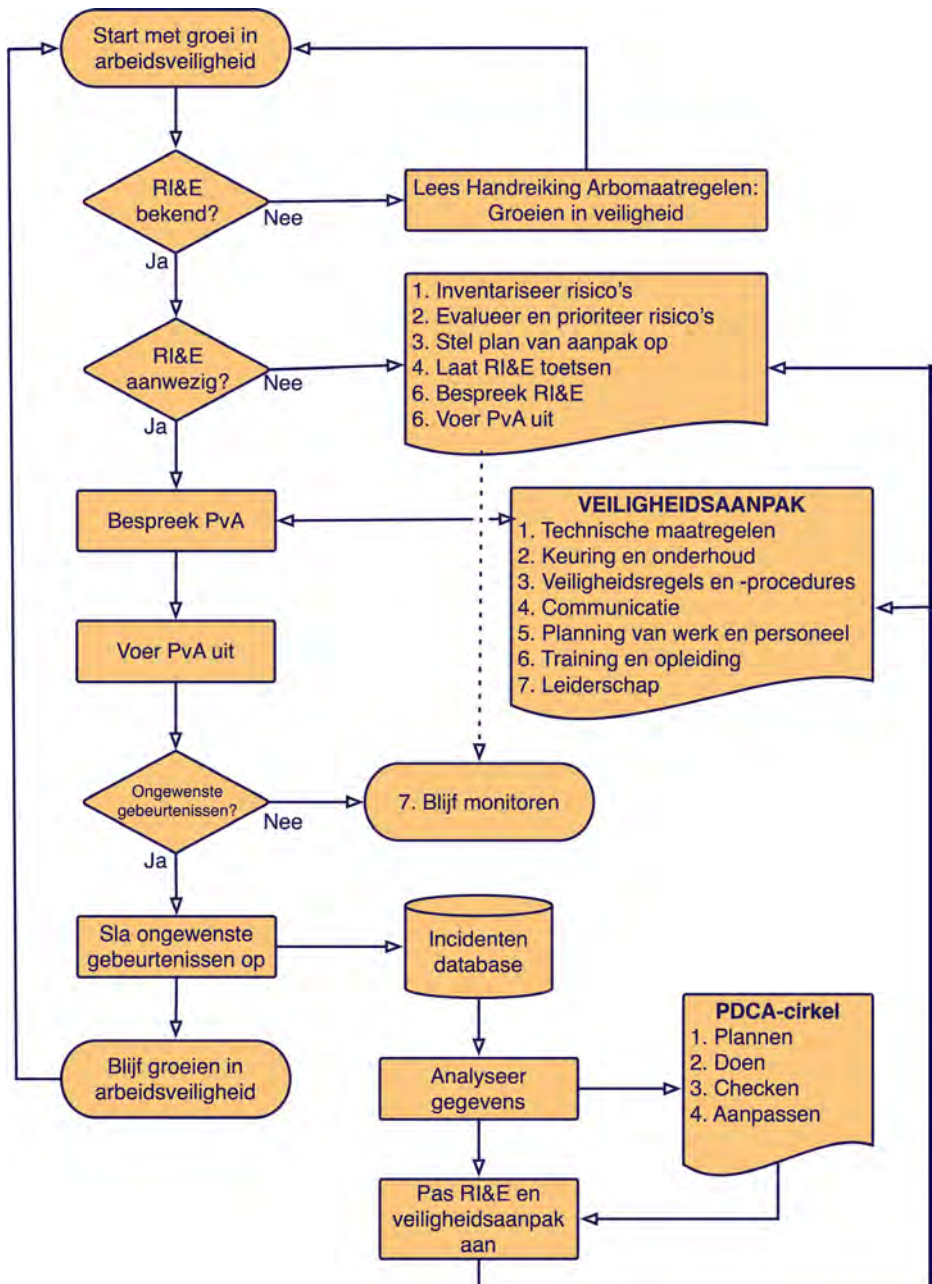
## 7. Continu groeien

Door het steeds toepassen van de PDCA-cirkel op de elementen van de veiligheidsaanpak, groeien jij en je collega's in het veiligheidsspel. Jullie gaan het spel beter snappen, beter beheersen en dus beter spelen. Sterker nog, jullie gaan anders naar de wereld kijken. Je gaat risico's zien, die je daarvoor niet zag. Je gaat oplossingen bedenken, die je daarvoor niet bedacht. Jullie denken wordt 'risicodenken'. Als je in risico's kunt denken, kun je ook in maatregelen denken. Je krijgt het spel door. Je gaat het veiligheidsspel op een steeds hoger niveau spelen.

Het groeien in arbeidsveiligheid is een leerproces, een proces van vallen en opstaan. Maar als het goed is, zit er altijd een stijgende lijn in. Als je blijft verbeteren en groeien ben je op een gegeven moment een heuse risicoprofessional! Waarschijnlijk begrijp je maar al te goed dat dit weer nieuwe kansen biedt. Wat begon met het opstellen van een RI&E, kan uitgroeien tot het versterken van zaken die al goed gaan. Groeien naar arbeidsveiligheid kan uitgroeien tot excellente veiligheidsprestaties.

In Figuur 4, het stroomschema 'Groeien in veiligheid' hieronder, vatten wij alle stappen nog eens samen. Wij wensen je veel succes met het spelen van het veiligheidsspel!

Figuur 4 Stroomschema 'Groeien in veiligheid'







## Publicaties SER Handreikingen arbomaatregelen

- **Groeien in arbeidsveiligheid**, 2021, 86 pp.  
<https://www.ser.nl/-/media/ser/downloads/overige-publicaties/2021/handreiking-groeien-in-arbeidsveiligheid.pdf>
- **Fysieke belasting**, 2020/2021, 90 pp.  
<https://www.ser.nl/-/media/ser/downloads/overige-publicaties/2021/handreiking-fysieke-belasting.pdf>
- **COVID-19**, 2020, 43 pp.  
<https://www.ser.nl/-/media/ser/downloads/overige-publicaties/2022/handreiking-covid-19.pdf>
- **Bedrijfshulpverlening**, 2020, 76 pp.  
<https://www.ser.nl/-/media/ser/downloads/overige-publicaties/2020/bhv-handreiking.pdf>
- **Preventiemedewerker**, 2020, 82 pp.  
<https://www.ser.nl/-/media/ser/downloads/overige-publicaties/2020/preventiemedewerker-handreiking.pdf>
- **Uitzendwerk**, 2019, 72 pp.  
<https://www.ser.nl/-/media/ser/downloads/overige-publicaties/2019/handreiking-arbomaatregelen-uitzendwerk.pdf>
- **Taal en veiligheidsrisico's**, 2019, 77 pp.  
<https://www.ser.nl/-/media/ser/downloads/overige-publicaties/2019/handreiking-taal-en-veiligheid.pdf>
- **Zwangerschap & Werk**, 2018, 100 pp  
<https://www.ser.nl/-/media/ser/downloads/overige-publicaties/2018/SER-arboplatform-handreiking-zwangerschap-en-werk.pdf>

## Colofon

### Uitgave

Sociaal-Economische Raad  
Bezuidenhoutseweg 60  
Postbus 90405  
2509 LK Den Haag

T 070 3499 525

E [communicatie@ser.nl](mailto:communicatie@ser.nl)

[www.ser.nl](http://www.ser.nl)

### Auteurs

Frank Guldenmund, Jos Bus, Marcel Balm, Yvonne Heerkens

### Figuren

Frank Guldenmund

### Opdrachtnemer

Balm academie

### Meelezers SER Arboplatfom / Sociaal-Economische Raad

Erik van de Haar en Klaartje Wijvekate - Luger

### Fotografie

Unsplash

### Vormgeving en druk

2D3D, Den Haag (basisontwerp);

SER, afdeling Communicatie, Grafische vormgeving

© 2022, Sociaal-Economische Raad

Alle rechten voorbehouden

Overname van teksten is toegestaan onder bronvermelding.

SOCIAAL-ECONOMISCHE RAAD  
Bezuidenhoutseweg 60  
Postbus 90405  
2509 LK Den Haag

T 070 3499 525

E [communicatie@ser.nl](mailto:communicatie@ser.nl)

[www.ser.nl](http://www.ser.nl)

© 2022, Sociaal-Economische Raad