

De Sociaal-Economische Raad



De Sociaal-Economische Raad

Een eerste kennismaking



Missie van de SER

De Sociaal-Economische Raad wil als advies- en overlegorgaan van ondernemers, werknemers en kroonleden een bijdrage leveren aan duurzame economische groei door te komen tot onderlinge consensus over nationale en internationale onderwerpen op sociaal-economisch terrein. De SER streeft hierbij naar kwaliteit en draagvlak: hoge deskundigheid in combinatie met breed gedragen overeenstemming en steun in de samenleving.

Inhoud

Wat is de SER?	4
Waarom bestaat de SER?	8
Wie zitten er in de SER?	13
Wat doet de SER?	15
Hoe werkt de SER?	21
Meer weten?	25



Video ►
[Wat doet de SER?](#)

Wat is de SER?

In Nederland proberen we via overleg overeenstemming te bereiken over doelen en middelen van het sociaal-economisch beleid. Dat gebeurt op verschillende niveaus. In de bedrijven overlegt de ondernemingsraad met de bedrijfsleiding. Op brancheniveau onderhandelen vakbonden met ondernemersorganisaties over de collectieve arbeidsvoorwaarden. En op nationaal niveau zijn er de SER en de Stichting van de Arbeid. Al deze vormen van overleg maken deel uit van de zogeheten overlegeconomie.

In de SER zitten ondernemers, werknemers en onafhankelijke deskundigen (kroonleden). Zij adviseren kabinet en parlement over het sociaal-economisch beleid. Daarnaast heeft de SER enkele bestuurlijke taken. Ook wil de SER het bedrijfsleven stimuleren om altijd het algemeen belang in het oog te houden. Daarom houdt de SER zich ook bezig met het toezicht op onder meer de naleving van fusiegedragsregels en met zelfregulering op het terrein van consumentenbelangen.

De SER als adviesorgaan

Voor advies over een sociaal-economisch vraagstuk doen kabinet en parlement een beroep op de SER. Op dit gebied is de SER het belangrijkste adviesorgaan in Nederland. De SER adviseert – gevraagd én ongevraagd – kabinet en parlement over hoofdlijnen van het te voeren sociaal-economisch beleid. De SER kan daarbij terugvallen op brede kennis: in de SER komen immers deskundigen uit de wetenschap en het bedrijfsleven samen. Dat stelt de SER in staat om te adviseren over zaken die veel Nederlanders aangaan, zoals: werk, inkomen, sociale zekerheid, belastingen, beroepsonderwijs, ruimtelijke inrichting, milieu, gezond en veilig werken, medezeggenschap, diversiteit en inclusie.



De SER kan zorgen voor breed maatschappelijk draagvlak

De SER als bestuursorgaan

De SER heeft ook bestuurlijke taken. Zo voert de SER enkele wetten mede uit die belangrijk zijn voor het bedrijfsleven, zoals de Wet op de ondernemingsraden (WOR) en de Wet op de medische keuringen (WMK).

De SER: wettelijk en maatschappelijk verankerd

De SER verricht zijn taken vanuit een breed fundament. Dat is gelegen in de maatschappij, in de achtergrond van de partijen die in de SER zitting hebben: werknemers- en ondernemersorganisaties met hun achterbannen en daarnaast kroonleden. De SER kent ook een eigen wettelijke verankering. De Wet op de Sociaal-Economische Raad, voorheen de Wet op de Bedrijfsorganisatie genoemd, regelt wat de SER is en wat hij doet. Maatschappelijk draagvlak en wettelijke taak bepalen de plaats van de SER in de samenleving.

Het kabinet is niet verplicht een SER-advies op te volgen. Als ondernemers, werknemers en kroonleden eensgezind zijn, is hun advies wel een krachtig signaal voor het kabinet. Volgens afspraak geeft het kabinet binnen drie maanden na het uitbrengen van een advies zijn reactie. Vaak worden aanbevelingen uit de adviezen overgenomen in kabinetsbeleid.

Missie van de SER

De Sociaal-Economische Raad wil als advies- en overlegorgaan van ondernemers, werknemers en kroonleden een bijdrage leveren aan duurzame economische groei door te komen tot onderlinge consensus over nationale en internationale onderwerpen op sociaal-economisch terrein. De SER streeft hierbij naar kwaliteit en draagvlak: hoge deskundigheid in combinatie met breed gedragen overeenstemming en steun in de samenleving.



Overlegeconomie: typisch Nederlands?

De overlegeconomie is geen typisch Nederlands verschijnsel. Ook in andere landen vindt overleg plaats tussen ondernemers en werknemers onderling en met de overheid. In veel landen worden cao's afgesloten en zijn vergelijkbare instituten als de SER te vinden. De Europese Unie stelt een vorm van sociale dialoog (overleg tussen werkgevers en werknemers over het bedrijfsbeleid) zelfs als voorwaarde voor toetreding. Maar ook in landen buiten de EU ziet men het belang van goede samenwerking tussen sociale partners en de overheid.

De Nederlandse overlegeconomie staat ook wel bekend als het poldermodel. Wij gebruiken die term

liever niet. Het is een statisch begrip, terwijl onze overlegeconomie dat niet is. Bovendien suggereert de term "model" ten onrechte dat het zo kan worden overgenomen door een ander land. Daarvoor verschillen landen echter in institutioneel en cultureel opzicht te veel van elkaar. Wel kunnen interessante lessen hier hervormingen elders inspireren.

De Nederlandse overlegeconomie heeft altijd periodes van ups en downs gekend. Toch hebben partijen steeds de noodzaak gevoeld om weer met elkaar in gesprek te komen. We zijn tot elkaar veroordeeld om goed beleid te maken. Die noodzaak is misschien wel typisch voor Nederland, omdat we altijd een land van relatieve minderheden zijn geweest. Zonder een absolute meerderheid is het altijd nodig coalities te vormen, te overleggen en samen te werken.

Waarom bestaat de SER?

De SER is in 1950 bij wet opgericht. Dat was na een lange periode van discussie over de sociale en economische orde in Nederland. Het ging vooral over de rol die de overheid en maatschappelijke organisaties daarin moesten spelen. Het was de tijd van de wederopbouw na de Tweede Wereldoorlog. De grote economische crisis van de jaren dertig lag nog vers in het geheugen. Algemeen vond men dat de overheid zich meer moest gaan bemoeien met economische groei, werkgelegenheid en sociale zekerheid. De overheid kon die zware taak alleen waarmaken als ze het bedrijfsleven (ondernemers en werknemers) blijvend bij het oplossen van deze vraagstukken zou betrekken. Dat kon door hen meer invloed te geven.

Oprichting

De grotere betrokkenheid van ondernemers en werknemers bij het sociaal-economisch beleid werd in 1950 vastgelegd in de Wet op de bedrijfsorganisatie. Deze wet heet nu de Wet op de Sociaal-Economische Raad. Met deze wet werd de SER, als publiekrechtelijk bestuursorgaan, opgericht. Via de SER kreeg het georganiseerde bedrijfsleven een adviserende taak. Ook kreeg het bedrijfsleven bestuurlijke bevoegdheden en kreeg het de mogelijkheid product- en bedrijfsschappen op te richten. In deze schappen konden ondernemers en werknemers zaken regelen die zij in het belang van de eigen bedrijfstak achtten.



Drie centrale doelstellingen

In een van zijn eerste adviezen formuleerde de SER de doelstellingen voor het sociaal-economisch beleid. In latere SER-adviezen zijn ze aangepast aan de tijd. Voor een goed werkende overleconomie is eensgezindheid hierover heel belangrijk. De gezamenlijke uitgangspunten helpen om tot overeenstemming te komen over meer concrete keuzes in het sociaal-economisch beleid. De drie doelstellingen van de SER zijn:

- een duurzame inclusieve economie;
- een zo groot mogelijke arbeidsparticipatie;
- een redelijke inkomensverdeling.

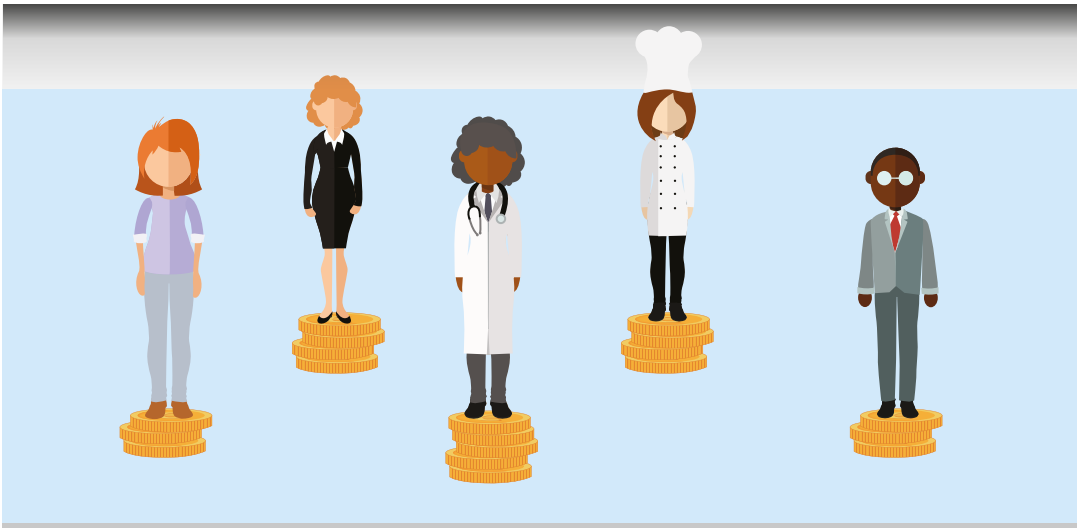
SER en overleconomie

Overheid en sociale partners hebben elk hun eigen taak. Niettemin hebben partijen de mogelijkheid elkaar over en weer aan te spreken op de wijze waarop ze hun taak vervullen. Dat is het wezen van de overleconomie. De SER vormt daarin een belangrijk podium voor afstemming en overleg over belangrijke sociaal-economische kwesties. Dit overleg mondt uit in openbare adviezen met analyses, beargumenteerde standpunten en aanbevelingen.

Financiën

Hoewel bij wet ingesteld, is de SER geen overheidsinstelling. Ook in financieel opzicht is de SER onafhankelijk van de overheid. Het werk van de SER kost zo'n 21 miljoen euro per jaar. Dat geld wordt opgebracht door het bedrijfsleven, sinds 1 januari 2013 via het Algemeen Werkloosheidsfonds, waarin alle bedrijven in Nederland een heffing betalen.

De SER wordt gefinancierd door alle bedrijven in Nederland





STICHTING VAN DE ARBEID

Stichting van de Arbeid

Naast de SER is er op nationaal niveau nog een organisatie binnen de overlegeconomie: de Stichting van de Arbeid. Deze is in 1945, vrijwel direct na de Tweede Wereldoorlog, opgericht door de centrale organisaties van ondernemers en werknemers. Het is dus een privaatrechtelijke instelling. In de Stichting zitten – in tegenstelling tot de SER – geen onafhankelijke leden, maar alleen de sociale partners. De Stichting van de Arbeid kan een coördinerende rol vervullen door aanbevelingen te doen aan onderhandelende partijen in bedrijven en bedrijfstakken. Van tijd tot tijd overlegt de Stichting met (leden van) het kabinet over het te voeren beleid.



Wie zitten er in de SER?



Drie partijen

In de SER zitten drie partijen: ondernemers, werknemers en onafhankelijk deskundigen. Samen vormen zij een afspiegeling van sociaal-economisch Nederland. Werknemers en ondernemers nemen via hun centrale organisaties zitting in de raad. Tezamen vormen zij het georganiseerde bedrijfsleven. De zetelverdeling is afhankelijk van de grootte van de organisaties. De raad telt momenteel 33 leden: 11 ondernemers-leden, 11 werknemersleden en 11 kroonleden. Naar een advies van de SER wordt de Raad binnenkort uitgebreid met 3 zetels, één voor elke geleding, om daarmee de positie van zelfstandigen te versterken. De leden van de raad worden telkens voor twee jaar benoemd. Ieder lid stemt ‘zonder last of ruggespraak’ en heeft een plaatsvervanger. Het dagelijks bestuur van de SER is eveneens samengesteld uit deze drie partijen.

De huidige zetelverdeling is:

- A) Drie centrale ondernemersorganisaties en één zelfstandige:
- VNO-NCW (7 zetels)
 - MKB-Nederland (3 zetels)
 - LTO Nederland (1 zetel)
 - Zelfstandige (1 zetel)
- B) Drie centrale werknemersorganisaties en één zelfstandige:
- FNV (8 zetels)
 - CNV (2 zetels)
 - VCP (1 zetel)
 - Zelfstandige (1 zetel)

De partijen in de SER vormen een afspiegeling van het georganiseerde bedrijfsleven

De kroonleden (C) in de SER zijn onafhankelijke deskundigen. Zij zijn veelal hoogleraar op economisch, financieel, juridisch of sociaal-wetenschappelijk terrein. Ze worden op voordracht van het kabinet door de koning (Kroon) benoemd. Hun taak is het behartigen van het algemeen belang. Daarnaast treden kroonleden op als bruggenbouwer wanneer werknemers en ondernemers het niet met elkaar eens zijn en ze brengen expertkennis in op hun terrein. Bij de benoeming van kroonleden wordt rekening gehouden met een evenwichtige vertegenwoordiging van de verschillende vakgebieden. Er wordt ook gelet op de politieke stromingen in ons land.

Tot de kroonleden behoren ook vertegenwoordigers van De Nederlandsche Bank en het Centraal Planbureau.

De voorzitter van de SER is eveneens kroonlid.



Wat doet de SER?

De Wet op de Sociaal-Economische Raad kent de SER enkele taken toe op het gebied van advisering, bestuurlijke taken en zelfregulering.

Adviserende taak

De bekendste taak van de SER is het adviseren aan kabinet en parlement over hoofdlijnen van het sociaal-economisch beleid. De raad geeft zowel gevraagd als ongevraagd advies. De argumenten en de standpunten in die adviezen spelen vaak een rol in het publieke debat over sociaal-economische vraagstukken, zowel in het parlement als daarbuiten. De adviezen van de SER zijn openbaar en verschijnen op internet. Ze behandelen een grote verscheidenheid aan sociaal-economische onderwerpen, onder meer op de volgende terreinen:

- macro-economisch beleid;
- duurzame ontwikkeling;
- sociale zekerheid en pensioenen;
- werking van de arbeidsmarkt;
- onderwijs en kinderopvang, werk-privé balans;
- positie van jongeren;
- veilig en gezond werken;
- medezeggenschap en ondernemingsrecht;
- positie van de consument;
- Europese integratie.

Brede welvaartsbegrip

De SER heeft zich ook vaak uitgesproken over andere onderwerpen die op het eerste gezicht niet behoren tot het klassieke sociaal-economische domein. Zo verschenen al in de jaren vijftig adviezen over het landbouwbeleid en het vervoersbeleid. In de loop der jaren is het aandeel van deze adviezen toegenomen. Daarbij ging het dan met name om ruimtelijke inrichting en mobiliteit, klimaat en energie, gezondheidszorg en onderwijs.

De waarde van SER-adviezen zit vooral in de combinatie van kennis en draagvlak

De reden hiervoor is dat het beleid op de genoemde terreinen van grote invloed is op het algemeen sociaal-economisch beleid. Vaak heeft het vergaande sociaal-economische gevolgen. Dit vraagt om een integrale analyse en beoordeling van ontwikkelingen en voornemens. Ook het kabinet benadert problemen steeds vaker op een integrale manier en minder vanuit een enkel departement. Daarom dienen bewindslieden regelmatig gezamenlijk een adviesaanvraag bij de SER in.

Deze ontwikkeling past in het 'brede welvaartsbegrip' dat de SER begin jaren negentig introduceerde. Welvaart is meer dan alleen materiële vooruitgang (welstand en productiegroei). Welvaart omvat ook aspecten van sociale vooruitgang (welzijn en sociale cohesie) en een goede leefomgeving (ruimtelijke en milieukwaliteit).

De sociaal-economische relevantie bepaalt uiteraard uiteindelijk of een onderwerp geschikt is voor de SER. De SER is immers géén milieuraad, onderwijsraad, gezondheidsraad of raad voor de ruimtelijke inrichting. Hij richt zich op de sociaal-economische aspecten van vraagstukken rond deze en andere thema's.

Waarde door kennis en draagvlak

De waarde van SER-adviezen zit vooral in de combinatie van kennis en draagvlak die de raad kan inbrengen in het sociaal-economische debat. Om met kennis te beginnen: kroonleden en sociale partners brengen veel deskundigheid in. De kroonleden vanuit hun vakgebied, de sociale partners vanuit de dagelijkse praktijk in de bedrijven. Gebundeld in de SER levert dat een waardevolle bron van kennis op.

Daarnaast geven SER-adviezen ook aan in hoeverre sociale partners zich achter de voornemens of voorstellen van het kabinet willen scharen. Ondernemers- en werknemersorganisaties zijn er in eerste instantie om de belangen van hun leden te vertegenwoordigen. Die belangen zijn deels verschillend en deels gelijk. De SER-advisering daagt sociale



partners uit om ook het algemeen belang uitgangspunt van hun streven en handelen te laten zijn.

SER-adviezen volstaan dan ook niet met het weergeven van standpunten. De beleidsaanbevelingen worden onderbouwd met een analyse en argumenten. Daardoor is toetsbaar of het algemeen belang, de maatschappelijke welvaart, door de aanbevelingen wordt gediend.

Een SER-advies kan het kabinet brede steun voor een bepaald beleidsvoornemen geven. Als de SER over een bepaalde kwestie eensgezind een positief advies uitbrengt, mag het kabinet rekenen op veel steun voor dat beleid in het bedrijfsleven, en daarmee van een groot deel van de Nederlandse samenleving. Maar als een advies afwijzend is en voor een andere oplossing kiest, weet het kabinet dat voor zijn plannen steun in een belangrijk deel van de samenleving ontbreekt.

Bestuurlijke taken

Nast een adviserende taak heeft de SER ook bestuurlijke taken. Zo voert de SER de Wet op de ondernemingsraden mede uit. We noemen dit een medebewindstaak, omdat het een taak van de overheid is die zij voor een deel door de SER laat uitvoeren.

De Commissie Bevordering Medezeggenschap heeft als taak de medezeggenschap en de kwaliteit daarvan in ondernemingen te bevorderen. Zij doet dit onder meer door richtbedragen voor kwalitatief goede OR-cursussen op te stellen. Ook beslist de commissie over aanvragen van bedrijven om ontheffing van de wettelijke plicht om een ondernemingsraad in te stellen. Daarnaast adviseert zij kabinet en parlement over medezeggenschapsaangelegenheden. Verder heeft de commissie twee bedrijfscommissies voor het bedrijfsleven ingesteld die bemiddelen bij een conflict tussen de OR en de bestuurder van een onderneming. Ook dienen zij als vraagbaak bij medezeggenschapsvragen (zie: www.bedrijfscommissie.nl). De SER voert het secretariaat van deze bedrijfscommissies.

Welvaart is meer dan materiële vooruitgang; het gaat ook om welzijn en een goede leefomgeving

Zelfregulering

De SER moet volgens de Wet op de Sociaal-Economische Raad de belangen van het bedrijfsleven behartigen. En hij moet stimuleren dat het bedrijfsleven ook het algemeen belang als richtlijn voor zijn handelen neemt. Onder deze noemer vallen bijvoorbeeld de volgende zelfreguleringsactiviteiten van de SER:

Fusiegedragsregels

Ondernemers, werknemers en kroonleden hebben in de SER een gedragscode afgesproken om de belangen van werknemers te beschermen bij een fusie: de Fusiegedragsregels. Hierin staat dat bedrijven die van plan zijn te fuseren, dit tijdig moeten melden bij de betrokken vakbonden en de SER. De SER-Geschillencommissie Fusiegedragsregels behandelt klachten over overtredingen van de fusiegedragsregels.

Algemene voorwaarden consumenten

De SER helpt ondernemers- en consumentenorganisaties bij hun onderhandelingen over evenwichtige Algemene Voorwaarden. Dit zijn de 'kleine lettertjes' die ondernemers hanteren bij de koop van goederen of diensten door de consument. In veel branches zijn hierover afspraken in SER-verband gemaakt en dit aantal groeit nog steeds.

Energieakkoord voor duurzame groei

In 2013 ondertekenden 47 partijen het Energieakkoord voor duurzame groei. Dit vormde de start van een gezamenlijke aanpak om de energievoorziening in Nederland sneller te verduurzamen. In 2019 gingen de nog lopende afspraken uit het Energieakkoord op in het Klimaatakkoord. Hierin ligt de nadruk op CO2-reductie. Deze afspraken zijn met meer dan honderd partijen gemaakt, waaronder veel partijen uit het Energieakkoord. De SER faciliteerde tot eind 2022 het Voortgangsoverleg Klimaatakkoord dat door het ministerie van EZK is ingesteld.



Hebben SER-adviezen invloed?

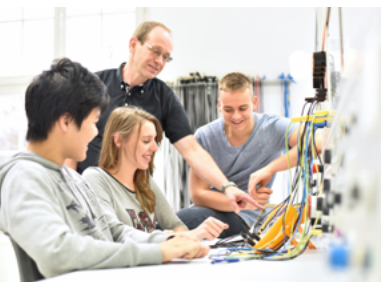
Het is moeilijk in cijfers aan te geven wat de invloed van SER-adviezen is. De effectiviteit van SER-adviezen kun je niet louter meten aan de doorwerking ervan in wet- en regelgeving, omdat niet alle adviezen zijn gericht op het tot stand komen van een wetsvoorstel. Soms gaat het alleen om de reactie of visie van de SER op bijvoorbeeld een beleidsnota. Daarbij zien we vaak dat delen van het advies later toch worden meegenomen bij het omzetten in wet- of regelgeving. Bovendien werkt het beleid vertraagd door; het kan lang duren voor de effecten van adviezen zichtbaar worden.

De effectiviteit van SER-adviezen ligt niet alleen in de concrete acties die het kabinet naar aanleiding daarvan neemt. Belangrijk is ook het aanzwengelen van de discussie tussen ondernemers, werknemers en kroonleden en bij hun achterbannen. De toegevoegde waarde van de SER ligt eveneens in het bijeenbrengen van partijen, het creëren van draagvlak voor beleidsveranderingen en het aanzwengelen van het publieke debat over sociaal economische onderwerpen. Dat doet de SER door media-aandacht voor de adviezen te creëren en webinars en bijeenkomsten te organiseren.

Diversiteit en inclusie

De wet over ingroeiquote en streefcijferregeling moet zorgen voor een evenwichtiger man-vrouwverhouding in topfuncties bij grote bedrijven. Het diversiteitsportaal van de SER helpt bedrijven hierbij met informatie over de wet en 'best practices' van bedrijven, een helpdesk en handreikingen voor meer diversiteit in de top en tips om de organisatie meer divers te maken. Met SER Topvrouwen ondersteunt de SER bedrijven bij het vinden van vrouwen voor topfuncties met o.a. een database van getalenteerde vrouwen.





Actie-agenda leven lang ontwikkelen (LLO)

De SER bouwt mee aan een sterke, positieve leercultuur zodat mensen kunnen blijven leren en zichzelf ontwikkelen, een leven lang. Deze agenda houdt in dat de SER goede voorbeelden verzamelt van plekken waar leren al vanzelfsprekend is, adviseert over mogelijkheden in de wet- en regelgeving, en kansen en problemen inventariseert en die bespreekt met vertegenwoordigers van landelijke organisaties en beleidsmakers. Daarnaast organiseert de SER bijeenkomsten om mensen met elkaar in contact te brengen en kennis uit te wisselen.



Arboplatform

Het SER Arboplatform is het centrale informatiepunt van sociale partners over gezond en veilig werken. Het Arboplatform biedt advies, kennisuitwisseling en inspirerende voorbeelden aan werkgevers, werknemers en arbo-deskundigen. Bovendien kunnen bedrijven en medewerkers hier terecht met vragen over gezond en veilig werken. Het doel is samenwerken aan goede werkomstandigheden. De SER heeft veel adviezen uitgebracht op het terrein van de arbeidsomstandigheden, zoals over werken met een chronische ziekte en over grenswaarden van gevaarlijke stoffen op de werkplek.

Hoe werkt de SER?

Om de taken van de SER uit te voeren, heeft de raad voor een werkwijze gekozen waarbij dagelijks bestuur, commissies en het secretariaat een belangrijke rol spelen.

Raad

De voltallige raad vergadert in beginsel eenmaal per maand. Dat gebeurt in de raadzaal van het SER-gebouw. Het belangrijkste onderdeel van de raadsvergadering is de behandeling en vaststelling van adviezen. Deze worden voorbereid door een commissie (zie kader op pagina 24).

De vergaderingen van de raad zijn in de regel openbaar. Belangstellenden hoeven zich niet van tevoren aan te melden als zij een vergadering willen bijwonen. Agenda's, verslagen van de raadsvergaderingen en vastgestelde adviezen staan op de website van de SER.

Commissies

De raad laat zich in zijn werk bijstaan door diverse commissies. In de commissies hebben zitting: ondernemers, werknemers en onafhankelijke deskundigen. Daarnaast zijn vaak adviserende leden benoemd zoals NGO's of andere adviesraden, bijvoorbeeld PBL. De meeste commissies bereiden de adviezen voor ter behandeling in de plenaire raad. Sommige commissies kunnen ook rechtstreeks advies uitbrengen aan het kabinet of het parlement. Het voorzitterschap van een commissie wordt in beginsel door een kroonlid vervuld.

Inspraak andere groeperingen

De SER betreft ook andere groeperingen dan werknemers, ondernemers en kroonleden bij de advisering. Zo kan een advies winnen aan kwaliteit én draagvlak. Organisaties die op het desbetreffende terrein een specifieke invalshoek hebben of een specifiek belang behartigen, kunnen worden betrokken bij de voorbereiding van een advies in een commissie.

Werkvormen

Er zijn verschillende manieren waarop andere groeperingen worden betrokken bij het advieswerk. De commissie kan experts uitnodigen of op werkbezoek gaan. Dit komt regelmatig voor. Ook organiseren commissies wel eens internetconsultaties, waarbij grotere groepen hun visie over een bepaald onderwerp kunnen delen met de SER.



SER Jongerenplatform

Het SER Jongerenplatform is in 2015 opgericht op initiatief van voormalig voorzitter Mariëtte Hamer en de (kroon)leden van de SER. Van een vrij informele klankbordgroep is het platform uitgegroeid tot een serieuze gesprekspartner, waarin meer dan 10 jongerenorganisaties zijn vertegenwoordigd. De SER heeft het Jongerenplatform opgericht om jongeren enerzijds te vragen algemene input te leveren op actuele thema's, anderzijds een bijdrage te leveren bij specifieke adviestrajecten. Het platform brengt ook zelfstandig adviezen uit. Gevraagd en ongevraagd.

De SER betreft ook andere groepen dan ondernemers, werknemers en kroonleden bij het advieswerk

Organisaties kunnen ook op ad hoc-basis (voor een bepaald adviesproject) deelnemen aan een commissie. Zo werd de patiëntenfederatie NPCF lid van de commissie die het advies over betaalbare zorg voorbereidde.

Verder kunnen bedrijven op structurele basis lid worden van een commissie, waarmee ze in principe betrokken worden bij alle adviesprojecten op het betreffende beleidsterrein.

Zo is de Consumentenbond lid van de Commissie voor Consumenten-aangelegenheden en zijn natuur- en milieuorganisaties lid van de commissie Duurzame Ontwikkeling.

Ministeriële vertegenwoordigers

Bij de openbare vergaderingen van de raad en de besloten commissievergaderingen mogen altijd ministeriële vertegenwoordigers als waarnemers aanwezig zijn. Dit zijn ambtenaren die gespecialiseerd zijn in bepaalde beleidsterreinen. De ministeriële vertegenwoordigers maken een tijdige en goede uitwisseling van informatie tussen de raad en zijn commissies met de verschillende departementen mogelijk.



Secretariaat

Het secretariaat ondersteunt de raad en zijn commissies in de voorbereiding en uitvoering van de verschillende werkzaamheden. Daarbij horen ook de uitvoering van bestuurlijke taken en de ondersteuning van de zelfregulering. Het secretariaat telt 150 medewerkers en wordt geleid door de algemeen secretaris.

Hoe komt een SER-advies tot stand?

- Een minister of staatssecretaris of het parlement stelt een adviesaanvraag op en stuurt die naar de SER;
- Het dagelijks bestuur van de SER beslist welke commissie het advies gaat voorbereiden;
- Deze commissie stelt in enkele vergaderingen een concepttekst op.
- De organisaties van sociale partners bespreken het concept in eigen kring en komen met een reactie ('achterbanberaad');
- De reacties worden besproken in de commissie en verwerkt in de tekst. De commissie streeft naar een unanieme concepttekst;
- Het ontwerpadvies wordt naar de raad gestuurd;
- De raad bespreekt het ontwerpadvies in zijn openbare vergadering en stelt het vast;
- Het advies wordt naar de adviesvrager gestuurd.



Meer weten?

Actuele informatie over het werk en de samenstelling van de SER en zijn commissies zijn te vinden op de website van de SER (www.ser.nl). Ook alle adviezen die sinds 1950 zijn verschenen, zijn daar te vinden.

SER-nieuwsupdate

Deze nieuwsbrief brengt het laatste nieuws van de SER. Meld je aan op www.ser.nl en geef je interesse(s) op. We sturen je om de week een nieuwsupdate op basis van jouw interessegebied(en).

Nieuwsbrief IMVO-convenanten

De SER faciliteert verschillende IMVO-convenanten. Blijf op de hoogte van het laatste nieuws over de IMVO-convenanten en abonneer je bij www.ser.nl op onze Engelstalige maandelijkse nieuwsbrief.

Themabrieven (ook extern nieuws)

Meld je aan bij www.ser.nl en ontvang maandelijks relevant nieuws, (overheids)informatie en recente boeken en artikelen over:

- Arbeidsmarkt en arbeidsparticipatie
- Pensioenen en de Algemene Ouderdomswet (AOW)

SERmagazine

Wekelijks verschijnen nieuwe artikelen van het online SERmagazine op de SER-website. Daarin vind je nieuws en achtergrondinformatie over de SER, de overleconomie en belangrijke sociaal-economische ontwikkelingen (aanmelden op www.ser.nl). Je kunt je via de website ook gratis abonneren op de papieren versie van SERmagazine, die vijf keer per jaar verschijnt.

Websites

www.ser.nl
www.stvda.nl
www.vno-ncw.nl
www.lto.nl
www.mkb.nl
www.fnv.nl
www.cnv.nl
www.vcp.nl
www.eesc.europa.eu
www.aicesis.org

Colofon

Uitgave

Sociaal-Economische Raad
Bezuidenhoutseweg 60
Postbus 90405
2509 LK Den Haag

T 070 3499 525

E communicatie@ser.nl

www.ser.nl

Fotografie en illustratie

BIMA (pagina 1, 10 en 24)
Wilmar Dik (pagina 23)
Dreamstime (pagina 19)
Dirk Hol (pagina 12 en 14)
Hollandse Hoogte (pagina 7)
Christiaan Krouwels (pagina 5)
Branko de Lang (pagina 18)
SER (pagina 2)
Shutterstock (pagina 20 en 22)
Berend Vonk (pagina 9)

Vormgeving en druk

2D3D, Den Haag (basisontwerp)
SER, afdeling Communicatie Grafische Vormgeving

© 2022, Sociaal-Economische Raad

Herziene herdruk (november 2022)

Alle rechten voorbehouden

Overname van teksten is toegestaan onder bronvermelding.

Deze brochure is bedoeld als een eerste kennismaking met de Sociaal-Economische Raad (SER). Zij schetst in grote lijnen ontstaan, samenstelling, taken en werkwijze van de SER.

The logo for the Sociaal-Economische Raad (SER) consists of the letters 'SER' in a bold, white, sans-serif font. The letters are closely spaced and have a slightly irregular, hand-drawn appearance.

SOCIAAL-ECONOMISCHE RAAD

Bezuidenhoutseweg 60

Postbus 90405

2509 LK Den Haag

T 070 3499 525

E communicatie@ser.nl

www.ser.nl

© 2022, Sociaal-Economische Raad